

Комитет по здравоохранению Ленинградской области
Государственное бюджетное профессиональное образовательное учреждение
«Центр непрерывного профессионального медицинского развития
Ленинградской области»
(ГБПОУ Центр НПМР ЛО)

Рассмотрен на заседании
Педагогического совета
протокол № 2/24
от 19 апреля 2024 г.



УТВЕРЖДАЮ
Директор Центра НПМР ЛО
Маркитан Л.В.
«19» апреля 2024 г.

ОТЧЁТ
О РЕЗУЛЬТАТАХ САМООБСЛЕДОВАНИЯ
ГБПОУ ЦЕНТР НПМР ЛО
за 2023 г.

г. Сертолово
Ленинградская область
2024

Оглавление

| | |
|--|-----------|
| Введение | 3 |
| 1. Общие сведения об образовательной организации | 4 |
| 2. Система управления ГБПОУ Центр НПМР ЛО | 7 |
| 3. Организационно-правовое обеспечение образовательной деятельности ГБПОУ Центр НПМР ЛО | |
| 3.1. Нормативное обеспечение деятельности | 10 |
| 3.2. Информационная открытость организации | 14 |
| 3.3. Взаимоотношения с иными хозяйствующими субъектами (в части реализации основных профессиональных образовательных программ) | 15 |
| 4. Образовательная деятельность ГБПОУ Центр НПМР ЛО | |
| 4.1. Среднее профессиональное образование | 18 |
| 4.2. Дополнительное профессиональное образование | 22 |
| 4.3. Первичная и первичная специализированная аккредитация | 24 |
| 5. Содержание и качество подготовки обучающихся | |
| 5.1. Структура и содержание ОПОП | 26 |
| 5.2. Качество подготовки обучающихся | 27 |
| 5.3. Организация учебного процесса | 32 |
| 5.4. Организация практической подготовки обучающихся | 33 |
| 5.5. Качество подготовки специалистов по результатам государственной итоговой аттестации | 34 |
| 6. Востребованность выпускников Центра НПМР ЛО | |
| 6.1. Система работы по трудоустройству выпускников и ее результаты в 2023 году | 37 |
| 6.2. Обучение по договорам о целевом обучении в 2023 году | 39 |
| 7. Кадровое обеспечение образовательной деятельности | 41 |
| 8. Учебно-методическое обеспечение образовательной деятельности | 45 |
| 9. Библиотечно-информационное обеспечение образовательной деятельности | 48 |
| 10. Материально-техническое обеспечение образовательной деятельности | 52 |
| 11. Функционирование внутренней системы оценки качества образования | 55 |
| 12. Анализ показателей деятельности профессиональной образовательной организации, подлежащей самообследованию | 57 |
| Общие выводы | 58 |
| Приложение № 1 | |
| Показатели деятельности профессиональной образовательной организации, подлежащей самообследованию | 59 |
| Приложение № 2 | |
| Показатели дополнительного профессионального образования Центра НПМР ЛО | 65 |
| Приложение № 3 | |
| Учебно-методическое обеспечение образовательной деятельности в 2023 году (основные мероприятия) | 66 |

Введение

Отчет по самообследованию Государственного бюджетного профессионального образовательного учреждения «Центр непрерывного профессионального медицинского развития Ленинградской области» (далее – ГБПОУ Центр НПМР ЛО, Центр НПМР ЛО, Центр) за 2023 год содержит информацию о реализуемых образовательных программах и результатах осуществления образовательного процесса в 2023 году.

Цели проведения самообследования:

- обеспечение доступности и открытости информации о деятельности Центра;
- установление соответствия содержания, уровня и качества подготовки обучающихся по основным профессиональным образовательным программам требованиям федеральных государственных образовательных стандартов.

Процедура самообследования ГБПОУ Центр НПМР ЛО осуществлялась в соответствии со следующими нормативными документами:

- Федеральный закон от 29.12.2012 № 273-ФЗ «Об образовании в Российской Федерации»,

- Постановление Правительства Российской Федерации от 10.07.2013 № 582 «Об утверждении Правил размещения на официальном сайте образовательной организации в информационно-телекоммуникационной сети «Интернет» и обновления информации об образовательной организации»,

- Приказ Министерства образования и науки Российской Федерации от 14.06.2013 № 462 «Об утверждении Порядка проведения самообследования образовательной организацией»,

- Приказ Министерства образования и науки Российской Федерации от 10.12.2013 N 1324 «Об утверждении показателей деятельности образовательной организации, подлежащей самообследованию»,

- Приказ Министерства образования и науки Российской Федерации от 15.02.2017 №136 «О внесении изменений в показатели деятельности образовательной организации, подлежащей самообследованию, утвержденные приказом Министерства образования и науки РФ от 10 декабря 2013 г. №1324»;

- Приказ Рособнадзора от 29.05.2014 № 785 «Об утверждении требований к структуре официального сайта образовательной организации в информационно-телекоммуникационной сети Интернет и формату представления на нем информации».

Самообследование проводилось на основании решения Педагогического совета от 27.02.2024 (протокол № 1/24) и приказа директора от 06.02.2024 года № 32 «О проведении самообследования за 2023 год», в котором были определены: план подготовки и проведения самообследования, структура отчета; создана комиссия по проведению самообследования; определены направления работы и ответственные.

В процессе самообследования были проанализированы и оценены: образовательная деятельность, система управления организации, содержание и качество подготовки обучающихся, востребованность выпускников, качество кадрового, учебно-методического, библиотечно-информационного обеспечения, материально-технической база, внутренняя система оценки качества образования, также произведен анализ показателей деятельности Центра и его филиалов.

Отчет рассмотрен на заседании Педагогического совета 19.04.2024 (протокол № 2/24), утвержден директором и представлен Учредителю.

1. Общие сведения об образовательной организации

| | | | | |
|-----|--|---|------------------------|--|
| 1. | Полное наименование образовательной организации | Государственное бюджетное профессиональное образовательное учреждение «Центр непрерывного профессионального медицинского развития Ленинградской области» | | |
| 2. | Краткое наименование образовательной организации | ГБПОУ Центр НПМР ЛО | | |
| 3. | Юридический адрес: | 188655, Ленинградская область, м.р-н Всеволожский, г.п. Сертоловское, г Сертолово, мкр. Сертолово-1, ул Ветеранов, д. 7 | | |
| 4. | Почтовый адрес: | 194291, г. Санкт-Петербург, проспект Луначарского, дом 45 | | |
| 5. | Телефон /факс: | 8 (812) 317-33-20 | | |
| 6. | Электронная почта: | info@med-lo.ru | 7. Официальный сайт: | https://med-lo.ru/ |
| 8. | ОКОПФ: | 75203 Государственные бюджетные учреждения субъектов РФ | | |
| 9. | ОГРН: | 1037804024125 | 10. ИНН: | 7802113139 |
| 11. | Реквизиты регистрации учредительного документа | Устав Государственного бюджетного профессионального образовательного учреждения «Центр непрерывного профессионального медицинского развития Ленинградской области» (новая редакция) зарегистрирован 28.08.2019 в Межрайонной ИФНС России № 15 по Санкт-Петербургу | | |
| 12. | Виды осуществляемой деятельности по ОКВЭД: | 85.21 Образование профессиональное среднее (<i>основная</i>); 85.42 Образование профессиональное дополнительное | | |
| 13. | Лицензия на образовательную деятельность | № Л035-01271-78/00374450, выдана 17.10.2019 Комитетом общего и профессионального образования Ленинградской области | | |
| 14. | Свидетельство о государственной аккредитации | № 005-23, выдано 20.03.2023 о Комитетом общего и профессионального образования Ленинградской области | | |
| 15. | Учредитель | Ленинградская область в лице Комитета по здравоохранению Ленинградской области | | |
| 16. | Юридический адрес: | 191124, Санкт-Петербург, ул. Лафонская, д. 6, лит. А | | |
| 17. | Телефон /факс: | 8(812) 539-45-45 | 18. Электронная почта: | sec.lokz@lenreg.ru |

Филиалы

| № | Полное наименование | Адрес места нахождения |
|----|---|---|
| 1. | Филиал Государственного бюджетного профессионального образовательного учреждения «Центр непрерывного профессионального медицинского развития Ленинградской области» г. Волосово | 188410, Ленинградская область, г. Волосово, ул. Хрустицкого, д.76 |
| 2. | Филиал Государственного бюджетного профессионального образовательного учреждения «Центр непрерывного профессионального медицинского развития Ленинградской области» г. Волхов | 187406, Ленинградская область, г. Волхов, ул. Авиационная, д. 42 |
| 3. | Филиал Государственного бюджетного профессионального | 188610, Ленинградская |

| № | Полное наименование | Адрес места нахождения |
|-----|--|---|
| | образовательного учреждения «Центр непрерывного профессионального медицинского развития Ленинградской области» г. Всеволожск | область, город Всеволожск, Колтушское шоссе, дом 20, здание пищеблока (литера А) |
| 4. | Филиал Государственного бюджетного профессионального образовательного учреждения «Центр непрерывного профессионального медицинского развития Ленинградской области» г. Выборг | 188810, Ленинградская область, г. Выборг, Ленинградское шоссе, д.26-а |
| 5. | Филиал Государственного бюджетного профессионального образовательного учреждения «Центр непрерывного профессионального медицинского развития Ленинградской области» г. Гатчина | 188300, Ленинградская область, г. Гатчина, ул. Красносельское шоссе, д.4-а, корп. 1, лит. А |
| 6. | Филиал Государственного бюджетного профессионального образовательного учреждения «Центр непрерывного профессионального медицинского развития Ленинградской области» д. Горбунки | 188502, Ленинградская область, Ломоносовский район, д. Горбунки, здание амбулатории, лит. А |
| 7. | Филиал Государственного бюджетного профессионального образовательного учреждения «Центр непрерывного профессионального медицинского развития Ленинградской области» г. Кингисепп | 188480, Ленинградская область, г. Кингисепп, ул. Воровского, д.20 |
| 8. | Филиал Государственного бюджетного профессионального образовательного учреждения «Центр непрерывного профессионального медицинского развития Ленинградской области» г. Кириши | 187110, Ленинградская область, м. р-н Киришский, г.п. Киришское, г. Кириши, пл. 60-летия Октября, д. 1 |
| 9. | Филиал Государственного бюджетного профессионального образовательного учреждения «Центр непрерывного профессионального медицинского развития Ленинградской области» г. Кировск | 187342, Ленинградская область, м. р-н Кировский, г.п. Кировское, г. Кировск, ул. Советская, д. 3, лит. Н |
| 10. | Филиал Государственного бюджетного профессионального образовательного учреждения «Центр непрерывного профессионального медицинского развития Ленинградской области» г. Лодейное Поле | 187700, Ленинградская область, м. р-н Лодейнопольский, г.п. Лодейнопольское, г. Лодейное Поле, ул. Гагарина, д. 1 |
| 11. | Филиал Государственного бюджетного профессионального образовательного учреждения «Центр непрерывного профессионального медицинского развития Ленинградской области» г. Луга | 188230, Ленинградская область, город Луга, Ленинградское шоссе, дом 7, здание терапевтического корпуса, лит.А |
| 12. | Филиал Государственного бюджетного профессионального образовательного учреждения «Центр непрерывного профессионального медицинского развития Ленинградской области» г. Подпорожье | 187780, Ленинградская область, м. р-н Подпорожский, г.п. Подпорожское, г. Подпорожье, ул. Исакова, д. 24 |
| 13. | Филиал Государственного бюджетного профессионального образовательного учреждения «Центр непрерывного профессионального медицинского развития Ленинградской области» г. Приозерск | 187760, Ленинградская область, г. Приозерск, ул. Калинина, д.35 |
| 14. | Филиал Государственного бюджетного профессионального образовательного учреждения «Центр непрерывного профессионального медицинского развития Ленинградской области» г. Сертолово | 188655, Ленинградская область, Всеволожский район, г. Сертолово, ул. Школьная, дом 7 |
| 15. | Филиал Государственного бюджетного профессионального образовательного учреждения «Центр непрерывного профессионального медицинского развития Ленинградской области» гп. Сиверский | 188330, Ленинградская область, Гатчинский район, пос. Сиверский, ул. Восточная, д. 2 |
| 16. | Филиал Государственного бюджетного профессионального образовательного учреждения «Центр непрерывного | 188560, Ленинградская область, г. Сланцы, ул. |

| № | Полное наименование | Адрес места нахождения |
|----------|---|--|
| | профессионального медицинского развития Ленинградской области» г. Сланцы | Гагарина, д. 4. |
| 17. | Филиал Государственного бюджетного профессионального образовательного учреждения «Центр непрерывного профессионального медицинского развития Ленинградской области» г. Тихвин | 187553, Ленинградская область, м. р-н Тихвинский, г.п. Тихвинское, г. Тихвин, ул. Борисова, д. 2А |
| 18. | Филиал Государственного бюджетного профессионального образовательного учреждения «Центр непрерывного профессионального медицинского развития Ленинградской области» гп. Токсово | 188664, Ленинградская область, Всеволожский район, поселок Токсово, улица Буланова, дом 18, здание скорой помощи |
| 19. | Филиал Государственного бюджетного профессионального образовательного учреждения «Центр непрерывного профессионального медицинского развития Ленинградской области» г. Тосно | 187000, Ленинградская область, г. Тосно, шоссе Барыбина, д.29 |

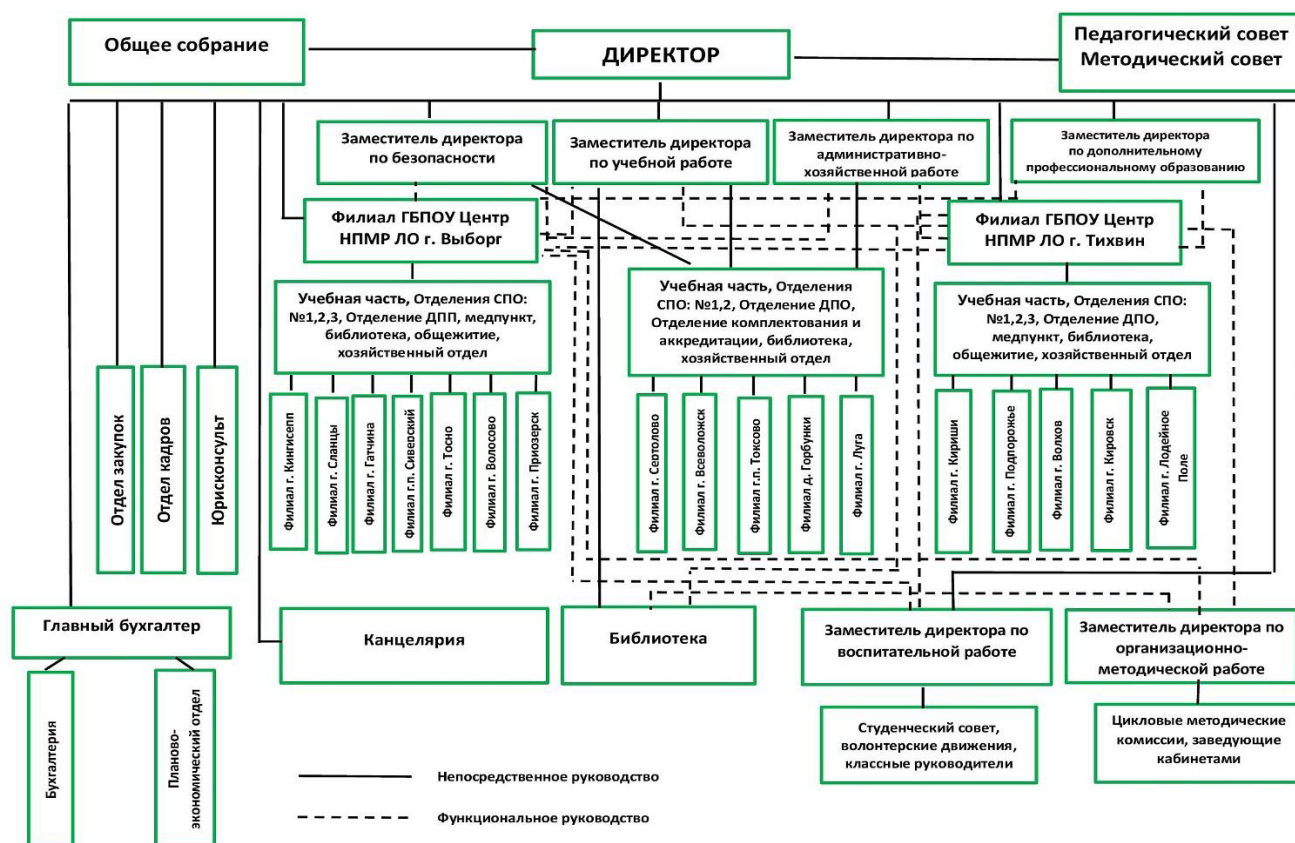
После реорганизации в форме присоединения к ГБПОУ Центр НПМР ЛО Государственного бюджетного профессионального образовательного учреждения Ленинградской области «Тихвинский медицинский колледж» (ГБПОУ ЛО «ТМК») и Государственного бюджетного профессионального образовательного учреждения Ленинградской области «Выборгский медицинский колледж» (ГБПОУ ЛО «ВМК») (распоряжение Правительства Ленинградской области от 29.01.2021 № 32-р 27 января 2022 года) Центр НПМР ЛО в своей структуре имеет 19 филиалов в 16 муниципальных районах Ленинградской области.

2. Система управления ГБПОУ Центр НПМР ЛО

Система управления организации определяется:

- уставными целями и задачами;
- видами образовательной деятельности, которую Центр ведет, и требованиями к осуществлению такой деятельности, устанавливаемыми уполномоченными органами федерального и регионального уровня (Министерство просвещения РФ, Министерство здравоохранения РФ, Рособрнадзор, Комитет по общему и профессиональному образованию Ленинградской области, Комитет здравоохранения Ленинградской области и др.);
- организационной структурой учреждения;
- штатными расписанием.

Организационная структура Центра – объединяет в себе структурные подразделения по направлениям и видам деятельности, функциональное руководство которыми осуществляют заместители директора по направлениям, и территориально-обособленные структурные подразделения (филиалы), которые возглавляют руководители и заведующие филиалами. Среди 19 филиалов Центра филиалы в г. Выборг и г. Тихвин имеют подструктуру управления, подчиненную органам управления головной организации. Централизованными структурами являются: бухгалтерия, отдел закупок, отдел кадров, канцелярия и библиотека. В общем виде организационная структура Центра и структура управления представлены на схеме.



Управление Центром осуществляется на основе сочетания принципов единоначалия и коллегиальности. Единоначальное руководство деятельностью Центра осуществляет директор, назначаемый Учредителем – Комитетом по здравоохранению Ленинградской области.

Директор в соответствии с Уставом:

- осуществляет оперативное руководство деятельностью Центра;

- по согласованию с Учредителем утверждает в пределах своих полномочий штатное расписание и структуру Учреждения, определяет стратегию, цели и задачи его развития;
- обеспечивает системную образовательную, учебно-воспитательную и административно-хозяйственную работу Центра;
- обеспечивает реализацию федеральных государственных образовательных стандартов, федеральных государственных требований, обеспечивает выполнение государственного задания на образовательные услуги;
- организует формирование контингента обучающихся, разработку, утверждение и реализацию основных профессиональных образовательных программ;
- принимает меры по обеспечению Центра квалифицированными кадрами, организует материально-техническое и иное обеспечение образовательной деятельности;
- осуществляет соблюдение прав и свобод обучающихся и работников Учреждения в установленном законодательством Российской Федерации порядке
- организует проведение самообследования, обеспечение функционирования внутренней системы оценки качества образования;
- выполняет иные функции, вытекающие из Устава.

Коллегиальное руководство ГБПОУ Центр НПМР ЛО в соответствии с Уставом осуществляют Общее собрание работников и обучающихся образовательной организации (далее – Общее собрание) и Педагогический совет.

В состав Общего собрания входят все работники и обучающиеся Центра. К компетенции Общего собрания относятся следующие вопросы:

- согласование докладов директора, руководителей филиалов о работе в истекшем году;
- обсуждение локальных нормативных актов;
- принятие положений по вопросам оплаты труда работников Учреждения;
- согласование вступления Учреждения в ассоциации, союзы и другие объединения, а также выход из них;
- определение основных направлений деятельности Учреждения;
- обсуждение проекта и решение о заключении коллективного договора;
- решение иных вопросов, требующих консолидированного решения.

Решение Общего собрания являются обязательными для всех работников Центра и реализуются через локальные нормативные акты.

Педагогический совет – постоянно действующий коллегиальный орган, рассматривающий вопросы организации и совершенствования образовательного процесса, методической, воспитательной, производственной деятельности подразделений Центра с целью обеспечения высокого качества подготовки специалистов, соответствующей требованиям образовательных и профессиональных стандартов.

Членами Педагогического совета являются: директор и его заместители, председатели предметных (цикловых) методических комиссий, преподаватели, методист, библиотекарь. В работе Педагогического совета по решению его Председателя могут принимать участие руководители и заведующие филиалами.

Педагогический совет:

- разрабатывает образовательную программу Учреждения;
- обсуждает и производит выбор методик, содержания образования, форм обучения и воспитания, разрабатывает рекомендации по внедрению эффективных педагогических технологий;
- рассматривает вопросы теоретического и производственного обучения, производственной практики, воспитательной и методической работы, инспектирования и контроля образовательного процесса, анализирует содержание и качество дополнительных образовательных программ, в том числе платных;

- рассматривает вопросы о порядке, формах и сроках проведения промежуточной и государственной итоговой аттестации обучающихся;
- решает вопросы о переводе обучающихся на следующий курс при освоении в полном объеме образовательных программ, об условном переводе обучающихся, имеющих академические задолженности, на следующий курс, об отчислении обучающегося, предоставлении обучающемуся академического отпуска;
- решает вопросы о допуске обучающихся к государственной итоговой аттестации;
- решает вопросы о получении выпускниками документов об образовании государственного и установленного образца;
- рассматривает и утверждает характеристики преподавателей, представляемых к награждению и поощрению;
- обсуждает и принимает годовой календарный учебный график, годовой план работы Центра, локальные акты Центра в пределах своей компетенции;
- заслушивает информацию и отчеты административных и педагогических работников Центра.

В 2023 г. проведено 6 заседаний Педагогического совета. Решения Педагогического совета являются обязательными для всех членов педагогического коллектива и реализуются через локальные нормативные акты.

По вопросам учебно-методического обеспечения образовательного процесса, повышения методической квалификации и педагогического мастерства преподавателей; обобщения передового педагогического опыта; развития научно-исследовательской активности преподавателей и студентов функцию управления и координации выполняет Методический совет Центра через предметные (цикловые) методические комиссии.

Нормативное обеспечение системы управления ГБПОУ Центр НПМР ЛО составляют:

- документы федеральных и региональных органов исполнительной власти, в ведении которых находятся вопросы организации и контроля деятельности Центра как образовательной организации СПО: Министерства просвещения РФ, Министерства здравоохранения РФ, Рособнадзора, Правительства Ленинградской области, Комитета по общему и профессиональному образованию Ленинградской области;
- распоряжения Учредителя – Комитета здравоохранения Ленинградской области;
- внутренние локальные нормативные акты (положения, правила);
- приказы директора, решения коллегиальных органов управления Центра.

Выводы: система управления ГБПОУ Центр НПМР ЛО соответствует уставным целям и задачам, законодательству РФ и нормативным требованиям к образовательному учреждению; полностью обеспечивает осуществление основной (образовательной) и иной деятельности организации среднего профессионального образования; учитывает разветвленную филиальную структуру Центра; укомплектована соответствующими штатными единицами руководителей; имеет необходимое нормативное обеспечение. Все это позволяет эффективно осуществлять качественную подготовку квалифицированных специалистов среднего звена для учреждений здравоохранения Ленинградской области и других регионов.

3. Организационно-правовое обеспечение образовательной деятельности ГБПОУ Центр НПМР ЛО

3.1. Нормативное обеспечение деятельности

Нормативное обеспечение образовательной деятельности Центра определяется его статусом государственного бюджетного профессионального образовательного учреждения, созданного субъектом федерации – Ленинградской областью в лице Комитета здравоохранения Ленинградской области, осуществляющего функции и полномочия Учредителя.

Нормативные правовые акты (НПА) федерального и регионального уровня:

| № | Вид НПА | Полное наименование НПА | Дата | Номер |
|-----|---|---|------------|---------|
| 1. | Федеральный закон | Об образовании в Российской Федерации | 29.12.2012 | 273-ФЗ |
| 2. | Федеральный закон | О лицензировании отдельных видов деятельности | 04.05.2011 | 99-ФЗ |
| 3. | Постановление Правительства РФ | Положение о лицензировании образовательной деятельности | 18.09.2020 | 1490 |
| 4. | Постановление Правительства РФ | Правила оказания платных образовательных услуг | 15.09.2020 | 1441 |
| 5. | Постановление Правительства РФ | Правила размещения на официальном сайте образовательной организации в информационно-телекоммуникационной сети "Интернет" и обновления информации об образовательной организации | 20.10.2021 | 1802 |
| 6. | Постановление Правительства РФ | Правила формирования и ведения федеральной информационной системы обеспечения проведения государственной итоговой аттестации обучающихся, освоивших основные образовательные программы основного общего и среднего общего образования, и приема граждан в образовательные организации для получения среднего профессионального и высшего образования и региональных информационных систем обеспечения проведения государственной итоговой аттестации обучающихся, освоивших основные образовательные программы основного общего и среднего общего образования | 29.11.2021 | 2085 |
| 7. | Постановление Правительства РФ | Правила формирования и ведения федеральной информационной системы "Федеральный реестр сведений о документах об образовании и (или) о квалификации, документах об обучении" | 31.05.2021 | 825 |
| 8. | Приказ Минпросвещения России | Порядок приема на обучение по образовательным программам среднего профессионального образования | 02.09.2020 | 457 |
| 9. | Приказ Минпросвещения России | Порядок организации и осуществления образовательной деятельности по образовательным программам среднего профессионального образования | 24.08.2022 | 762 |
| 10. | Приказ Минпросвещения России | Порядок организации и осуществления образовательной деятельности по основным программам профессионального обучения | 26.08.2020 | 438 |
| 11. | Приказ Минобрнауки России/Минпросвещения России | Положение о практической подготовке обучающихся | 05.08.2020 | 885/390 |
| 12. | Приказ Минпросвещения России | Порядок перевода обучающихся в другую образовательную организацию, реализующую образовательную программу среднего | 06.08.2021 | 533 |

| № | Вид НПА | Полное наименование НПА | Дата | Номер |
|-----|--|--|------------|---------|
| | | профессионального образования | | |
| 13. | Приказ Минобрнауки России | Порядок и основания предоставления академического отпуска обучающимся | 13.06.2013 | 455 |
| 14. | Приказ Минобрнауки России/ Минпросвещения России | Порядок зачета организацией, осуществляющей образовательную деятельность, результатов освоения обучающимися учебных предметов, курсов, дисциплин (модулей), практики, дополнительных образовательных программ в других организациях, осуществляющих образовательную деятельность | 30.07.2020 | 845/369 |
| 15. | Приказ Минпросвещения России | Порядок проведения государственной итоговой аттестации по образовательным программам среднего профессионального образования | 08.11.2021 | 800 |
| 16. | Приказ Минпросвещения России | Порядок заполнения, учета и выдачи дипломов о среднем профессиональном образовании и их дубликатов | 14.10.2022 | 906 |
| 17. | Приказ Рособнадзора | Требования к структуре официального сайта образовательной организации в информационно-телекоммуникационной сети "Интернет" и формату представления информации | 14.08.2020 | 831 |
| 18. | Приказ Минобрнауки России | Порядок обеспечения условий доступности для инвалидов объектов и предоставляемых услуг в сфере образования, а также оказания им при этом необходимой помощи | 09.11.2015 | 1309 |
| 19. | Приказ Минпросвещения России | Аккредитационные показатели, методика расчета и применения аккредитационных показателей по образовательным программам среднего профессионального образования | 14.04.2023 | 272 |
| 20. | Постановление Правительства РФ | Правила перераспределения вакантных мест, имеющих в образовательной организации и финансируемых за счет бюджетных ассигнований федерального бюджета, бюджетов субъектов Российской Федерации и местных бюджетов | 08.08.2023 | 1292 |
| 21. | Приказ Минобрнауки | Порядок и случаи перехода лиц, обучающихся по образовательным программам среднего профессионального и высшего образования, с платного обучения на бесплатное | 06.06.2013 | 443 |
| 22. | Приказ Минобрнауки России | Федеральный государственный образовательный стандарт среднего общего образования | 17.05.2012 | 413 |
| 23. | Приказ Минпросвещения России | О внесении изменений в федеральный государственный образовательный стандарт среднего общего образования, утвержденный Министерством образования и науки Российской Федерации от 17 мая 2021 г. № 413 | 12.08.2022 | 732 |
| 24. | Приказ Минобрнауки России | Федеральный государственный образовательный стандарт среднего профессионального образования по специальности 31.02.01 Лечебное дело | 12.05.2014 | 514 |
| 25. | Приказ Минпросвещения России | Федеральный государственный образовательный стандарт среднего профессионального образования по специальности 31.02.01 Лечебное дело | 04.07.2022 | 526 |

| № | Вид НПА | Полное наименование НПА | Дата | Номер |
|-----|---|--|------------|-------|
| 26. | Приказ Минобрнауки России | Федеральный государственный образовательный стандарт среднего профессионального образования по специальности 31.02.02 Акушерское дело | 11.08.2014 | 969 |
| 27. | Приказ Минобрнауки России | Федеральный государственный образовательный стандарт среднего профессионального образования по специальности 31.02.03 Лабораторная диагностика | 11.08.2014 | 970 |
| 28. | Приказ Минобрнауки России | Федеральный государственный образовательный стандарт среднего профессионального образования по специальности 31.02.05 Стоматология ортопедическая | 11.08.2014 | 972 |
| 29. | Приказ Минобрнауки России | Федеральный государственный образовательный стандарт среднего профессионального образования по специальности 34.02.01 Сестринское дело | 12.05.2014 | 502 |
| 30. | Приказ Минпросвещения России | Федеральный государственный образовательный стандарт среднего профессионального образования по специальности 34.02.01 Сестринское дело | 04.07.2022 | 527 |
| 31. | Закон Ленинградской области | О дополнительных гарантиях социальной поддержки детей-сирот и детей, оставшихся без попечения родителей, лиц из числа детей-сирот и детей, оставшихся без попечения родителей, в Ленинградской области | 28.07.2005 | 65-оз |
| 32. | Постановление Правительства Ленинградской области | О стипендиальном обеспечении и других денежных выплатах студентам и аспирантам государственных образовательных организаций высшего образования Ленинградской области, студентам государственных профессиональных образовательных организаций Ленинградской области | 09.12.2013 | 451 |
| 33. | Постановление Правительства Ленинградской области | Об учреждении ежемесячной именной стипендии Губернатора Ленинградской области для студентов-инвалидов, обучающихся в государственных профессиональных образовательных организациях и образовательных организациях высшего образования Ленинградской области, реализующих образовательные программы среднего профессионального образования | 20.10.2014 | 474 |
| 34. | Постановление Правительства Ленинградской области | Об учреждении ежемесячной именной стипендии Губернатора Ленинградской области для одаренных детей-сирот и детей, оставшихся без попечения родителей, а также лиц из числа детей-сирот и детей, оставшихся без попечения родителей, обучающихся в государственных профессиональных образовательных организациях Ленинградской области, и образовательных организациях высшего образования Ленинградской области, реализующих образовательные программы среднего профессионального образования | 03.07.2019 | 317 |
| 35. | Постановление Правительства Ленинградской области | Об утверждении Положения о системах оплаты труда в государственных учреждениях Ленинградской области по видам экономической деятельности и признании утратившими силу полностью или частично отдельных постановлений Правительства Ленинградской области | 30.04.2022 | 262 |
| 36. | Постановление Правительства Ленинградской области | Об учреждении именной стипендии для лиц обучающихся по программам среднего профессионального медицинского образования в соответствии с договорами о целевом обучении | 21.03.2022 | 172 |

| № | Вид НПА | Полное наименование НПА | Дата | Номер |
|-----|--|---|------------|-------|
| 37. | Распоряжение Комитета по здравоохранению Ленинградской области | Об утверждении государственным бюджетным учреждениям и автономному учреждению, подведомственным Комитету по здравоохранению Ленинградской области государственных заданий на 2023 год и плановый период 2024 и 2025 годов | 26.12.2022 | 632-О |

Названные документы в электронном виде размещены в государственных правовых (<http://pravo.gov.ru/>, <https://npa47.ru/docs/governor/>), ведомственных (<https://obrnadzor.gov.ru>) и справочных информационных (<https://www.consultant.ru/>, <https://docs.cntd.ru/> и др.) системах и при необходимости распечатываются на бумаге.

Устанавливающие и разрешительные документы ГБПОУ Центр НПМР ЛО, основные локальные нормативные акты (ЛНА):

| № | Наименование документа, ЛНА | Дата утверждения/регистрации |
|-----|---|------------------------------|
| 1. | Устав Государственного бюджетного профессионального образовательного учреждения «Центр непрерывного профессионального медицинского развития Ленинградской области» (новая редакция) | 05.08.2019/ 28.08.2019 |
| 2. | Изменение в устав Государственного бюджетного профессионального образовательного учреждения «Центр непрерывного профессионального медицинского развития Ленинградской области» | 19.12.2019/ 28.01.2020 |
| 3. | Изменения в устав Государственного бюджетного профессионального образовательного учреждения «Центр непрерывного профессионального медицинского развития Ленинградской области» | 03.11.2021/ 22.07.2022 |
| 4. | Изменения в устав Государственного бюджетного профессионального образовательного учреждения «Центр непрерывного профессионального медицинского развития Ленинградской области» | 01.12.2022/ 12.12.2022 |
| 5. | Лицензия на образовательную деятельность № Л035-01271-78/00374450 (реестровая выписка по состоянию на текущую дату размещена на https://islod.obrnadzor.gov.ru/rlic/details/dcab0c66-f36f-4615-b773-6a6b12beec21/) | 17.10.2019 |
| 6. | Свидетельство о государственной аккредитации № 005-23 | 20.03.2023 |
| 7. | Положение о педагогическом совете ГБПОУ Центр НПМР ЛО | 20.02.2023 |
| 8. | Правила приема на обучение в ГБПОУ Центр НПМР ЛО на 2023/2024 учебный год | 28.02.2023 |
| 9. | Правила внутреннего распорядка обучающихся Государственного бюджетного профессионального образовательного учреждения «Центр непрерывного профессионального медицинского развития Ленинградской области» | 25.04.2023 |
| 10. | Положение о студенческом совете | 08.06.2023 |
| 11. | Положение о студенческом общежитии | 26.04.2023 |
| 12. | Положение о классном руководстве в ГБПОУ ЦЕНТР НПМР ЛО | 01.02.2024 |
| 13. | Положение о стипендиальном обеспечении и других формах материальной поддержки обучающихся в ГБПОУ Центр НПМР ЛО | 28.02.2023 |
| 14. | Положение о формах, периодичности, порядке текущего контроля успеваемости и промежуточной аттестации обучающихся | 20.02.2023 |
| 15. | Положение об организации и проведении практической подготовки студентов, обучающихся по программам подготовки специалистов среднего звена | 25.04.2023 |
| 16. | Положение об организации выполнения и защиты курсовой работы обучающимися в ГБПОУ Центр НПМР ЛО | 05.12.2023 |

| № | Наименование документа, ЛНА | Дата утверждения/регистрации |
|-----|---|------------------------------|
| 17. | Положение о порядке и условиях отчисления, перевода, восстановления и предоставления академического отпуска для лиц, обучающихся по образовательным программам среднего профессионального образования ГБПОУ Центр НПМР ЛО | 20.02.2023 |
| 18. | Положение о зачете образовательной организацией результатов освоения обучающимся дисциплин (модулей), практик, дополнительных образовательных программ в других организациях, осуществляющих образовательную деятельность и (или) за предыдущий период обучения | 25.04.2023 |
| 19. | Положение о порядке организации и осуществления образовательной деятельности по программам дополнительного профессионального образования | 05.12.2023 |
| 20. | Положение по разработке, порядку выдачи и учету документов о квалификации в сферах дополнительного профессионального образования и профессионального обучения по профессиональной подготовке по профессиям рабочих, должностям служащих | 20.02.2023 |
| 21. | Положение об этике и служебном поведении работников ГБПОУ Центр НПМР ЛО | 01.12.2023 |

В связи с тем, что в своем современном организационно-правовом статусе Центр функционирует с середины 2022 года, комплекс локальных нормативных актов находится в стадии формирования. Поэтому в соответствии с приказом директора от 21.02.2023 № 56, наряду с едиными ЛНА для ряда ситуаций до принятия новых нормативных актов действуют документы организаций, правопреемником которых является ГБПОУ Центр НПМР ЛО. Оригиналы ЛНА находятся у заместителя директора по учебной работе, электронные версии размещены на сайте Центра в разделе «Документы» (<https://med-lo.ru/sveden/document/>).

3.2. Информационная открытость организации

В соответствии со ст. 29 Федерального закона «Об образовании в Российской Федерации» и Постановлением Правительства РФ от 20.10.202 № 1802 «Об утверждении Правил размещения на официальном сайте образовательной организации в информационно-телекоммуникационной сети "Интернет" и обновления информации об образовательной организации» Центр НПМР ЛО формирует открытые и общедоступные информационные ресурсы, содержащие информацию о своей деятельности, и обеспечивают доступ к таким ресурсам посредством размещения их в информационно-телекоммуникационных сетях, в том числе на официальном сайте в сети "Интернет" (<https://med-lo.ru/>).

В установленном федеральным законодательством официальном разделе сайта «Сведения об образовательной организации» (<https://med-lo.ru/sveden/>) размещены:

1. информация:

- о дате создания, об учредителе образовательной организации, о филиалах образовательной организации, о месте нахождения образовательной организации, ее филиалов, режиме, графике работы, контактных телефонах и об адресах электронной почты;
- о структуре и об органах управления образовательной организацией;
- о реализуемых образовательных программах;
- о численности обучающихся по реализуемым образовательным программам за счет бюджетных ассигнований бюджета субъекта Российской Федерации, местных бюджетов и по договорам об образовании за счет средств физических и (или) юридических лиц;
- о языках образования;
- о федеральных государственных образовательных стандартах, федеральных государственных требованиях, об образовательных стандартах;

- о руководителе образовательной организации, его заместителях, руководителях филиалов образовательной организации;
- о персональном составе педагогических работников с указанием уровня образования, квалификации и опыта работы;
- о местах осуществления образовательной деятельности;
- о материально-техническом обеспечении образовательной деятельности;
- о результатах приема по каждой профессии, специальности среднего профессионального образования с различными условиями приема;
- о количестве вакантных мест для приема (перевода) по каждой образовательной программе, специальности (на места, финансируемые за счет бюджетных ассигнований бюджета субъекта Российской Федерации, местных бюджетов, по договорам об образовании за счет средств физических и (или) юридических лиц);
- о наличии и об условиях предоставления обучающимся стипендий, мер социальной поддержки;
- о наличии общежития, интерната, количестве жилых помещений в общежитии, интернате для иногородних обучающихся, формировании платы за проживание в общежитии;
- об объеме образовательной деятельности, финансовое обеспечение которой осуществляется за счет бюджетных ассигнований бюджета субъекта Российской Федерации, местных бюджетов, по договорам об образовании за счет средств физических и (или) юридических лиц;
- о поступлении финансовых и материальных средств и об их расходовании по итогам финансового года;
- о трудоустройстве выпускников;
- о лицензии на осуществление образовательной деятельности (выписке из реестра лицензий на осуществление образовательной деятельности);
- о наличии государственной аккредитации образовательной деятельности по реализуемым образовательным программам;

2. копии документов:

- Устав Центра НПМР ЛО и изменения к нему;
- План финансово-хозяйственной деятельности образовательной организации;
- Локальные нормативные акты, предусмотренных ч. 2 ст. 30 273-ФЗ «Об образовании в Российской Федерации»;
- Отчет о результатах самообследования;
- о порядке оказания платных образовательных услуг (в том числе образцы договоров об оказании платных образовательных услуг), об утверждении стоимости обучения по каждой образовательной программе.

В других разделах сайта размещена иная информация о Центре и направлениях его деятельности, адресованная сотрудникам, студентам, абитуриентам, иным заинтересованным лицам.

Кроме официального сайта информация о Центре НПМР ЛО, о специальностях подготовки и условиях поступления размещена в официальной группе в социальной сети «ВКонтакте» (<https://vk.com/club98158092>), на популярных ресурсах для выпускников и абитуриентов: EduNetwork.ru (<https://college.edunetwork.ru/47/>), Учеба.ру (<https://spb.ucheba.ru/>), ПОСТУПИ.ИНФО (<https://postupi.info/colleges/>), Все Колледжи РФ (<https://www.vsekolledzhi.ru/>), а также на Яндекс-картах (<https://clck.ru/34uGfU>).

3.3. Взаимоотношения с иными хозяйствующими субъектами (в части реализации основных профессиональных образовательных программ)

Осуществление подготовки специалистов среднего звена медицинского профиля, в том числе по образовательным программам на основе основного общего образования, с учетом

разветвленной сети филиалов, большая часть из которых располагается на территориях учреждений здравоохранения Ленинградской области, предполагает регулярное взаимодействие Центра НПМР ЛО со многими партнерами. Правовую основу таких отношений, обеспечивающих образовательную деятельность Центра, составляют договоры. В 2023 году действовали, действуют или были (пере)заключены договоры:

1. о сетевой форме реализации образовательных программ СПО:

- ГБУЗ ЛО «Гатчинская клиническая межрайонная больница»;
- ГАОУ ВО ЛО «Ленинградский государственный университет им. А.С. Пушкина»;
- ГАПОУ ЛО «Всеволожский агропромышленный техникум»;
- МБОУ «Средняя общеобразовательная школа № 5» г. Всеволожск;
- МОБУ «Волховская городская гимназия № 3»;
- МОБУ «Сертоловская средняя общеобразовательная школа № 1»;
- МОУ «Средняя общеобразовательная школа № 4» г. Приозерск;
- МОУ «Средняя общеобразовательная школа «Токсовский центр образования имени Героя Советского Союза Петрова В.Я.»;

2. о практической подготовке обучающихся по образовательным программам СПО, ДПО:

- ГАУЗ ЛО «Детский хоспис при Соборе святого Архистратига Божия Михаила поселка Токсово Всеволожского района»;
- ГБУЗ «Ленинградский областной центр специализированных видов медицинской помощи»;
- ГБУЗ Ленинградская областная клиническая больница;
- ГБУЗ ЛО «Бокситогорская межрайонная больница»;
- ГБУЗ ЛО «Волосовская межрайонная больница»;
- ГБУЗ ЛО «Волховская межрайонная больница»;
- ГБУЗ ЛО «Всеволожская клиническая межрайонная больница»;
- ГБУЗ ЛО «Выборгская детская городская больница»;
- ГБУЗ ЛО «Выборгская межрайонная больница»;
- ГБУЗ ЛО «Выборгский родильный дом»;
- ГБУЗ ЛО «Гатчинская клиническая межрайонная больница»;
- ГБУЗ ЛО «Кингисеппская межрайонная больница им. П.Н. Прохорова»;
- ГБУЗ ЛО «Киришская клиническая межрайонная больница»;
- ГБУЗ ЛО «Кировская клиническая межрайонная больница»;
- ГБУЗ ЛО «Лодейнопольская межрайонная больница»;
- ГБУЗ ЛО «Ломоносовская межрайонная больница им. И.Н. Юдченко»;
- ГБУЗ ЛО «Лужская межрайонная больница»;
- ГБУЗ ЛО «Подпорожская межрайонная больница»;
- ГБУЗ ЛО «Приморская районная больница»;
- ГБУЗ ЛО «Приозерская межрайонная больница»;
- ГБУЗ ЛО «Сертоловская городская больница»;
- ГБУЗ ЛО «Сланцевская межрайонная больница»;
- ГБУЗ ЛО «Станция скорой медицинской помощи»;
- ГБУЗ ЛО «Тихвинская межрайонная больница им. А.Ф. Калмыкова»;
- ГБУЗ ЛО «Токсовская межрайонная больница»;
- ГБУЗ ЛО «Тосненская клиническая межрайонная больница»;
- ГКУЗ Ленинградский областной психоневрологический диспансер;
- ГКУЗ ЛО «Областная туберкулезная больница в г. Выборге»;
- ГКУЗ ЛО «Центр общественного здоровья и медицинской профилактики»;
- ГКУЗ ЛО Бюро судебно-медицинской экспертизы;
- ЛО ГБУЗ «Выборгский межрайонный наркологический диспансер»;
- ЛО ГБУЗ «Детская клиническая больница»;

- ФБУЗ «Центр гигиены и эпидемиологии в г. Санкт-Петербурге и Ленинградской области»;
- БУЗ Вологодской области «Бабаевская центральная районная больница»;
- БУЗ Вологодской области «Устюженская центральная районная больница»;
- БУЗ Вологодской области «Чагодощенская центральная районная больница»;
- ГБУЗ Республики Карелия «Кемская центральная районная больница»;
- ГБУЗ Тверской области «Сандовская центральная районная больница»;
- ЧУЗ Клиническая больница РЖД-Медицина;
- ООО «АльфаДент» (г. Тихвин);
- ООО «Дентал» (г. Тихвин);
- ООО «Керамик» (г. Вологда);
- ООО «Медотель Плюс» (г. Всеволожск);
- ООО «Первая Зуботехническая Лаборатория» (г. Санкт-Петербург);

3. о безвозмездном пользовании, аренде:

- ГБУЗ Ленинградская областная клиническая больница;
- ГБУЗ ЛО «Волосовская межрайонная больница»;
- ГБУЗ ЛО «Волховская межрайонная больница»;
- ГБУЗ ЛО «Всеволожская клиническая межрайонная больница»;;
- ГБУЗ ЛО «Гатчинская клиническая межрайонная больница»;
- ГБУЗ ЛО «Кингисеппская межрайонная больница им. П.Н. Прохорова»;
- ГБУЗ ЛО «Киришская клиническая межрайонная больница»;
- ГБУЗ ЛО «Кировская клиническая межрайонная больница»;
- ГБУЗ ЛО «Лодейнопольская межрайонная больница»;
- ГБУЗ ЛО «Ломоносовская межрайонная больница им. И.Н. Юдченко»;
- ГБУЗ ЛО «Лужская межрайонная больница»;
- ГБУЗ ЛО «Подпорожская межрайонная больница»;
- ГБУЗ ЛО «Приозерская межрайонная больница»;
- ГБУЗ ЛО «Сертоловская городская больница»;
- ГБУЗ ЛО «Сланцевская межрайонная больница»;
- ГБУЗ ЛО «Токсовская межрайонная больница»;
- ГБУЗ ЛО «Тосненская клиническая межрайонная больница»;
- ЛО ГБУЗ «Детская клиническая больница»;
- МБОУ «Средняя общеобразовательная школа № 5» г. Луга;
- МОБУ «Сертоловская средняя общеобразовательная школа № 1».

Таким образом, ключевые направления своей деятельности Центр НПМР ЛО осуществляет в тесном взаимодействии с профильными организациями. Получение среднего общего образования обучающимися на базе основного общего образования в некоторых филиалах обеспечивается сетевым сотрудничеством с общеобразовательными организациями. Практическая подготовка студентов Центра осуществляется на базе учреждений здравоохранения Ленинградской области и других регионов.

Вывод: образовательная деятельность ГБПОУ Центр НПМР ЛО осуществляется в соответствии с законодательством Российской Федерации и нормативно-правовыми документами федерального, регионального и локального уровня; Центр обеспечивает информационную открытость своей образовательной деятельности через официальный сайт в сети «Интернет»; отношения с организациями, осуществляющими поддержку образовательной деятельности Центра, строятся на регулярной договорной основе.

4. Образовательная деятельность ГБПОУ Центр НПМР ЛО

4.1. Среднее профессиональное образование

В соответствии с Уставом учреждение ведет образовательную деятельность, т.е. деятельность по реализации следующих образовательных программ:

- образовательные программы среднего общего образования;
- основные профессиональные образовательные программы – программы подготовки специалистов среднего звена медицинского профиля;
- основные программы профессионального обучения – программы профессиональной подготовки по профессиям рабочих, должностям служащих, программы переподготовки рабочих и служащих, программы повышения квалификации рабочих и служащих медицинского профиля;
- дополнительные профессиональные программы повышения квалификации, программы профессиональной переподготовки специалистов медицинского профиля.

В 2023 году Центр продолжал реализацию следующих программы подготовки специалистов среднего звена:

| № | Код, наименование специальности СПО | Уровень подготовки | Нормативный срок освоения | Квалификация |
|----|---|--------------------|---------------------------|---|
| 1. | 31.02.01 «Лечебное дело» на базе среднего общего образования (11 кл.) | углубленный | 3 года 10 мес. | фельдшер |
| 2. | 31.02.02 «Акушерское дело» на базе основного общего образования (9 кл.) | базовый | 3 года 10 мес. | акушерка/акушер |
| 3. | 31.02.03 «Лабораторная диагностика» на базе основного общего образования (9 кл.) | базовый | 3 года 10 мес. | медицинский лабораторный техник |
| 4. | 31.02.05 «Стоматология ортопедическая» на базе среднего общего образования (11 кл.) | базовый | 2 года 10 мес. | зубной техник |
| 5. | 34.02.01 «Сестринское дело» на базе среднего общего образования (11 кл.) | базовый | 2 года 10 мес. | медицинская сестра/ медицинский брат |
| 6. | 34.02.01 «Сестринское дело» на базе основного общего образования (9 кл.) | базовый | 3 года 10 мес. | медицинская сестра/ медицинский брат |

В связи с утверждением новых федеральных образовательных стандартов (далее – ФГОС) СПО с 01.09.2023 Центр дополнительно к названным выше приступил к реализации следующих программ подготовки специалистов среднего звена:

| № | Код, наименование специальности СПО | Нормативный срок освоения | Квалификация |
|-----|--|---------------------------|---|
| 7. | 31.02.01 «Лечебное дело» на базе среднего общего образования (11 кл.) | 2 года 10 мес. | фельдшер |
| 8. | 31.02.01 «Лечебное дело» на базе основного общего образования (9 кл.) | 3 года 10 мес. | фельдшер |
| 9. | 34.02.01 «Сестринское дело» на базе среднего общего образования (11 кл.) | 1 год 10 мес. | медицинская сестра/ медицинский брат |
| 10. | 34.02.01 «Сестринское дело» на базе основного общего образования (9 кл.) | 2 года 10 мес. | фельдшер |

Для обеспечения перевода на обучение по новым ФГОС была проделана необходимая работа по формированию новых учебных программ, учебных планов, графиков учебного процесса, рабочих программ дисциплин, профессиональных модулей, программ учебной и производственной практики и др.

Численность контингента обучающихся по названным программам подготовки специалистов среднего звена в 2023 году определялась цифрами государственного задания на 2023 год, показателями приема и движением контингента в отчетном году. Сводная таблица показателей и их поквартальная динамика представлена в таблице 1 и визуализирована на диаграммах 1-5.

Динамика контингента обучающихся по программам подготовки специалистов среднего звена (ППССЗ) в 2023 году

| № | ППССЗ СПО | Численность обучающихся (чел.) | | | | | | | | | | | | |
|----|--|--------------------------------|------------|-----------|-------|------------|-----------|-------|------------|-----------|-------|------------|-----------|-------|
| | | Госзадание | 01.04.2023 | | | 01.07.2023 | | | 01.10.2023 | | | 01.01.2024 | | |
| | | | бюджет | внебюджет | всего | бюджет | внебюджет | всего | бюджет | внебюджет | всего | бюджет | внебюджет | всего |
| 1 | 31.02.01 Лечебное дело на базе 11 кл. | 421 | 446 | 11 | 457 | 411 | 11 | 422 | 330 | 8 | 338 | 314 | 9 | 323 |
| 2 | 31.02.01 Лечебное дело на базе 11 кл. ФГОС 2022 | | | | | | | | 72 | 10 | 82 | 68 | 10 | 78 |
| 3 | 31.02.01 Лечебное дело на базе 9 кл. ФГОС 2022 | | | | | | | | 51 | 7 | 58 | 50 | 7 | 57 |
| 4 | 31.02.02 Акушер. дело на базе 9 кл. | 32 | 20 | 1 | 21 | 18 | 1 | 19 | 18 | 1 | 19 | 18 | 1 | 19 |
| 5 | 31.02.03 Лаборатор. диагн-ка на базе 9 кл. | 25 | 20 | 2 | 22 | 18 | 1 | 19 | 20 | 1 | 21 | 19 | 1 | 20 |
| 6 | 31.02.05 Стоматол. ортопедическая на базе 11 кл. | | | 30 | 30 | | 27 | 27 | | 17 | 17 | | 17 | 17 |
| 7 | 34.02.01 Сестринское дело на базе 11 кл. | 227 | 291 | 41 | 332 | 275 | 40 | 315 | 187 | 20 | 207 | 175 | 16 | 191 |
| 8 | 34.02.01 Сестринское дело на базе 11 кл. ФГОС 2022 | | | | | | | | 182 | 20 | 202 | 134 | 15 | 149 |
| 9 | 34.02.01 Сестринское дело на базе 9 кл. | 1025 | 1049 | 103 | 1152 | 1005 | 96 | 1101 | 806 | 91 | 897 | 800 | 94 | 894 |
| 10 | 34.02.01 Сестринское дело на базе 9 кл. ФГОС 2022 | | | | | | | | 321 | 35 | 356 | 317 | 22 | 339 |
| | ИТОГО | 1730 | 1826 | 188 | 2014 | 1727 | 176 | 1903 | 1987 | 210 | 2197 | 1895 | 192 | 2087 |

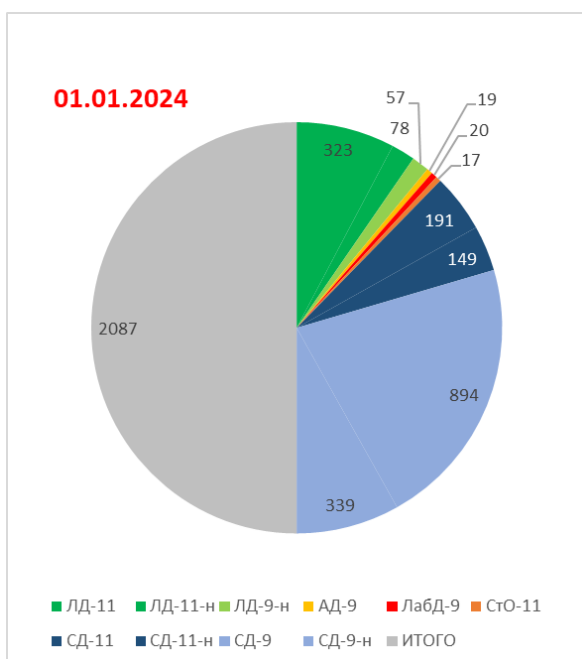
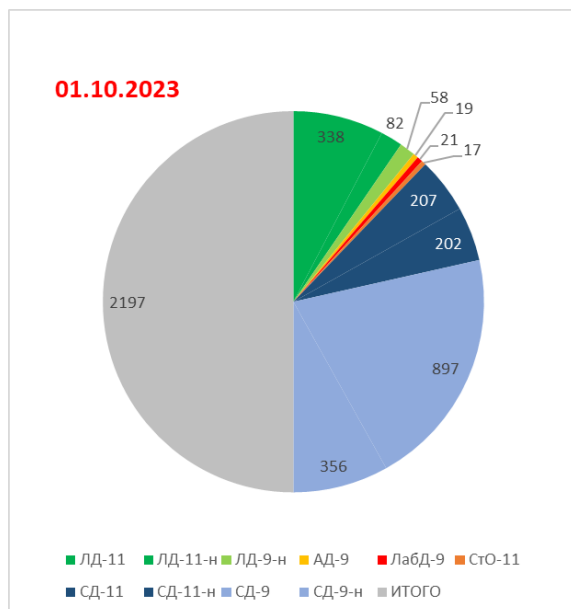
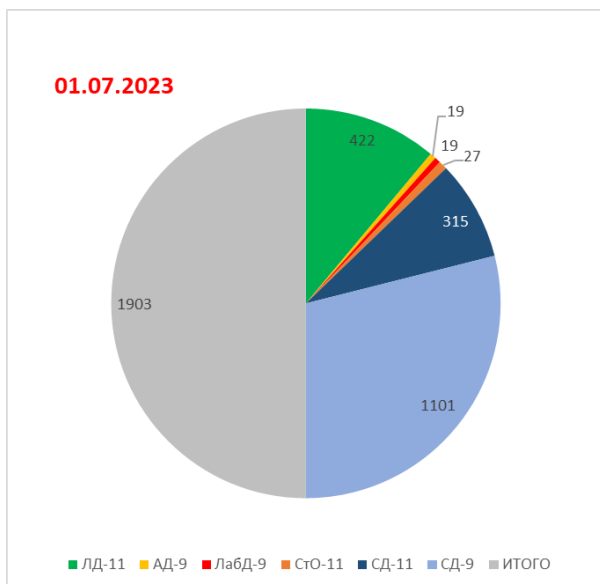
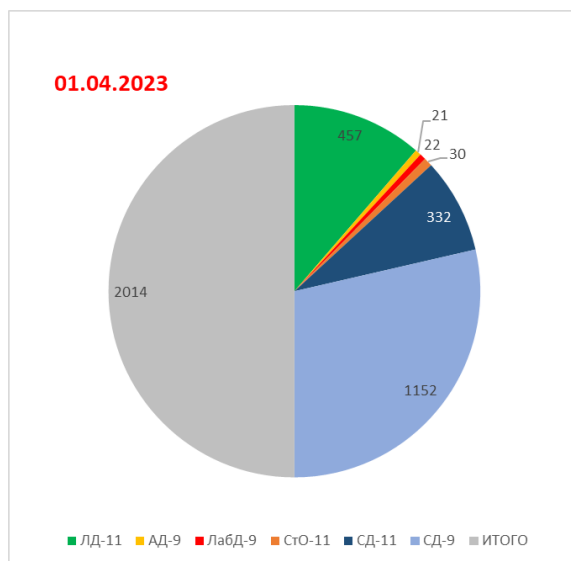
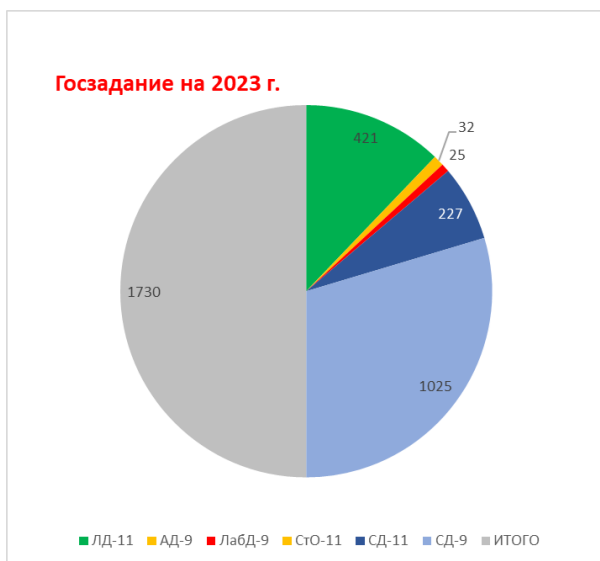


Таблица 2

Доля студентов специальностей «Сестринское дело» и «Лечебное дело» в общей численности контингента

| | Госзадание | 01.04.2023 | 01.07.2023 | 01.10.2023 | 01.01.2024 |
|-------|------------|------------|------------|------------|------------|
| СД+ЛД | 96,71 | 96,38 | 96,58 | 97,41 | 97,32 |
| СД | 72,37 | 73,68 | 74,41 | 75,65 | 75,37 |
| ЛД | 24,34 | 22,69 | 22,18 | 21,76 | 21,95 |

* Условные обозначения: СД – Сестринское дело, ЛД – Лечебное дело, ЛабД – Лабораторная диагностика, АД – Акушерское дело, СтО – Стоматология ортопедическая, 9 – на базе основного общего образования, 11 – на базе среднего общего образования, н – ФГОС 2022

Общие показатели сохранения контингента на начало и на конец 2023 года положительные – общее число обучающихся на 01.01.2024 на 73 человека превосходит аналогичное число на 01.01.2023: 2087 и 2024 студентов соответственно. Число обучающихся на местах, финансируемых за счет бюджета Ленинградской области, также выдерживается с превышением на начало отчетного года – в 96 человек, а на конец его – в 165 человек.

В структуре контингента на протяжении всего 2023 года выдерживается пропорция между основными специальностями – 31.02.01 Лечебное дело, 34.02.01 Сестринское дело и остальными: не менее 96 % совокупной численности обучающихся составляют студенты этих специальностей. Обучающиеся по специальности 34.02.01 Сестринское дело преобладают, и доля их в течение года возрастает с 72-73% до 75 (т.е. $\frac{3}{4}$ контингента). Соответственно доля студентов специальности 31.02.01 Лечебное дело к концу отчетного сокращается до 22%, что меньше доли определяемой из цифр государственного задания.

Показатели обучающихся по специальностям 31.02.02 Акушерское дело на базе 9 классов и 31.02.03 Лабораторная диагностика на базе 9 классов (строки 2-3 таблицы 1) исходно уступают цифрам государственного задания в первом квартале на 12 и 5 человек соответственно и в конце года отставание не сокращается – 14 и 6 человек соответственно. По специальности 31.02.05 Стоматология ортопедическая на базе 11 классов набор на бюджетные места не ведется, но и здесь число обучающихся к концу отчетного года почти в два раза сокращается в сравнении с первым кварталом.

Таким образом, общий положительный баланс показателей образовательной деятельности Центра по специальностям СПО обеспечивается обучающимися по ППСЗ специальности 34.02.01 Сестринское дело (совокупно на базе основного общего и среднего общего образования). В каждом филиале Центра есть не менее одной учебной группы обучающихся по данной специальности разных годов набора. Наиболее востребована она и среди абитуриентов, что отражается в показателях приема в 2023 году (см. таблица 3).

Таблица 3

Прием на специальности ОПОП СПО в 2023 году

| № | Основная профессиональная образовательная программа СПО | план (чел.) | факт (чел.) | | |
|---|---|-------------|-------------|--------|-----------|
| | | | всего | бюджет | внебюджет |
| 1 | 31.02.01 Лечебное дело на базе среднего общего образования (2 года 10 мес.) | 75 | 110 | 72 | 10 |
| 2 | 31.02.01 Лечебное дело на базе основного общего образования (3 года 10 мес.) | 50 | 58 | 50 | 7 |
| 3 | 34.02.01 Сестринское дело на базе среднего общего образования (1 год 10 мес.) | 200 | 202 | 182 | 20 |
| 4 | 34.02.01 Сестринское дело на базе основного общего образования (2 года 10 мес.) | 300 | 356 | 321 | 35 |
| | ИТОГО | 625 | 726 | 625 | 72 |

В показателях выпуска медицинских специалистов среднего звена также преобладает данная специальность, выпускники которой составляют 78% от всех завершивших обучение в Центре и такую же долю получивших дипломы с отличием (см. таблица 4).

Таблица 4

Выпуск по специальностям ОПОП СПО в 2023 году

| № | Основная профессиональная образовательная программа СПО | всего выпущено | из них с отличием |
|---|---|----------------|-------------------|
| 1 | 31.02.01 Лечебное дело на базе среднего общего образования (3 года 10 мес.) | 74 | 11 |

| № | Основная профессиональная образовательная программа СПО | всего выпущено | из них с отличием |
|---|--|-------------------|----------------------|
| 2 | 31.02.05 Стоматология ортопедическая на базе среднего общего образования (2 год 10 мес.) | 10 | 0 |
| 3 | 34.02.01 Сестринское дело на базе среднего общего образования (2 год 10 мес.) | 91 | 17 |
| 4 | 34.02.01 Сестринское дело на базе основного общего образования (3 года 10 мес.) | 226 | 22 |
| | ИТОГО | 401 | 50 |

Вывод: Центр НПМР ЛО в 2023 успешно реализует основные профессиональные образовательные программы в номенклатуре, предусмотренной разрешительными документами (лицензия и свидетельство о государственной аккредитации), в объеме и качестве, устанавливаемых государственным заданием, в соответствии с потребностями регионального рынка труда и конъюнктурой рынка образовательных услуг.

4.2. Дополнительное профессиональное образование

В 2023 году Центр НПМР ЛО осуществлял реализацию программ дополнительного профессионального образования медицинского профиля для лиц со средним профессиональным образованием. Организационной базой этой работы являются структурные подразделения Центра: отделение ДПО и отделение комплектования и аккредитации (г. Санкт-Петербург), отделение дополнительных профессиональных программ (филиал г. Выборг), отделение ДПО (филиал г. Тихвин).

Учебно-методической основой для проведения циклов ДПО являются программы, разработанные сотрудниками Центра. В отчетном году комплекс таких программ был актуализирован в части содержания и унифицирован в части оформления, процедуры разработки и утверждения. В настоящее время комплекс насчитывает 53 программы разного уровня и профиля.

Реализация программ ДПО ведется как за счет бюджета Ленинградской области (в рамках государственного задания), так и за счет средств физических и (или) юридических лиц. Показатели исполнения государственного задания в 2023 году представлены в таблице 5. По числу повысивших квалификацию задание перевыполнено как по бюджетным слушателям (выполнение 120%), так и общему числу слушателей (выполнение 160%). Выполнение государственного задания по объему часов по бюджету составило 98,5%, однако по общему объему часов – уже 108,5%.

Такое соотношение показателей объясняется тем, что в отчетном году продолжает действовать тенденция к сокращению спроса на долгосрочные образовательные программы ДПО: интерес как организованного (сотрудники медицинских организаций-заказчиков), так и индивидуального потребителя образовательных услуг такого профиля смещается в сторону кратко- и среднесрочных программ. Как показывает таблицы 6 и особенно 7, доля (процент) таковых увеличивается на уровне циклов, что свидетельствует о степени практической востребованности программ заказчиком, и на уровне слушателей, т.е. числа потребителей таких программ. Визуализация этого обстоятельства представлена на диаграмме 6.

Наиболее востребованными как по числу циклов, так и по числу слушателей, в 2023 году были:

- группа программ повышения квалификации трудоемкостью 144 академических часов: 14 программ, 30 циклов, 701 слушатель;
- программа повышения квалификации «Эпидемиология и профилактика инфекций, связанных с оказанием медицинской помощи»: 10 циклов, 892 слушателя;
- программа профессионального обучения «Помощник по уходу»: 6 циклов, 796 слушателей.

Таблица 5

Реализация дополнительных профессиональных программ повышения квалификации

| № | Государственное задание | | выполнение на 01.04.2023 | | | выполнение на 01.07.2023 | | | выполнение на 01.10.2023 | | | выполнение на 01.01.2024 | | |
|---|-------------------------|---------|--------------------------|-----------|-------|--------------------------|-----------|-------|--------------------------|-----------|-------|--------------------------|-----------|-------|
| | | | бюджет | внебюджет | всего | бюджет | внебюджет | всего | бюджет | внебюджет | всего | бюджет | внебюджет | ИТОГО |
| 1 | Общий объем, час. | 23749,6 | 6626 | 96 | 6722 | 15118 | 168 | 15286 | 16216 | 364 | 16580 | 23393 | 2379 | 25772 |
| 2 | Число обучающихся, чел. | 2415 | 887 | 69 | 956 | 1843 | 90 | 1933 | 1954 | 136 | 2090 | 2904 | 991 | 3895 |

Таблица 6

Характеристики реализуемых дополнительных профессиональных программ повышения квалификации

| № | Программы ДПО: | Число программ | | | | Число циклов | | | | Число слушателей | | | |
|---|---------------------------------|----------------|-----------------------------|-----------------------------|----------------------------|--------------|----------------|----------------|---------------|------------------|----------------|----------------|---------------|
| | | всего | кратко срочные ¹ | средне срочные ² | долго срочные ³ | всего | кратко срочные | средне срочные | долго срочные | всего | кратко срочные | средне срочные | долго срочные |
| 1 | повышения квалификации | 44 | 7 | 7 | 30 | 101 | 21 | 12 | 68 | 2815 | 1291 | 243 | 1281 |
| 2 | профессионального обучения | 3 | 1 | — | 2 | 12 | 6 | — | 6 | 963 | 796 | 51 | 116 |
| 3 | профессиональной переподготовки | 6 | — | — | 6 | 8 | — | — | 8 | 117 | — | — | 117 |
| | ИТОГО | 53 | 8 | 7 | 38 | 121 | 27 | 12 | 82 | 3895 | 2087 | 294 | 1514 |

Таблица 7

Доля кратко-, средне- и долгосрочных программ в общем числе программ ПК и ПО по показателям

| | Число программ, % | | Число циклов, % | | Число слушателей, % | |
|--------------------|---------------------------------|----------------------|-----------------------------|------------------|-----------------------------|------------------|
| | кратко- и среднесроч. программы | долгосроч. программы | кратко- и среднесроч. циклы | долгосроч. циклы | кратко- и среднесроч. циклы | долгосроч. циклы |
| ППК ⁴ | 31,8 | 68,2 | 32,7 | 67,3 | 54,5 | 45,5 |
| ППО ⁵ | 33,3 | 66,7 | 50,0 | 50,0 | 88,0 | 12,0 |
| ИТОГО ⁶ | 21,7 | 78,3 | 27,6 | 72,4 | 47,5 | 52,5 |

¹ от 16 до 72 академических часов

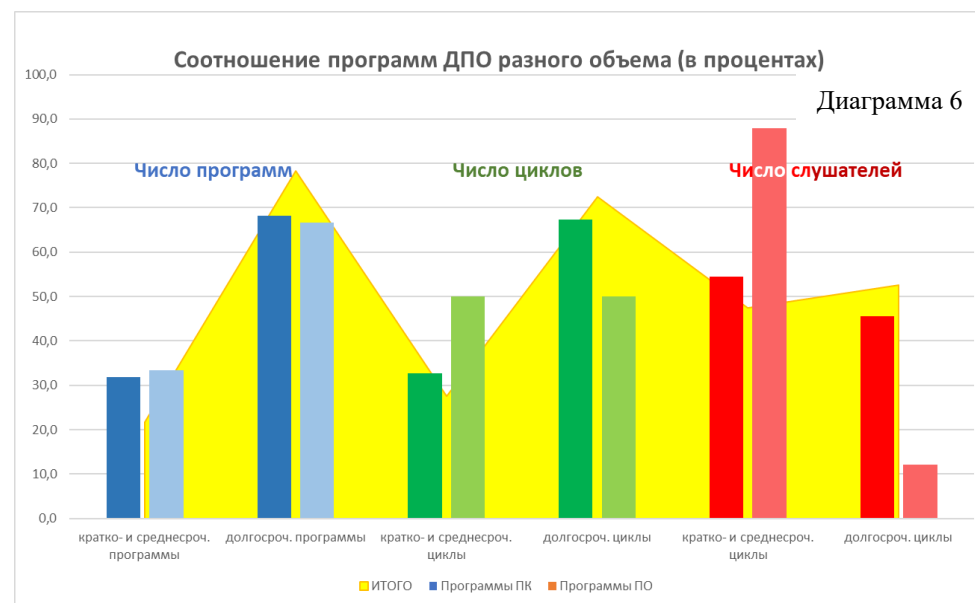
² от 72 до 100 академических часов

³ от 100 академических часов

⁴ Программы повышения квалификации

⁵ Программы профессионального обучения

⁶ Программы ПП только долгосрочные, поэтому исключены



Из них лишь первая группа – долгосрочные программы (144 часа), две других программы – краткосрочные (36 и 37 часов соответственно), но именно по ним обучение прошли 1688 слушателей, т.е. более 43% от числа всех обученных по всем программам ДПО.

Из 121 цикла программ ДПО 78 были проведены на площадках и в филиалах Центра НПМР ЛО, в том числе в Санкт-Петербурге – 32 цикла, в Выборге – 19, в Тихвине – 9, в Киришах – 7 циклов. 43 цикла были выездными и проводились на базе учреждений здравоохранения Ленинградской области.

Сводные данные по показателям деятельности ДПО представлены в Приложении 2.

Вывод: Центр НПМР ЛО в отчетном году успешно реализует дополнительные профессиональные образовательные программы повышения квалификации в объеме и качестве, устанавливаемых государственным заданием, а также по договорам с физическими и юридическими лицами на оказание образовательных услуг. Документы государственного образца о повышении квалификации в 2023 году получили 3895 человек.

4.3. Первичная и первичная специализированная аккредитация

Центр НПМР ЛО является аттестованной площадкой для проведения процедуры первичной и первичной специализированной аккредитации медицинских специалистов со средним профессиональным образованием.

Результаты прохождения первичной аккредитации отражены в таблице 8.

Таблица 8

Результаты прохождения первичной аккредитации выпускниками Центра НПМР ЛО в 2023 году

| № | Специальность | Филиал | Выпуск, чел. | Подано заявлений | Не явились | Не прошли аккред-ю | Прошли аккред-ю |
|----|--------------------------------------|---------------|--------------|------------------|------------|--------------------|-----------------|
| 1 | 34.02.01 Сестринское дело | С-Петербург | 19 | 19 | | | 19 |
| 2 | 34.02.01 Сестринское дело | Волхов | 22 | 22 | | | 22 |
| 3 | 34.02.01 Сестринское дело | Всеволожск | 23 | 23 | 2 | 2 | 19 |
| 4 | 34.02.01 Сестринское дело | Выборг | 37 | 37 | 1 | | 36 |
| 5 | 34.02.01 Сестринское дело | Горбунки | 21 | 21 | | 4 | 17 |
| 6 | 34.02.01 Сестринское дело | Кириши | 16 | 14 | 1 | | 13 |
| 7 | 34.02.01 Сестринское дело | Луга | 18 | 15 | 2 | 2 | 11 |
| 8 | 34.02.01 Сестринское дело | Подпорожье | 13 | 13 | | | 13 |
| 9 | 34.02.01 Сестринское дело | Приозерск | 10 | 10 | | 1 | 9 |
| 10 | 34.02.01 Сестринское дело | Сиверский | 24 | 23 | | | 23 |
| 11 | 34.02.01 Сестринское дело | Сланцы | 22 | 18 | 1 | 1 | 16 |
| 12 | 34.02.01 Сестринское дело | Тихвин | 54 | 54 | 1 | 1 | 52 |
| 13 | 34.02.01 Сестринское дело | Токсово | 18 | 18 | 1 | 5 | 12 |
| 14 | 34.02.01 Сестринское дело | Тосно | 20 | 20 | | 1 | 19 |
| 15 | 31.02.01 Лечебное дело | Волхов | 8 | 8 | | | 8 |
| 16 | 31.02.01 Лечебное дело | Выборг | 17 | 17 | | 1 | 16 |
| 17 | 31.02.01 Лечебное дело | Гатчина | 16 | 16 | | | 16 |
| 18 | 31.02.01 Лечебное дело | Кириши | 11 | 11 | 1 | | 10 |
| 19 | 31.02.01 Лечебное дело | Тихвин | 21 | 20 | | | 20 |
| 20 | 31.02.05 Стоматология ортопедическая | Тихвин | 10 | 8 | | | 8 |
| | | Итого: | 401 | 387 | 10 | 18 | 359 |

На прохождение процедуры первичной аккредитации подали заявление 96,5% выпускников. Успешно прошли процедуру в июле 2023 года на площадках в Санкт-

Петербурге, в филиалах г. Выборг и г. Тихвин 92,7% от числа подавших заявление или 89,5% от общего числа завершивших обучение по программам СПО. Результаты прохождения аккредитации подтверждают высокий уровень профессиональной подготовки в Центре НПМР ЛО.

Результаты прохождения первичной специализированной аккредитации отражены в таблице 9. Аккредитация проводилась по десяти специальностям. Наиболее востребованными были «Реабилитационное сестринское дело» и «Сестринское дело в педиатрии».

Таблица 9

Результаты прохождения первичной специализированной аккредитации на базе Центра НПМР ЛО в 2023 году

| № | Специальность | Место прохождения | Подано заявлений | Не прошли аккред-ю | Прошли аккред-ю |
|----|-----------------------------------|---------------------------------------|------------------|--------------------|-----------------|
| 1 | Анестезиология и реаниматология | г. Санкт-Петербург | 28 | | 28 |
| 2 | Лечебная физкультура | г. Санкт-Петербург / филиал г. Тихвин | 3 | | 3 |
| 3 | Лечебное дело | филиал г. Выборг | 7 | 2 | 5 |
| 4 | Операционное дело | г. Санкт-Петербург / филиал г. Тихвин | 16 | | 16 |
| 5 | Реабилитационное сестринское дело | г. Санкт-Петербург / филиал г. Тихвин | 40 | | 40 |
| 6 | Рентгенология | г. Санкт-Петербург / филиал г. Тихвин | 8 | 1 | 7 |
| 7 | Сестринское дело в педиатрии | г. Санкт-Петербург / филиал г. Тихвин | 30 | 1 | 29 |
| 8 | Скорая и неотложная помощь | г. Санкт-Петербург / филиал г. Тихвин | 11 | | 11 |
| 9 | Скорая и неотложная помощь | филиал г. Выборг | 15 | | 15 |
| 10 | Функциональная диагностика | г. Санкт-Петербург / филиал г. Тихвин | 16 | 1 | 15 |
| | | Итого: | 174 | 5 | 169 |

Вывод: Организация и проведение первичной и первичной специализированной аккредитации соответствует требованиям и позволяет решать вопросы кадрового дефицита по востребованным медицинским специальностям.

5. Содержание и качество подготовки обучающихся

5.1. Структура и содержание ОПОП

Подготовка специалистов в ГБПОУ Центр НПМР ЛО в 2023 году осуществлялась по основным профессиональным образовательным программам – программам подготовки специалистов среднего звена (далее – ППССЗ), разработанным в соответствии с федеральными государственными образовательными стандартами специальностей 31.02.01 «Лечебное дело» (2014 г., 2022 г.), 31.02.02 «Акушерское дело» (2014 г.), 31.02.03 «Лабораторная диагностика» (2014 г.), 31.02.05 «Стоматология ортопедическая» (2014 г.), 34.02.01 «Сестринское дело» (2014 г., 2022 г.). ППССЗ на базе основного общего образования разрабатываются также на основе федерального государственного образовательного стандарта среднего общего образования (2012 г. с изменениями 2022 г.).

При разработке и обновлении программ учитываются актуальное состояние и перспективы отраслевого рынка труда Ленинградской области, конкретные рекомендации запросы основных работодателей – государственных учреждений здравоохранения региона, обеспеченность практической подготовки обучающихся базами учебных и производственных практик и др.

Структура и содержание реализуемых образовательных программ обеспечивают формирование у обучающихся полного набора общих и профессиональных компетенций, установленных ФГОС и овладение ими видами профессиональной деятельности, предусматриваемыми профессиональными стандартами.

В каждой реализуемой ППССЗ определены: область, объекты и виды профессиональной деятельности выпускников, а также присваиваемая квалификация. Сроки освоения ППССЗ соответствуют требованиям ФГОС СПО по реализуемым специальностям. Все ППССЗ имеют единую структуру и включают в себя следующие элементы:

- Календарный учебный график
- Учебный план;
- Аннотации рабочих учебных программ дисциплин, профессиональных модулей, учебных и производственных практик, государственной итоговой аттестации;
- Рабочие учебные программы дисциплин, профессиональных модулей;
- Рабочие учебные программы учебных и производственных практик;
- Фонды оценочных средств для текущего контроля и промежуточной аттестации по дисциплинам, профессиональным модулям, учебным и производственным практикам;
- Фонд оценочных средств государственной итоговой аттестации;

ППССЗ по специальности предусматривает изучение следующих учебных циклов:

- общий гуманитарный и социально-экономический цикл (ОГСЭ);
- математический и общий естественнонаучный цикл (ЕН);
- общепрофессиональный цикл (ОП);
- профессиональные модули (ПМ)

и прохождение следующих форм организации учебного процесса:

- учебная практика (УП);
- производственная (по профилю специальности) практика (ПП);
- производственная практика (преддипломная) (ПДП);
- государственная (итоговая) аттестация (ГИА), которая включает государственный экзамен и защиту выпускной квалификационной работы.

Учебный процесс осуществляется в Центре согласно учебным планам, разработанным с учетом требований ФГОС СПО соответствующей специальности. Учебный план определяет такие качественные и количественные характеристики ППССЗ как:

- параметры учебной нагрузки в целом, по годам обучения и по семестрам;

- перечень учебных дисциплин, разделов, профессиональных модулей и их составных элементов (междисциплинарных курсов, учебной и производственной практик);
- последовательность изучения учебных дисциплин и профессиональных модулей;
- виды учебных занятий;
- порядок проведения учебной и производственной практик;
- распределение и виды форм промежуточной аттестации по годам обучения и по семестрам;
- распределение общих и профессиональных компетенций по циклам учебных дисциплин, разделов, профессиональных модулей и их составных элементов (междисциплинарных курсов, учебной и производственной практик);
- распределение по семестрам и показатели подготовки и проведения государственной итоговой аттестации.

Представленные в учебных планах по реализуемым специальностям учебные циклы и разделы, учебные дисциплины, профессиональные модули, включая МДК, обязательной части ООП соответствуют ФГОС СПО. Обязательная часть каждой ППСЗ составляет 70% от общего объема времени, отведенного на ее освоение, вариативная часть составляет 30%.

Во всех учебных планах продолжительность (в неделях) теоретического обучения, практик, промежуточной аттестации, ГИА, каникул соответствует требованиям ФГОС СПО. Объем и этапы производственной практики соответствуют требованиям ФГОС СПО.

Максимальный объем учебной нагрузки обучающихся составляет 54 академических часа в неделю, включая все виды аудиторной и внеаудиторной (самостоятельной) учебной работы по освоению ППСЗ. Максимальный объем аудиторной учебной нагрузки обучающихся составляет: 36 академических часов в неделю для очной формы обучения и 16 академических часов в неделю для очно-заочной формы обучения.

Консультации проводятся из расчета: по 4 часа на одного студента на каждый учебный год для очной формы обучения и 4 часа в неделю на учебную группу по очно-заочной форме обучения.

В плане учебного процесса отражаются следующие формы контроля знаний обучающихся и сформированности общих и профессиональных компетенций: экзамен, в том числе комплексный и квалификационный, зачет, дифференцированный зачет. Количество экзаменов, зачетов, дифференцированных зачетов, курсовых работ, проектов не превышает регламентируемых пределов и равномерно распределено по курсам.

В соответствии с требованиями ФГОС СПО 2014 вид аттестационного испытания государственной итоговой аттестации – защита выпускной квалификационной работы, для ППСЗ, разработанных в соответствии с ФГОС СПО 2022 – государственный экзамен.

Соответствие структуры и содержания ОПОП, реализуемых в 2023 году, требованиям ФГОС представлено в таблице 10.

5.2. Качество подготовки обучающихся

Контроль качества подготовки обучающихся по программам подготовки специалистов среднего звена в 2023 году осуществляется на разных уровнях, в различных видах и формах. К регулярным, т.е. предусмотренным учебными планами и рабочими программами видам контроля относятся текущий контроль (в многообразии его форм) по отдельным дисциплинам, междисциплинарным курсам, профессиональным модулям и промежуточная аттестация по ним же, а также прохождение учебной и производственной практики. Эти мероприятия дают общую оценку качества работы студента и преподавателя в течение семестра и по его завершении. Результаты текущего контроля фиксируются в групповых журналах, итоги промежуточной аттестации отражаются в аттестационных (экзаменационных и зачетных) ведомостях по отдельным дисциплинам, в сводных ведомостях успеваемости группы по семестрам.

**Соответствие структуры и содержания ОПОП,
реализуемых в 2023 году, требованиям ФГОС**

| КРИТЕРИИ | ОПОП | | | | | | | | | | |
|------------------------------|--|---|--|--|---|---|--|--|---|---|---|
| | 31.02.01 Лечебное дело на базе 11 кл. | 31.02.01 Лечебное дело на базе 11 кл. (ФГОС 2022) | 31.02.01 Лечебное дело на базе 9 кл. (ФГОС 2022) | 31.02.02 Акушерское дело на базе 9 кл. | 31.02.03 Лабораторная диагностика на базе 9 кл. | 31.02.05 Стоматология ортопедическая на базе 11 кл. | 34.02.01 Сестринское дело на базе 11 кл. | 34.02.01 Сестринское дело на базе 11 кл. (ФГОС 2022) | 34.02.01 Сестринское дело на базе 9 кл. | 34.02.01 Сестринское дело на базе 9 кл. (ФГОС 2022) | |
| Норматив. срок освоения ОПОП | общий срок освоения ОПОП; | + | + | + | + | + | + | + | + | + | + |
| | сроки обучения по учебным циклам; | + | + | + | + | + | + | + | + | + | + |
| | продолжительность учебной и производственной (по профилю специальности) практик; | + | + | + | + | + | + | + | + | + | + |
| | продолжительность производств. (преддипломной) практики; | + | + | + | + | + | + | + | + | + | + |
| | продолжительность промежуточной аттестации; | + | + | + | + | + | + | + | + | + | + |
| | продолжительность государственной (итоговой) аттестации выпускников; | + | + | + | + | + | + | + | + | + | + |
| | общая продолжительность каникулярного времени | + | + | + | + | + | + | + | + | + | + |
| Структура ОПОП | наличие обязательных дисциплин обязательной части циклов, ПМ, МДК в учебном плане | + | + | + | + | + | + | + | + | + | + |
| | наличие рабочих программ дисциплин, МДК и практик | + | + | + | + | + | + | + | + | + | + |
| | наличие формируемых компетенций в учебном плане | + | + | + | + | + | + | + | + | + | + |
| | выполнение требований к общему объему максимальной и обязательной учебной нагрузки | + | + | + | + | + | + | + | + | + | + |
| | выполнение требований к общему объему обязательной учебной нагрузки по циклам | + | + | + | + | + | + | + | + | + | + |
| | выполнение требований к объему обязательной учебной нагрузки по дисциплинам | + | + | + | + | + | + | + | + | + | + |
| | выполнение требований к структуре профессионального цикла | + | + | + | + | + | + | + | + | + | + |
| Условия реализации ОПОП | выполнение требований к объему аудиторной учебной нагрузки в неделю | + | + | + | + | + | + | + | + | + | + |
| | выполнение требований к максимальному объему учебной нагрузки обучающегося (все виды) | + | + | + | + | + | + | + | + | + | + |
| | выполнение требований к продолжительности каникулярного времени в учебном году | + | + | + | + | + | + | + | + | + | + |
| | выполнение требований к дисцип. "Безопасность жизнедеятельности" и "Физическая культура" | + | + | + | + | + | + | + | + | + | + |
| | выполнение требований к объему часов на консультации в учебном году | + | + | + | + | + | + | + | + | + | + |

Периодический контроль осуществляется посредством проведения контрольно-педагогических измерений с целью выявления проблем и трудностей в освоении обучающимися разных разделов образовательной программы, с целью корректировки (в случае необходимости) их содержания и методики обучения, с целью определения степени подготовленности студентов к промежуточной аттестации. Особой формой периодического контроля, осуществляемой в Центре, является проведение проверочных работ в рамках организуемых под эгидой Рособнадзора Всероссийских проверочных работ (далее – ВПР СПО). Эти работы выявляют уровень (и его динамику в течение 1-го курса) подготовки студентов, обучающихся на базе основного среднего образования, по профильному предмету (биология) и метапредметным результатам обучения.

Высшей формой контроля качества подготовки обучающихся Центра НПМР ЛО и их готовности к осуществлению профессиональной деятельности является государственная итоговая аттестация, проводимая в 2023 году в форме написания и защиты выпускной квалификационной работы (дипломной работы).

Контрольно-педагогические измерения (далее КПИ) в 2023 году были осуществлены в 1-м и во 2-м семестре среди обучающихся 1-4 курсов. Контрольно-измерительные мероприятия проводились по утвержденному перечню МДК и ПМ профессионального цикла в форме компьютерного тестирования. Для проверки уровня овладения теоретическими знаниями использовались тестовые задания, ориентированные на содержание рабочих программ дисциплин, для проверки уровня владения практическими знаниями и навыками решались практико-ориентированные ситуационные задачи с выбором требуемых стандартных операционных процедур или правильного алгоритма действий.

В силу значительной диверсифицированности филиальной структуры Центра и связанных с этим различий в учебных планах и календарных учебных графиках, тестирование проводилось не одновременно, а в разные сроки по графику (в марте и ноябре 2023 года), что сказалось на некоторой неоднородности количественного состава разных групп участников и сводных результатов. По большей части этих различия пренебрежимо малы, в остальных случаях они учтены при интерпретации. Выполнение тестовых заданий оценивалось по 5-балльной шкале. Сводные результаты контрольно-педагогических измерений по всем специальностям представлены в таблицах 11-12.

Таблица 11

**Сводные результаты контрольно-педагогических измерений
теоретических знаний студентов в 2023 году**

| | Специальность | Студенты | Участники КПИ | % участников | Успеваемость | Качество знаний | Сред. балл |
|------------------|-----------------------------------|----------|---------------|--------------|--------------|-----------------|------------|
| осенний семестр | 31.02.01 Лечебное дело | 453 | 440 | 97,1 | 99,2 | 82,4 | 4,3 |
| | 31.02.02 Акушерское дело | 22 | 20 | 90,9 | 100,0 | 75,9 | 4,1 |
| | 34.02.01 Сестринское дело | 1417 | 1395 | 98,4 | 98,6 | 75,7 | 4,1 |
| | 31.02.03 Лабораторная диагностика | 20 | 19 | 95,0 | 100,0 | 61,4 | 3,7 |
| | 31.02.05 Стоматология ортопедич. | 17 | 17 | 100,0 | 91,2 | 60,8 | 3,7 |
| | ИТОГО | 1929 | 1891 | 98,0 | 98,6 | 76,7 | 4,1 |
| весенний семестр | 34.02.01 Сестринское дело | 1449 | 1413 | 97,5 | 97,6 | 81,9 | 4,2 |
| | 31.02.01 Лечебное дело | 452 | 438 | 96,9 | 97,6 | 79,0 | 4,1 |
| | 31.02.02 Акушерское дело | 19 | 19 | 100,0 | 100,0 | 74,6 | 4,0 |
| | 31.02.05 Стоматология ортопедич. | 17 | 17 | 100,0 | 100,0 | 73,5 | 3,9 |
| | 31.02.03 Лабораторная диагностика | 20 | 18 | 90,0 | 100,0 | 57,8 | 3,7 |
| | ИТОГО | 1957 | 1905 | 97,3 | 97,7 | 80,6 | 4,2 |

**Сводные результаты контрольно-педагогических измерений
практических навыков студентов в 2023 году**

| | Специальность | Студенты | Участники КПИ | % участ-ников | Успева-емость | Качество знаний | Сред. балл |
|------------------|-----------------------------------|----------|---------------|---------------|---------------|-----------------|------------|
| осенний семестр | 34.02.01 Сестринское дело | 1108 | 1080 | 97,5 | 99,6 | 91,6 | 4,5 |
| | 31.02.01 Лечебное дело | 439 | 425 | 96,8 | 100,0 | 90,1 | 4,5 |
| | 31.02.02 Акушерское дело | 22 | 20 | 90,9 | 100,0 | 85,0 | 4,3 |
| | 31.02.05 Стоматология ортопедич. | 17 | 17 | 100,0 | 100,0 | 76,5 | 4,2 |
| | 31.02.03 Лабораторная диагностика | 20 | 19 | 95,0 | 100,0 | 76,3 | 4,3 |
| | ИТОГО | 1606 | 1561 | 97 | 99,7 | 90,8 | 4,5 |
| весенний семестр | 31.02.03 Лабораторная диагностика | 20 | 18 | 90,0 | 100,0 | 100,0 | 4,6 |
| | 31.02.02 Акушерское дело | 19 | 19 | 100,0 | 100,0 | 100,0 | 4,4 |
| | 31.02.01 Лечебное дело | 301 | 291 | 96,7 | 99,6 | 90,4 | 4,5 |
| | 34.02.01 Сестринское дело | 1050 | 1013 | 96,5 | 99,1 | 88,9 | 4,5 |
| | 31.02.05 Стоматология ортопедич. | 17 | 17 | 100,0 | 100,0 | 64,7 | 3,8 |
| | ИТОГО | 1407 | 1358 | 96,5 | 99,2 | 89,1 | 4,5 |

Анализ сводных индикаторов (ранжированы по показателям «Качество знаний» и «Средний балл») результатов показывает средний и высокий уровень владения обучающихся теоретическими и практическими знаниями. Интервал качества теоретических знаний от 74,6 до 82,4%; практических навыков – еще выше: от 76,3 до 100%. По специальностям 31.02.01 Лечебное дело и 31.02.02 Акушерское дело студенты в течение двух семестров, как по освоению теоретического материала, так и по освоению практических навыков входили в лидирующую тройку.

Студенты специальности 34.02.01 Сестринское дело также занимали лидирующие позиции, однако во втором семестре их показатели владения практическими навыками уступили аналогичным показателям студентов специальности 31.02.03 Лабораторная диагностика. При этом следует учесть, что удельный вес контингента этих специальностей (численность студентов и участников тестирования) фактически нивелирует разницу их показателей. Специальности 31.02.03 Лабораторная диагностика и 31.02.05 Стоматология ортопедическая показали в ходе контрольно-педагогических измерений более слабые результаты, однако в силу их малочисленности негативный эффект от этого почти не проявился – достаточно высокие итоговые показатели определялись основными для Центра специальностями 31.02.01 Лечебное дело и 34.02.01 Сестринское дело. Результаты этих специальностей в разрезе отдельных курсов представлены в таблицах 13-14.

**Результаты контрольно-педагогических измерений теоретических
знаний студентов специальностей 31.02.01 Лечебное дело и
34.02.01 Сестринское дело в 2023 году (в разрезе курсов)**

| | Специальность | Курс | Студенты | Участники КПИ | % участ-ников | Успева-емость | Качество знаний | Сред. балл |
|-----------------|---------------------------|--------|----------|---------------|---------------|---------------|-----------------|------------|
| осенний семестр | 31.02.01 Лечебное дело | 2 курс | 111 | 104 | 93,7 | 99,4 | 85,1 | 4,4 |
| | 31.02.01 Лечебное дело | 3 курс | 109 | 108 | 99,1 | 98,3 | 82,6 | 4,2 |
| | 31.02.01 Лечебное дело | 1 курс | 127 | 123 | 96,9 | 99,0 | 82,3 | 4,3 |
| | 34.02.01 Сестринское дело | 1 курс | 445 | 436 | 98,0 | 99,3 | 81,0 | 4,2 |
| | 31.02.01 Лечебное дело | 4 курс | 106 | 105 | 99,1 | 100,0 | 79,8 | 4,3 |
| | 34.02.01 Сестринское дело | 2 курс | 281 | 277 | 98,6 | 98,9 | 76,2 | 4,1 |

| | Специальность | Курс | Студенты | Участники КПИ | % участников | Успеваемость | Качество знаний | Сред. балл |
|------------------|---------------------------|--------|----------|---------------|--------------|--------------|-----------------|------------|
| | 34.02.01 Сестринское дело | 3 курс | 406 | 400 | 98,5 | 97,9 | 73,6 | 4,1 |
| | 34.02.01 Сестринское дело | 4 курс | 285 | 282 | 98,9 | 98,0 | 69,9 | 4,0 |
| | | ИТОГО | 1870 | 1835 | 97,8 | 98,9 | 78,8 | 4,2 |
| весенний семестр | 31.02.01 Лечебное дело | 2 курс | 95 | 92 | 96,8 | 98,5 | 83,7 | 4,3 |
| | 34.02.01 Сестринское дело | 3 курс | 385 | 381 | 99,0 | 97,8 | 83,6 | 4,2 |
| | 34.02.01 Сестринское дело | 1 курс | 419 | 393 | 93,8 | 97,6 | 82,3 | 4,2 |
| | 34.02.01 Сестринское дело | 2 курс | 283 | 281 | 99,3 | 96,4 | 80,9 | 4,2 |
| | 34.02.01 Сестринское дело | 4 курс | 362 | 358 | 98,9 | 98,4 | 79,9 | 4,2 |
| | 31.02.01 Лечебное дело | 3 курс | 114 | 111 | 97,4 | 100,0 | 79,0 | 4,1 |
| | 31.02.01 Лечебное дело | 1 курс | 108 | 101 | 93,5 | 98,8 | 77,9 | 4,2 |
| | 31.02.01 Лечебное дело | 4 курс | 135 | 134 | 99,3 | 93,3 | 76,1 | 4,1 |
| | | ИТОГО | 1901 | 1851 | 97,2 | 97,6 | 80,4 | 4,2 |

Таблица 14

Результаты контрольно-педагогических измерений практических навыков студентов специальностей 31.02.01 Лечебное дело и 34.02.01 Сестринское дело в 2023 году (в разрезе курсов)

| | Специальность | Курс | Студенты | Участники КПИ | % участников | Успеваемость | Качество знаний | Сред. балл |
|------------------|---------------------------|--------|----------|---------------|--------------|--------------|-----------------|------------|
| осенний семестр | 31.02.01 Лечебное дело | 2 курс | 100 | 94 | 94,0 | 100,0 | 97,5 | 4,8 |
| | 34.02.01 Сестринское дело | 3 курс | 348 | 333 | 95,7 | 99,8 | 96,3 | 4,7 |
| | 34.02.01 Сестринское дело | 2 курс | 356 | 351 | 98,6 | 100,0 | 92,3 | 4,5 |
| | 31.02.01 Лечебное дело | 1 курс | 133 | 128 | 96,2 | 100,0 | 91,7 | 4,6 |
| | 31.02.01 Лечебное дело | 3 курс | 115 | 115 | 100,0 | 100,0 | 88,4 | 4,4 |
| | 34.02.01 Сестринское дело | 4 курс | 284 | 277 | 97,5 | 99,8 | 87,9 | 4,3 |
| | 34.02.01 Сестринское дело | 1 курс | 120 | 119 | 99,2 | 97,9 | 86,8 | 4,3 |
| | 31.02.01 Лечебное дело | 4 курс | 91 | 88 | 96,7 | 100,0 | 83,7 | 4,4 |
| | | ИТОГО | 1547 | 1505 | 97,2 | 99,7 | 90,6 | 4,5 |
| весенний семестр | 31.02.01 Лечебное дело | 1 курс | 120 | 120 | 100,0 | 100,0 | 100,0 | 4,5 |
| | 31.02.01 Лечебное дело | 3 курс | 76 | 74 | 97,4 | 100,0 | 98,5 | 4,6 |
| | 34.02.01 Сестринское дело | 3 курс | 312 | 299 | 95,8 | 100,0 | 96,8 | 4,7 |
| | 31.02.01 Лечебное дело | 2 курс | 103 | 98 | 95,1 | 100,0 | 96,2 | 4,8 |
| | 34.02.01 Сестринское дело | 2 курс | 280 | 279 | 99,6 | 97,9 | 87,9 | 4,4 |
| | 34.02.01 Сестринское дело | 1 курс | 88 | 80 | 90,9 | 96,6 | 87,4 | 4,6 |
| | 34.02.01 Сестринское дело | 4 курс | 370 | 355 | 95,9 | 99,7 | 84,4 | 4,3 |
| | 31.02.01 Лечебное дело | 4 курс | 110 | 107 | 97,3 | 98,6 | 76,2 | 4,1 |
| | | ИТОГО | 1459 | 1412 | 96,5 | 99,1 | 90,9 | 4,5 |

Анализ сводных индикаторов (ранжированы по показателям «Качество знаний» и «Средний балл») результатов демонстрирует более высокие показатели студентов, обучающихся по специальности 31.02.01 Лечебное дело, и, прежде всего, студентов второго курса: из четырех сессий контрольно-педагогических измерений в трех они показали лучший результат: показатель качества теоретических знаний 85,1 и 83,7 в первом и втором семестре соответственно, показатель качества практических навыков в первом семестре – 97,5. Отставание в 0,6% от тройки лидеров во втором семестре по владению практическими навыками укладывается в пределах погрешности. Низкие результаты относительно лидеров показали студенты выпускных курсов специальностей Лечебное

дело и Сестринское дело. Но показатели этих групп составляют не менее 70% качества знаний, т.е. очевидно выше среднего.

Таким образом, проведенные в 2023 году контрольно-педагогические измерения показали высокий уровень подготовки обучающихся по большинству специальностей Центра и соответствие качества этой подготовки требованиям ФГОС. Внимания требуют обучающиеся по специальностям 31.02.03 Лабораторная диагностика и 31.02.05 Стоматология ортопедическая, чьи показатели оказались ниже средних по всей выборке.

Наряду с внутренней экспертизой качества подготовки обучающихся в Центре в 2023 году проходила внешняя экспертиза в виде ВПР СПО, которая состоялась в сентябре 2023 года. В сравнении с контрольно-педагогическими измерениями объем аудитории участников и выборка учебных дисциплин для проведения ВПР СПО являются меньшими и частичными. В проведении ВПР СПО в 2023 году участвовали студенты 1-2 курсов специальностей 31.02.01 Лечебное дело и 34.02.01 Сестринское дело. Проверка проводилась только по дисциплинам общеобразовательного цикла – по биологии как профильной дисциплине, и ряду дисциплин цикла ОГСЭ в форме единой метапредметной работы. Выборочные результаты ВПР СПО в сопоставлении результатами КПИ⁷ представлены в таблице 15.

Таблица 15

**Сравнение результатов ВПР СПО и КПИ по специальностям
31.02.01 Лечебное дело и 34.02.01 Сестринское дело
в 2023 году (в разрезе курсов)**

| Специальность | Мероприятие | Участники | Успеваемость | Качество знаний | Средний балл |
|--------------------------------------|-------------|-----------|--------------|-----------------|--------------|
| 31.02.01 Лечебное дело, 1 курс | ВПР СПО | 180 | 86,0 | 27,7 | 3,2 |
| | КПИ | 123 | 99,0 | 82,3 | 4,3 |
| 34.02.01 Сестринское дело, 1 курс | ВПР СПО | 230 | 85,8 | 27,7 | 2,7 |
| | КПИ | 436 | 99,3 | 81,0 | 4,2 |
| 31.02.01 Лечебное дело, 2 курс | ВПР СПО | 113 | 54,8 | 12,6 | 3,2 |
| | КПИ | 104 | 99,4 | 85,1 | 4,4 |
| 34.02.01 Сестринское дело, 2 курс | ВПР СПО | 160 | 54,7 | 25,1 | 2,7 |
| | КПИ | 277 | 98,9 | 76,2 | 4,1 |
| ИТОГО | ВПР СПО | 683 | 73,4 | 21,5 | 3,0 |
| | КПИ | 940 | 99,2 | 81,2 | 4,2 |

Анализ данных таблицы вполне очевидно указывает на более высокие результаты контрольно-педагогических измерений. Этот объясняется следующими причинами: во-первых: КПИ проводились по профессиональным дисциплинам и модулям, а ВПР СПО – по дисциплинам общеобразовательного цикла; во-вторых: КПИ проводились позже ВПР СПО и неудачи последнего мероприятия были оперативно учтены преподавателями и руководителями отделений. Однако значительная разница между показателями (в некоторых случаях в два и более раза) предполагает более всесторонний анализ и целенаправленную работу методических комиссий и методического совета Центра по повышению качества обучения студентов по дисциплинам цикла ОГСЭ.

5.3. Организация учебного процесса

Организация учебного процесса в Центре в 2023 году осуществлялось на основе требований ФГОС СПО, федеральных, региональных и отраслевых нормативных документов, регламентирующих организацию образовательного процесса, локальных нормативных актов. Учебный процесс осуществлялся в соответствии с учебными планами по специальностям,

⁷ Для сравнения взяты соотносимые данные контрольно-педагогических измерений теоретических знаний, проведенных в осеннем семестре 2023 года.

календарными графиками учебного процесса, расписанием учебных занятий и планом основных мероприятий на учебный год.

Все образовательные мероприятия, предусмотренные учебными планами и проводимые в соответствии с календарными графиками, документировались в предусмотренных нормативными документами формах:

- аудиторные занятия, консультации – в групповых журналах;
- результаты промежуточной и итоговой аттестации – в аттестационных ведомостях и протоколах;
- динамика контингента – в соответствующих приказах;
- индивидуальные показатели обучающихся – в зачетных книжках, дипломах об образовании (с приложениями) и иных документах.

Все организационные формы учебного процесса и соответствующие им документы определены и описаны в утвержденных локальных нормативных актах (положениях)⁸, и образцах (шаблонах), выполняются в соответствии с ними.

Содержание учебного процесса, промежуточные и итоговые результаты его реализации регулярно обсуждались на заседаниях методических комиссий, Педагогического и Методического советов, на совещаниях у директора Центра. По результатам внутренней экспертизы и проверок нарушений в организации и документировании учебного процесса не выявлено.

Имеющиеся сложности в организации учебного процесса связаны, во-первых, со значительной диверсифицированностью филиальной структуры Центра, а именно одновременное проведение общих для всего Центра образовательных мероприятий затруднено и проводится по скользящему графику. Во-вторых, медицинский профиль образовательного учреждения предполагает привлечение в качестве преподавателей-совместителей работников разных учреждений практического здравоохранения, что усложняет планомерное исполнение расписания в течение семестра. Решение этих вопросов возможно посредством развития материально-технической базы Центра, а именно передачи в оперативное управление дополнительных площадей, что позволит увеличить аудиторный фонд и число штатных преподавателей.

Вывод: организация учебного процесса обеспечивает реализацию основных профессиональных образовательных программ СПО по заявленным специальностям, способствует освоению обучающимися предусмотренных ФГОС профессиональными знаниями и компетенциями.

5.4. Организация практической подготовки обучающихся

Организация практической подготовки обучающихся определяется требованиями к навыкам практической деятельности и практическому опыту, установленными по каждому профессиональному модулю ППССЗ СПО в соответствии с ФГОС СПО, также программами практик. Нормативной базой организации практической подготовки обучающихся являются: Федеральный закон РФ № 273-ФЗ от 29.12.2012 «Об образовании в Российской Федерации»; приказ Минздрава России от 03.09.2013 № 620н «Об утверждении Порядка организации и проведения практической подготовки обучающихся по профессиональным образовательным программам медицинского образования, фармацевтического образования»; приказ Минздрава России от 29.03.2020 № 248 «Об организации практической подготовки обучающихся по образовательным программам медицинского и фармацевтического образования в условиях предупреждения распространения новой коронавирусной инфекции на территории Российской Федерации»; приказом Минобрнауки России от 24.08.2022 № 762 «Об утверждении Порядка организации и осуществления образовательной деятельности по образовательным программам среднего профессионального образования».

⁸ Основные из них названы на стр. [14-15](#) настоящего отчета.

Практическая подготовка обучающихся осуществляется Центром на базах медицинских организаций, имеющих лицензии на медицинскую деятельность, предусматривающую выполнение работ (оказание услуг), соответствующих направлениям практической подготовки обучающихся Центра.

Основными базами производственной практики являются многопрофильные лечебно-профилактические учреждения Ленинградской области. Работа с лечебными учреждениями ведется на основе договоров об организации практической подготовки обучающихся в соответствии с приказом Минздрава России от 30.06.2016 № 435н «Об утверждении типовой формы договора об организации практической подготовки обучающихся, заключаемого между образовательной или научной организацией и медицинской организацией либо организацией, осуществляющей производство лекарственных средств, организацией, осуществляющей производство лекарственных средств, организацией, осуществляющей производство и изготовление медицинских изделий, аптечной организацией, судебно-экспертным учреждением или иной организацией, осуществляющей деятельность в сфере охраны здоровья».

В 2023 году практическая подготовка обучающихся Центра ведется с лечебно-профилактическими организациями, указанными на странице [17](#) настоящего отчета.

Базы полностью соответствуют образовательным потребностям Центра и предоставляют возможность освоения обучающимися всех видов профессиональной деятельности, предусмотряемых требованиями ФГОС СПО по специальностям Центра.

Сроки проведения практики устанавливаются Центром в соответствии учебными планами и календарными графиками учебного процесса. Организация практического обучения студентов, оформление отчетной документации, работа руководителей практик, аттестация обучающихся по итогам практики осуществляется в соответствии с локально-нормативными актами ГБПОУ Центр НППМР ЛО.

Таким образом, организация практического обучения в Центре НППМР ЛО соответствует требованиям законодательства и ФГОС СПО по специальностям.

5.5. Качество подготовки специалистов по результатам государственной итоговой аттестации

Государственная итоговая аттестация (далее – ГИА) является обязательной процедурой для выпускников, завершающих освоение основной профессиональной образовательной программы среднего профессионального образования в Центре НППМР ЛО.

Целью ГИА является установление соответствия уровня и качества профессиональной подготовки выпускника требованиям федерального государственного образовательного стандарта среднего профессионального образования. Формой ГИА по образовательным программам в соответствии с ФГОС 2014 года является защита выпускной квалификационной работы.

Целью выпускной квалификационной работы (далее – ВКР) является оценка системы теоретических знаний и практических умений, полученных в ходе освоения общепрофессиональных и профессиональных дисциплин, оценка освоенных компетенций и уровня подготовленности выпускника к самостоятельной работе.

ВКР в 2023 году выполнялась в виде дипломной работы. Программа ГИА была доведена до сведения обучающихся не позднее, чем за шесть месяцев до ее проведения. Процедура ГИА осуществлялась в соответствии с Положением о Государственной итоговой аттестации обучающихся.

Результаты ГИА по основным профессиональным образовательным программам, по которым в 2023 году осуществлялся выпуск представлены в таблице 16.

**Результаты государственной итоговой аттестации
по специальностям выпуска в 2023 году**

| № | Специальность | 31.02.01 Лечебное дело | 34.02.01 Сестринское дело | 31.02.05 Стоматология ортопедическая | Всего |
|-----|--|------------------------------|---------------------------------|--|-------|
| 1. | Поступили в год набора на специальность | 119 | 432 | 19 | 570 |
| 2. | Защитили выпускную квалификационную работу (ВКР) | 74 | 317 | 10 | 401 |
| 3. | Доля защитивших ВКР к поступившим | 62,2 | 73,4 | 52,6 | 70,4 |
| 4. | Соответствие тем ВКР содержанию профессиональных модулей | 100% | 100% | 100% | 100% |
| 5. | Оценки за ВКР: отлично | 28 | 143 | | 171 |
| 6. | хорошо | 29 | 109 | 7 | 145 |
| 7. | удовлетворительно | 23 | 66 | 3 | 92 |
| 8. | неудовлетворительно | | 1 | | 1 |
| 9. | Качество знаний | 71,3 | 79,0 | 70,0 | 77,3 |
| 10. | Средний балл | 4,1 | 4,2 | 3,7 | 4,2 |
| 11. | Дипломы: всего | 74 | 317 | 10 | 401 |
| 12. | из них с отличием | 11 | 39 | | 50 |
| 13. | с оценками отлично и хорошо (кроме п. 10) | 4 | 92 | 2 | 98 |
| 14. | Доля дипломов с отличием | 14,9 | 12,3 | 0,0 | 12,5 |
| 15. | Доля дипломов п. 12 + п. 13 | 20,3 | 41,3 | 20,0 | 36,9 |

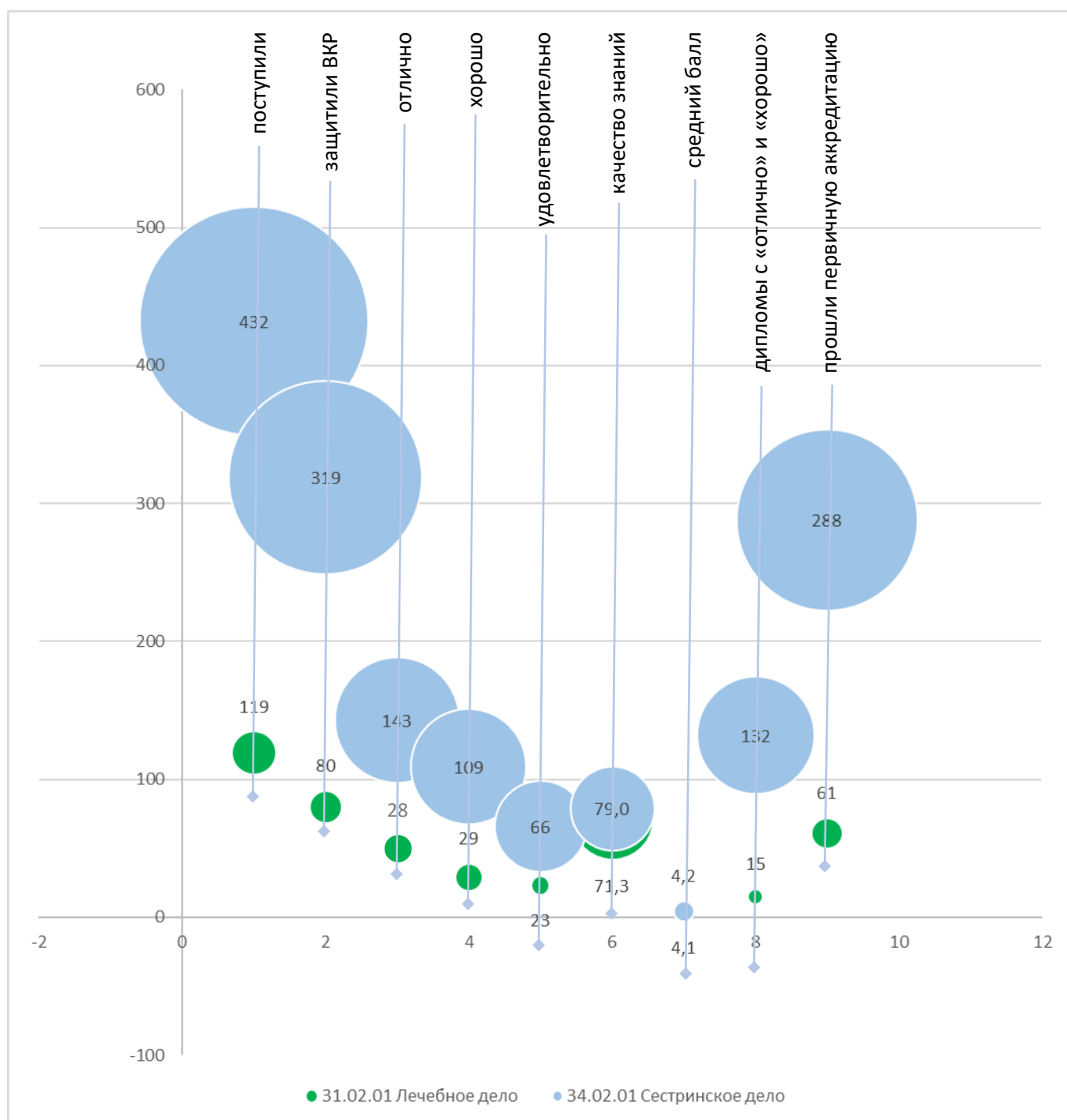
Анализ результатов ГИА показывает, что общая (по всем специальностям выпуска) доля обучающихся, освоивших ОПОП СПО составляет 70,4%. Все допущенные к защите и прошедшие ее выпускные квалификационные работы имели тематику, соответствующую содержанию профессиональных модулей.

ГИА продемонстрировала высокие результаты по качеству знаний выпускников в интервале от минимальных 70% по специальности 31.02.05 Стоматология ортопедическая до максимальных 79% по специальности 34.02.01 Сестринское дело, а средний показатель составил 77,3%. Доля отличных оценок за ВКР по специальности 34.02.01 Сестринское дело составила почти половину – 45,1% от числа всех оценок.

По итогам ГИА студентам, завершившим обучение в 2023 году, было выдано 401 диплом о среднем профессиональном образовании и одна академическая справка. Среди дипломов – 50 с отличием и 98 – с оценками только «хорошо» и «отлично», эти дипломы в общей сложности составляют более трети – 36,9% от общего числа дипломов.

Такие показатели выпуска 2023 года достигнуты главным образом за счет студентов, обучавшихся по специальностям 31.02.01 Лечебное дело и 34.02.01 Сестринское дело и составляющих абсолютное большинство всех выпускников – 391 из 401. Диаграмма 7 наглядно показывает коррелятивность основных показателей этих специальностей, указанных в таблице 16. Различие абсолютных показателей имеет, очевидно, масштабируемый количеством обучающихся характер, а относительные показатели («качество знаний» и «средний балл») близки друг к другу или даже совпадают.

**Государственная итоговая аттестация выпускников 2023 года
(специальности 31.02.01 Лечебное дело и 34.02.01 Сестринское дело)**



Вывод: организация и проведение ГИА, состав государственной экзаменационной комиссии, процедура подготовки и защиты выпускных квалификационных работ, наличие и качество сопроводительных документов ГИА по специальностям, реализуемым на в Центре НПМР ЛО соответствуют требованиям ФГОС СПО.

6. Востребованность выпускников Центра НПМР ЛО

6.1. Система работы по трудоустройству выпускников и ее результаты в 2023 году

В Центре организована работа по повышению востребованности выпускников и содействию их трудоустройству включающая в себя:

- изучение и анализ потребностей государственных медицинских организаций Ленинградской области в специалистах со средним медицинским образованием;
- анкетирование студентов выпускных курсов для определения мотивации к медицинской деятельности и стимулирования к трудоустройству в государственные медицинские организации региона;
- организация и проведение индивидуальных и групповых встреч представителей работодателей – государственных медицинских организаций Ленинградской области со студентами выпускных курсов Центра и филиалов с целью установления контактов и определения форм взаимодействия для последующего трудоустройства;
- взаимодействие с районными органами власти и муниципальными администрациями, с объединениями работодателей, с общественными профессиональными объединениями по вопросам содействия трудоустройству выпускников в государственные медицинские организации Ленинградской области;
- информирование посредством стендов, официального сайта Центра НПМР ЛО, социальной сети «ВКонтакте» выпускников филиалов о вакансиях в государственных медицинских организациях региона;
- систематический мониторинг трудоустройства выпускников филиалов на протяжении года после выпуска на основании распорядительных документов Министерства Просвещения РФ и Комитета по общему и профессиональному образованию Ленинградской области;
- рассмотрение вопросов трудоустройства выпускников на заседаниях Педагогического совета Центра, совещаниях в профильных комитетах и ведомствах Ленинградской области.

Результаты этой работы и показатели трудоустройства выпускников Центра и его филиалов представлены в таблице 17.

Анализ данных показывает достаточно высокий уровень трудоустройства выпускников Центра в целом по специальности трудоустроилось почти 70% выпускников 2023 года, в государственные медицинские организации Ленинградской области – около 61% выпускников. Показатель трудоустройства основных (по числу выпущенных) специальностей 31.02.01 Лечебное дело и 34.02.01 Сестринское дело составил 72,5 и 68,6% соответственно. Трудоустроились по специальности также 60% выпускников по специальности 31.02.05 Стоматология ортопедическая.

Кроме Санкт-Петербурга (трудоустройство 89,5% выпускников специальности 34.02.01 Сестринское дело) среди филиалов лучшие показатели трудоустройства по специальности 31.02.01 Лечебное дело в филиалах г. Тихвин и Гатчина, где трудоустроены 82,6 и 81,3% выпуска соответственно. По специальности 34.02.01 Сестринское дело высокие показатели в филиалах г. Подпорожье (92,3%), п. Сиверский (91,7%), г. Тихвин (85,5%) и г. Волхов (81,8%). Стоит также отметить высокий – более 80%, показатель трудоустройства в учреждения здравоохранения Ленинградской области среди выпускников филиалов г. Гатчина (специальность 31.02.01 Лечебное дело), г. Санкт-Петербург и п. Сиверский (специальность 34.02.01 Сестринское дело).

Однако имеется и отставание по показателям трудоустройства – в филиалах гг. Сланцы, Тосно, гп. Токсово он ниже 50%, а в филиале в д. Горбунки не достигает 40%. Однако это скорее свидетельствует не об отсутствии запроса на выпущенных специалистов сестринского дела, а о недостаточном внимании к вопросам мониторинга трудоустройства.

Трудоустройство выпускников Центра НПМР ЛО в 2023 году

| № | Специальность | Филиал | Выпуск | Трудоустроены, всего | Трудоустроены по специальности | | Не трудоустроены | | | Индекс трудоустройства, % | |
|----|----------------------------|--------------|--------|----------------------|--------------------------------|------------------|------------------|-------------|--------------|---------------------------|------|
| | | | | | в госуд. МО ЛО ⁹ | в негосуд. МО ЛО | ВУЗ | Призыв в ВС | Иные причины | общий | в ЛО |
| 1 | 31.02.01 Лечебное дело | Волхов | 12 | 5 | 4 | 1 | | 3 | 4 | 41,7 | 33,3 |
| 2 | | Выборг | 17 | 12 | 12 | | | 1 | 4 | 70,6 | 70,6 |
| 3 | | Гатчина | 16 | 13 | 13 | | 1 | | 2 | 81,3 | 81,3 |
| 4 | | Кириши | 12 | 9 | 9 | | 1 | | 2 | 75,0 | 75,0 |
| 5 | | Тихвин | 23 | 19 | 17 | 2 | 1 | | 3 | 82,6 | 73,9 |
| 6 | 31.02.05 Стоматология орт. | Тихвин | 10 | 6 | 1 | 5 | | 3 | 1 | 60,0 | 10,0 |
| 7 | 34.02.01 Сестринское дело | Волхов | 22 | 18 | 12 | 6 | | | 4 | 81,8 | 54,5 |
| 8 | | Всеволожск | 23 | 15 | 15 | | 2 | 1 | 5 | 65,2 | 65,2 |
| 9 | | Выборг | 37 | 23 | 20 | 3 | 4 | 1 | 9 | 62,2 | 54,1 |
| 10 | | Горбунки | 21 | 8 | 8 | | 2 | | 11 | 38,1 | 38,1 |
| 11 | | Кириши | 16 | 12 | 12 | | | 1 | 3 | 75,0 | 75,0 |
| 12 | | Луга | 18 | 11 | 11 | | 2 | 2 | 3 | 61,1 | 61,1 |
| 13 | | Подпорожье | 13 | 12 | 9 | 3 | | | 1 | 92,3 | 69,2 |
| 14 | | Приозерск | 10 | 7 | 7 | | 3 | | | 70,0 | 70,0 |
| 15 | | Сиверский | 24 | 22 | 21 | 1 | | | 2 | 91,7 | 87,5 |
| 16 | | Сланцы | 22 | 9 | 9 | | | | 13 | 40,9 | 40,9 |
| 17 | | С-Петербург | 19 | 17 | 16 | 1 | 1 | 1 | | 89,5 | 84,2 |
| 18 | | Тихвин | 55 | 47 | 36 | 11 | 1 | | 7 | 85,5 | 65,5 |
| 19 | | Токсово | 18 | 8 | 8 | | 3 | | 7 | 44,4 | 44,4 |
| 20 | | Тосно | 20 | 9 | 9 | | | | 11 | 45,0 | 45,0 |
| 21 | 31.02.01 Лечебное дело | всего | 80 | 58 | 55 | 3 | 3 | 4 | 15 | 72,5 | 68,8 |
| 22 | 34.02.01 Сестринское дело | всего | 318 | 218 | 193 | 25 | 18 | 6 | 76 | 68,6 | 60,7 |
| 23 | | Итого | 408* | 282 | 249 | 33 | 21 | 13 | 92 | 69,1 | 61,0 |

* количество выпускников на 31.12.2023 г.

⁹ Медицинские организации Ленинградской области.

6.2. Обучение по договорам о целевом обучении в 2023 году

Перспективной формой участия Центра НПМР ЛО как профессиональной образовательной организации в обеспечении потребностей учреждений здравоохранения Ленинградской области медицинскими специалистами среднего звена и в формировании регионального отраслевого рынка труда является реализуемое с 2022 года обучение студентов по договорам о целевом обучении. Эта работа ведется на основании постановления Правительства Ленинградской области от 21.03.2022 № 172 «Об учреждении именной стипендии для лиц, обучающихся по программам среднего профессионального медицинского образования в соответствии с договорами о целевом обучении».

В соответствии с Постановлением студенты, заключившие такой договор с работодателями – государственными бюджетными учреждениями здравоохранения Ленинградской области, получают ежемесячно именную стипендию в размере 10000 рублей. Эта социальная мера повышает ответственность за успешное освоение образовательной программы (положительная успеваемость) и обязательное трудоустройство по окончании обучения. Таким образом, Центр обеспечивает и контролирует качество подготовки специалистов среднего звена для системы здравоохранения Ленинградской области. Данные по целевому обучению в 2023 году представлены в таблице 18.

Таблица 18

Студенты, обучающиеся по договорам о целевом обучении в 2023 году

| № | Специальность | Курс | Студенты | Филиалы, обеспечивающие подготовку |
|-----|-----------------------------------|--------------|----------|---|
| 1. | 31.02.01 Лечебное дело | 4 | 10 | Выборг, Тихвин, Тосно |
| 2. | 31.02.01 Лечебное дело | 3 | 28 | Санкт-Петербург, Выборг, Гатчина, Лодейное Поле, Тихвин |
| 3. | 31.02.01 Лечебное дело | 2 | 8 | Волхов, Тихвин, Тосно |
| 4. | 31.02.01 Лечебное дело | 1 | 1 | Волхов |
| 5. | 31.02.03 Лабораторная диагностика | 4 | 2 | Выборг |
| 6. | 34.02.01 Сестринское дело | 4 | 7 | Кингисепп, Кириши, Тихвин, Тосно |
| 7. | 34.02.01 Сестринское дело | 3 | 32 | Волосово, Всеволожск, Выборг, Кингисепп, Кириши, Кировск, Луга, Тихвин, Тосно |
| 8. | 34.02.01 Сестринское дело | 2 | 11 | Кировск, Сланцы |
| 9. | 34.02.01 Сестринское дело | 1 | 11 | Волхов, Подпорожье |
| 10. | 31.02.01 Лечебное дело | всего | 47 | |
| 11. | 31.02.03 Лабораторная диагностика | всего | 2 | |
| 12. | 34.02.01 Сестринское дело | всего | 61 | |
| | | Итого | 110 | |

Основные специальности, реализуемые в Центре – 31.02.01 Лечебное дело и 34.02.01 Сестринское дело, составляют и большую часть контингента, обучающегося по целевым договорам: 47 и 61 студент соответственно. Основной массив (более половины от общего числа) составляют студенты третьего и четвертого, т.е. в большинстве случаев выпускных курсов – 79 человек.

Обучение студентов на основании целевых договоров ведется для 18 медицинских организаций из всех 17 районов Ленинградской области. Среди подразделений Центра

самыми активными участниками этого взаимодействия являются филиалы в гг. Кировск (18 студентов), Тихвин (15), Лодейное Поле (10), Гатчина, Кингисепп, Подпорожье, Тосно (по 9 студентов каждый) и Выборг (8) – всего 87 обучающихся. Их контрагентами соответственно выступают: ГБУЗ ЛО «Кировская клиническая межрайонная больница» (17 договоров), ГБУЗ ЛО «Тихвинская межрайонная больница им. А.Ф. Калмыкова» (11), ГБУЗ ЛО «Лодейнопольская межрайонная больница» (10), ГБУЗ ЛО «Гатчинская клиническая межрайонная больница» (9), ГБУЗ ЛО «Кингисеппская межрайонная больница имени П.Н. Прохорова» (9), ГБУЗ ЛО «Подпорожская межрайонная больница» (9), ГБУЗ ЛО «Тосненская клиническая межрайонная больница» (9), ГБУЗ ЛО «Станция скорой медицинской помощи» (Санкт-Петербург, 8).

Выводы: анализ деятельности Центра в 2023 году по содействию трудоустройству выпускников и обеспечению медицинских организаций Ленинградской области кадрами среднего медицинского персонала показывает, что эта работа ведется успешно. Выпускники востребованы на региональном рынке труда, а регулярный мониторинг трудоустройства позволяет выявлять проблемы и своевременно и адекватно реагировать на них.

7. Кадровое обеспечение образовательной деятельности

Кадровое обеспечение образовательного процесса в Центре НПМР ЛО в 2023 году осуществляется коллективом педагогических работников, имеющих профессиональное образование и квалификацию, соответствующие законодательным и иным нормативным требованиям к условиям осуществления образовательной деятельности.

Главной задачей кадровой политики Центра является формирование высокопрофессионального и ответственного коллектива педагогических работников и сотрудников, способного эффективно осуществлять уставную деятельность, стабильно и качественно выполнять государственное задание на оказание образовательных услуг, оперативно и адекватно отвечать на изменения внешних факторов осуществления образовательной деятельности, максимально удовлетворять запрос потребителей образовательных услуг и отраслевого рынка труда региона.

Факторами, определяющими кадровую ситуацию Центра в 2023 году, являются:

- территориальная и организационная диверсифицированность филиальной структуры;
- предметная связанность содержания образовательного процесса с деятельностью учреждений здравоохранения и общего образования;
- инфраструктурная связанность Центра с партнерскими учреждениями системы здравоохранения и общего образования Ленинградской области;
- неоднородность кадрового ресурса в разных филиалах организации.

Основные показатели кадрового обеспечения образовательного процесса, представлены в таблице 19.

Таблица 19

Кадровое обеспечение образовательной деятельности в 2023 году

| № | Педагогические работники | Всего | Категории педагог. работников | | | |
|-----|--|-------|-------------------------------|-------------------------|-----------|-------------------------------------|
| | | | преп. общеобр. дисциплин | преп. профес. дисциплин | методисты | руководители, имеющие пед. нагрузку |
| 1 | всего | 107 | 31 | 50 | 5 | 25 |
| 2 | моложе 40 лет | 9 | 3 | 2 | | 6 |
| 3 | средний возраст, лет | 55,0 | 55,0 | 55,0 | 40,7 | 47,0 |
| 4 | высшее образование | 103 | 27 | 44 | 5 | 25 |
| 4.1 | индекс образования (отношение п.4 к п.1) | 96,3% | 87,1% | 88% | 100% | 100% |
| 5 | педагогическое образование | 72 | 21 | 1 | 4 | 10 |
| 5.1 | индекс педагогического образования (отношение п.5 к п.1) | 67,3% | 67,7 | 2% | 80% | 40% |
| 6 | с опытом работы в здравоохранении | 40 | 2 | 50 | | 8 |
| 6.1 | индекс профильного опыта (отношение п.6 к п.1) | 37,4% | 6,5% | 100% | | 32% |
| 7 | ученая степень | 1 | | | | 1 |
| 8 | первая пед. категория | 13 | 8 | | 2 | 2 |
| 9 | высшая пед. категория | 29 | 10 | 5 | | 8 |
| 9.1 | индекс педагогич. квалификации (отношение п.8-9 к п.1) | 39,3% | 58,1% | 10% | 40% | 40% |

| № | Педагогические работники | | Всего | Категории педагогических работников | | | |
|----|--------------------------|---|-------|-------------------------------------|-------------------------|-----------|-------------------------------------|
| | | | | преп. общеопр. дисциплин | преп. профес. дисциплин | методисты | руководители, имеющие пед. нагрузку |
| 10 | Совместители | преподаватели | 484 | 101 | 377 | 1 | 5 |
| 11 | | средний возраст, лет | 44,3 | | | | |
| 12 | | работники практического здравоохранения | 164 | | | | |

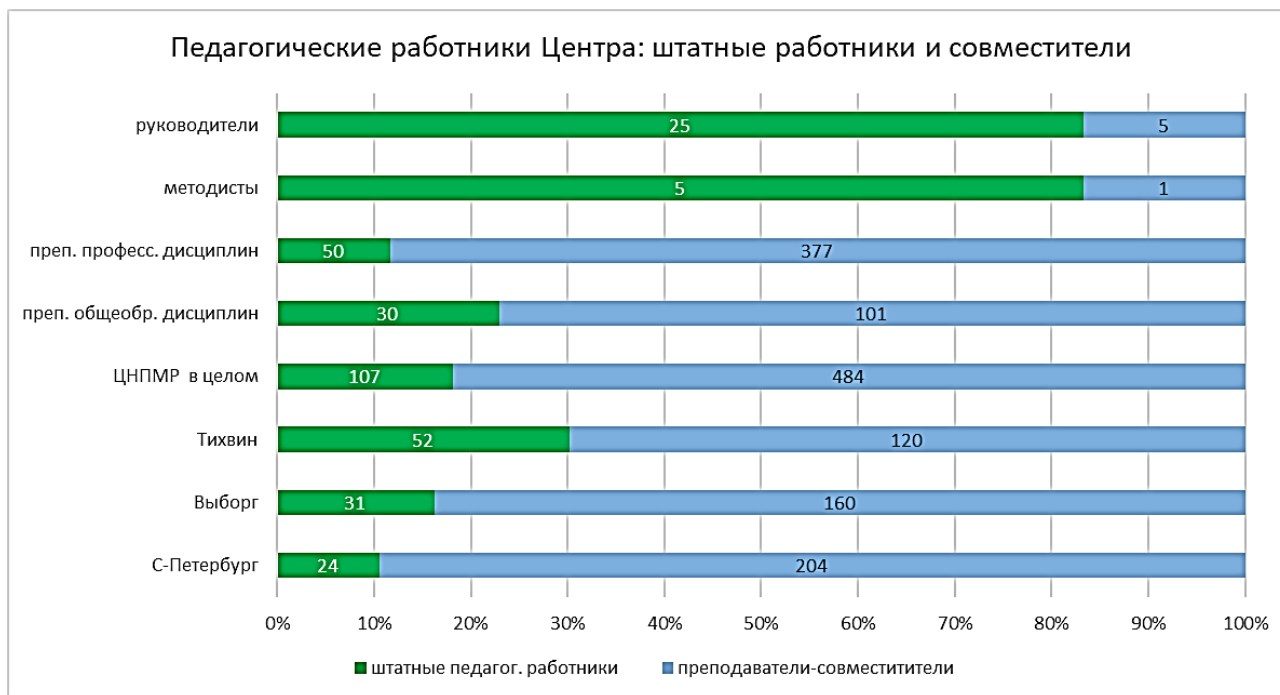
Профессиональная подготовка штатных педагогических работников Центра высокая – 100% из них имеют высшее образование. В некоторых случаях, когда высшее образование непрофильное, сотрудники имеют среднее медицинское образование, либо профессиональную переподготовку в соответствии с должностью. Высшее педагогическое образование имеют более половины штатных преподавателей Центра и прежде всего преподавателей общеобразовательных дисциплин – 67,3 и 67,7% соответственно. Около 40% штатных преподавателей Центра имеют первую или высшую педагогическую категорию, для преподавателей общеобразовательных дисциплин этот показатель еще выше – 58,1%.

Доля штатных педагогов Центра, имеющих релевантный (от одного года) опыт работы в организациях здравоохранения, составляет 37,4%. Для преподавателей профессиональных дисциплин индекс профессионального опыта в здравоохранении – 100%.

Возрастные показатели штатного педагогического состава – удовлетворительные, поскольку уступают аналогичным показателям по региону: в среднем 55 и 49 лет соответственно. В контексте этого обстоятельства заметна малая доля в штате организации преподавателей моложе 40 лет – менее 10%.

Важной особенностью кадровой ситуации, представленной в таблице 19 и визуализированной в диаграмме 8, является дисбаланс штатных педагогических работников и педагогов-совместителей – преобладание вторых над первыми. В целом по Центру соотношение между этими группами составляет 18% к 82%. Лишь в категориях руководителей, ведущих педагогическую деятельность, и методистов штатные сотрудники преобладают.

Это, с одной стороны, связано с недостаточным уровнем материально-технического обеспечения образовательной деятельности. Большинство подразделений, включая головную организацию, работают на условиях аренды и безвозмездного пользования на территориях областных учреждений здравоохранения и/или общего и среднего профессионального образования (см. список организаций на стр. 18.). В этой ситуации набор штатных преподавателей ограничен в силу невозможности организовать для всех них полноценные условия работы, более целесообразным представляется привлечение к преподаванию сотрудников организаций, на территориях которых осуществляется учебный процесс. Это особенно очевидно при реализации программы среднего общего образования для обучающихся на базе 9 классов. Таких студентов (за исключением обучающихся в филиалах гг. Выборг, Тихвин, Сертолово) в 2023 году насчитывалось порядка 1000 человек, и они составляли не менее 45% всего контингента. Большая часть педагогической нагрузки для этой аудитории выполнялась преподавателями-совместителями.



С другой стороны, большой удельный вес преподавателей-совместителей определяется медицинским профилем образовательного учреждения. Необходимость обучения, соответствующего современному уровню развития технологий здравоохранения и сестринского ухода, а также текущим реалиям работы учреждений здравоохранения, требует всемерного привлечения к образовательному процессу специалистов из практического здравоохранения. Третья часть (33,8%) всех преподавателей-совместителей и 27,7% от числа всех педагогических работников Центра являются работниками учреждений здравоохранения. Благодаря этому период адаптации на рабочих местах молодых специалистов – выпускников Центра, значительно сокращается.

Кроме этого, специалисты медицинских организаций привлекались в 2023 году в качестве членов государственных аттестационных комиссий, комиссий для приема квалификационных экзаменов, в качестве руководителей и рецензентов выпускных квалификационных работ студентов, а также участвовали в экспертизе учебно-методического обеспечения образовательной деятельности.

Кадровое обеспечение образовательного процесса подразумевает постоянное поддержание и повышение квалификационного уровня педагогов, что осуществляется через организации дополнительного профессионального образования. Показатели повышения квалификации педагогическими работниками Центра представлены в таблице 20.

Вполне заметна положительная прогрессия повышения квалификации в 2023 году в сравнении с двумя предшествующими годами. Основной формой повышения квалификации педагогов в отчетном году были средне- и краткосрочные курсы, как правило, проводимые в дистанционном режиме на популярных образовательных платформах-агрегаторах. Они составляют три четверти всех мероприятий. Программы профессиональной переподготовки – это оставшаяся четверть. Более 90% – 28 профессионально-образовательных мероприятий, в которых участвовали преподаватели Центра были по педагогическому профилю. Значимая для преподавателей медицинских дисциплин форма стажировки в 2023 году не использовалась.

Повышение квалификации штатными преподавателями Центра НПМР ЛО в 2023 году

| № | Штатные педагогические работники | Всего | Категории педагогических работников | | | |
|---|--|-------|-------------------------------------|---------------------|-----------|--------------|
| | | | преп. общеобр. дисц. | преп. профес. дисц. | методисты | руководители |
| 1 | повышение квалификации в период 2020-2022 | 33 | 12 | 11 | 1 | 13 |
| 2 | повышение квалификации в 2023 году | 31 | 12 | 8 | 1 | 7 |
| 3 | получение (подтверждение) педагогической категории в 2023 году | 13 | 8 | 5 | | |

Подтверждением высоких кондиций педагогических кадров Центра является прохождение ими аттестации на получение педагогической категории. После некоторого перерыва в 2022 году, связанного с реорганизацией Центра и трансформацией региональной системы аттестации педагогических кадров, в отчетном году эта деятельность возобновилась и демонстрирует высокие показатели.

Вывод: Кадровое обеспечение образовательного процесса в Центре НПМР ЛО в 2023 году соответствует требованиям ФГОС СПО и действующего законодательства об образовании. Имеющиеся проблемы (высокий возрастной порог и избыточный дисбаланс между штатными преподавателями и преподавателями-совместителями) являются приоритетными направлениями работы администрации Центра по трансформации кадрового ресурса.

8. Учебно-методическое обеспечение образовательной деятельности

Учебно-методическое обеспечение образовательной деятельности в Центре НПМР ЛО в 2023 году осуществляется как комплекс мероприятий, направленных на нормативное, учебно-методическое, методическое и организационное сопровождение учебного процесса. Задачами такой деятельности являются: совершенствование всех форм, видов и методов учебной работы; обеспечение соответствия ее результатов требованиям федеральных образовательных и профессиональных стандартов; рост педагогической квалификации преподавателей и учебно-научной активности студентов; использование и внедрение в учебный процесс современных педагогических и профессиональных методик, актуальных информационных технологий и ресурсов.

Структура и организация учебно-методической работы регламентируется локальными нормативными актами образовательного учреждения: положениями, регламентами, правилами, соответствующими требованиям ФГОС СПО, действующего законодательства об образовании, распоряжениям федеральных и региональных отраслевых руководящих инстанций.

Содержанием учебно-методической работы является создание, актуализация и обновление учебно-методических комплексов (УМК) по каждой из ОПОП, реализуемых в Центре и его филиалах. В состав УМК входят рабочие программы (учебной дисциплины, МДК, практики), календарно-тематические планы, лекционные материалы, методические рекомендации по организации практических занятий, методические указания по выполнению самостоятельной работы студентами, комплекты оценочных средств для текущей, промежуточной аттестации и др. материалы. В частности, в 2023 году началось формирование УМК для четырех новых программ подготовки специалистов среднего звена, разработанных на основе новых (2022 года) ФГОС СПО по специальностям 31.02.01 Лечебное дело и 34.02.01 Сестринское дело.

Методическое сопровождение образовательной деятельности осуществляют сами преподаватели в непосредственной работе по подготовке и проведению учебных занятий. Эта работа, проводимая как самостоятельно, так и при поддержке коллег, а также штатных методистов Центра, осуществляется в индивидуальном и коллективном режимах.

Виды индивидуальной методической работы преподавателей Центра в 2023 году:

- разработка и корректировка УМК преподаваемой дисциплины и его элементов;
- разработка и апробация интерактивных средств и методов осуществления образовательного процесса;
- работа на индивидуальной методической темой, написание научно-методических статей и учебно-методических пособий по теме, выступления с нею на конференциях и семинарах;
- подготовка и проведение открытых занятий, мастер-классов, творческих отчетов;
- повышение квалификации по профилю работы в различных формах и др.

Виды коллективной методической работы преподавателей Центра в 2023 году:

- участие в деятельности предметных (цикловых) методических комиссий и других методических органов;
- работа над единой методической темой Центра и/или филиала, участие в написании научно-методических статей и учебно-методических публикаций;
- взаимопосещения учебных занятий с последующим обсуждением;
- научно-практические конференции преподавателей и обучающихся и др.

Организационными формами методической работы, обеспечивающими образовательный процесс в 2023 году, является деятельность Методического совета – планирующего, координирующего и контролирующего такую работу, и деятельность цикловых методических комиссий (далее – ЦМК), объединяющих преподавателей дисциплин, составляющих цикл, с целью выработки и внедрения в практику преподавания общих принципов и подходов, обеспечивающих качество учебной работы, ее соответствие образовательным стандартам. Членами ЦМК являются 83% штатных преподавателей, которые являются активом методической работы Центра, именно их

деятельность и ее результаты составляют учебно-методическое обеспечение образовательной деятельности организации.

В 2023 году в Центре НПМР ЛО на базе основных филиалов были сформированы и работали двенадцать цикловых методических комиссий:

- | | |
|--|--------------------|
| 1. ЦМК «Лечебное дело» | г. Санкт-Петербург |
| 2. ЦМК «Сестринское дело» | г. Санкт-Петербург |
| 3. ЦМК общеобразовательных дисциплин | г. Санкт-Петербург |
| 4. ЦМК «Лечебное дело» | филиал г. Выборг |
| 5. ЦМК «Сестринское дело» | филиал г. Выборг |
| 6. ЦМК общепрофессиональных дисциплин | филиал г. Выборг |
| 7. ЦМК дисциплин общего гуманитарного и социально-экономического цикла | филиал г. Выборг |
| 8. ЦМК клинических дисциплин | филиал г. Тихвин |
| 9. ЦМК общепрофессиональных дисциплин | филиал г. Тихвин |
| 10. ЦМК общеобразовательных дисциплин | филиал г. Тихвин |
| 11. ЦМК клинических дисциплин | филиал г. Кириши |
| 12. ЦМК общеобразовательных дисциплин | филиал г. Кириши |

Сводные данные о ЦМК и другие показатели учебно-методической и научно-методической деятельности представлены в таблице 21. Из них видно, что большая вовлеченность преподавателей в работу ЦМК (большая численность их членов) дает и очевидный количественный и качественный эффект: в значительном числе случаев показатели учебно-методической деятельности членов ЦМК филиала г. Тихвин преобладают и составляют весомый вклад в показатели всего Центра НПМР ЛО.

В 2023 году преподаватели Центра (53 человека) активно участвуют в разработке и экспертизе программных и методических документов, в том числе и на федеральном уровне. Результатом такой деятельности является значительное число (208 наименований) созданных и утвержденных учебно-методических разработок, обеспечивающих образовательный процесс. Непосредственно методическая активность педагогов презентуется и рефлексруется в ходе открытых учебных занятий и внеклассных мероприятий, коих в отчетном году было проведено 96.

Существенна роль преподавателей Центра в вовлечении обучающихся не только в учебную, но и научную деятельность, развитие профессионально-исследовательских качеств будущих медицинских работников. В 2023 году на площадках Центра было организовано и проведено 29 научно-практических конференций, профессиональных конкурсов и др. В них, а также во внешних подобных мероприятиях под руководством и при консультативной поддержке преподавателей приняли участие около 90 обучающихся, более половины, из которых стали победителями и призерами.

Наиболее значительные примеры учебно-методической работы преподавателей и ЦМК Центра в 2023 году приведены в Приложении № 3.

Выводы: Учебно-методическое обеспечение образовательной деятельности в 2023 году осуществляется в соответствии с планами методической работы Центра под руководством Методического совета Центра и заместителя директора по организационно-методической работе, при поддержке методистов, силами преподавателей, имеющих необходимую квалификацию и объединенных в цикловые методические комиссии. Установленная требованиями ФГОС СПО учебно-методическая документация по всем дисциплинам, МДК и ПМ ОПОП СПО, методические указания и рекомендации для организации внеаудиторной работы обучающихся, методические материалы, обеспечивающие реализацию используемых образовательных технологий, наличествуют в полном объеме.

Сводные показатели учебно-методической и научно-методической деятельности в 2023 году (в разрезе ЦМК)

| № | Цикловые методические комиссии | г. Санкт-Петербург | | | | | филиал г. Выборг | | | | | филиал г. Тихвин | | | | | филиал г. Кириши | | | | Центр НПМР ЛО | |
|-----|--|--------------------|------------------|----------------------------------|------------------|-------------------------|------------------|------------------|----------------------------------|-----------------------|------------------|-------------------------|------------------------|----------------------------------|----------------------------------|------------------|-------------------------|------------------------|----------------------------------|------------------|---------------|-------------------------|
| | | Лечебное дело | Сестринское дело | Общественнообразоват. дисциплины | Всего по филиалу | Доля в общем показателе | Лечебное дело | Сестринское дело | Общественнообразоват. дисциплины | Дисциплины ОГСЭ цикла | Всего по филиалу | Доля в общем показателе | Клинические дисциплины | Общественнообразоват. дисциплины | Общественнообразоват. дисциплины | Всего по филиалу | Доля в общем показателе | Клинические дисциплины | Общественнообразоват. дисциплины | Всего по филиалу | | Доля в общем показателе |
| 1 | Членов ЦМК | 5 | 5 | 9 | 19 | 21,3 | 7 | 4 | 2 | 10 | 23 | 25,8 | 13 | 12 | 12 | 37 | 41,6 | 7 | 3 | 10 | 11,2 | 89 |
| 1.1 | с высшим образованием | 3 | 5 | 9 | 17 | 21,8 | 7 | 4 | 2 | 10 | 23 | 29,5 | 9 | 11 | 10 | 30 | 38,5 | 5 | 3 | 8 | 10,3 | 78 |
| 1.2 | с педагог. образованием | 1 | 2 | 7 | 10 | 25,6 | | | 1 | 10 | 11 | 28,2 | 1 | 5 | 9 | 15 | 38,5 | | 3 | 3 | 7,7 | 39 |
| 1.3 | с медич. образованием | 2 | 4 | | 6 | 17,6 | 7 | 4 | 1 | | 12 | 35,3 | 6 | 6 | | 12 | 35,3 | 4 | | 4 | 11,8 | 34 |
| 2 | Имеют педаг. категорию | 1 | | 2 | 3 | 5,9 | 4 | 3 | 2 | 5 | 14 | 27,5 | 10 | 6 | 9 | 25 | 49,0 | 6 | 3 | 9 | 17,6 | 51 |
| 2.1 | первую | | | | | | | 1 | | 3 | 4 | 23,5 | 4 | 1 | 4 | 9 | 52,9 | 2 | 2 | 4 | 23,5 | 17 |
| 2.2 | высшую | 1 | | 2 | 3 | 8,8 | 4 | 2 | 2 | 2 | 10 | 29,4 | 6 | 5 | 5 | 16 | 47,1 | 4 | 1 | 5 | 14,7 | 34 |
| 3 | Разработчики /эксперты учеб. и метод. документов | 2 | 2 | 4 | 8 | 15,1 | 2 | | | | 2 | 3,8 | 13 | 12 | 12 | 37 | 69,8 | 6 | | 6 | 11,3 | 53 |
| 3.1 | в т.ч. федерал. уровня | | | | | | 2 | | | | 2 | 100,0 | | | | | | | | | | 2 |
| 4 | Участники научно-практ. конференций и конкурсов | | 2 | 1 | 3 | 14,3 | 2 | | | 1 | 3 | 14,3 | 6 | | 3 | 9 | 42,9 | 4 | 2 | 6 | 28,6 | 21 |
| 4.1 | в т.ч. федерального и регионального уровня | | | | | | 2 | | | 1 | 3 | 18,8 | 4 | | 3 | 7 | 43,8 | 4 | 2 | 6 | 37,5 | 16 |
| 5 | Открытые занятия /внекласс. мероприятия, ед. | | 1 | | 1 | 1,0 | 15 | 3 | 6 | 20 | 44 | 45,8 | 18 | 1 | 22 | 41 | 42,7 | 4 | 6 | 10 | 10,4 | 96 |
| 6 | Проведенные научно-практ. конференции и конкурсы | | | | | | 4 | 1 | 1 | 1 | 7 | 24,1 | 1 | 2 | 15 | 18 | 62,1 | 3 | 1 | 4 | 13,8 | 29 |
| 6.1 | в т.ч. федерального и регионального уровня | | | | | | 1 | 1 | 1 | | 3 | 50,0 | 1 | 1 | 1 | 3 | 50,0 | | | | | 6 |
| 7 | Утвержденные методич. разработки, ед. | 2 | 12 | 14 | 28 | 13,5 | 21 | | 15 | 10 | 46 | 22,1 | 41 | 43 | 47 | 131 | 63,0 | 3 | | 3 | 1,4 | 208 |
| 8 | Научные публикации, ед. | | 2 | | 2 | 40,0 | | | | 1 | 1 | 20,0 | | | 1 | 1 | 20,0 | | 1 | 1 | 20,0 | 5 |
| 9 | Студенты-участники научно-практ. мероприятий, чел. | 4 | 6 | 2 | 12 | 13,5 | 4 | 8 | 4 | 10 | 26 | 29,2 | 19 | 2 | 27 | 48 | 53,9 | 3 | | 3 | 3,4 | 89 |
| 9.1 | в том числе победители и призеры | 2 | 2 | | 4 | 8,3 | 2 | 6 | 3 | 5 | 16 | 33,3 | 8 | 1 | 19 | 28 | 58,3 | | | | | 48 |
| 10 | Заведующие учебными кабинетами | | | | 3 | | | | | | 19 | | | | | 25 | | | | 9 | | 61 |

9. Библиотечно-информационное обеспечение образовательной деятельности

Библиотека Центра НПМР ЛО включает в себя три подразделения:

- библиотека филиала г. Сертолово обслуживает студентов Санкт-Петербурга и филиалов г. Всеволожск, г. Луга, г. Сертолово, гп. Токсово, д. Горбунки;
- библиотека филиала г. Выборг обслуживает студентов филиалов г. Выборг, г. Волосово, г. Гатчина, г. Кингисепп, г. Приозерск, г. Сланцы, г. Тосно, п. Сиверский;
- библиотека филиала г. Тихвин обслуживает студентов филиалов г. Тихвин, г. Волхов, г. Кириши, г. Кировск, г. Лодейное Поле, г. Подпорожье.

В своей деятельности Библиотека руководствуется:

- Федеральным законом Российской Федерации от 29.12.2012 № 273-ФЗ «Об образовании в Российской Федерации»;
- Федеральным законом Российской Федерации от 29.12.1994 № 78-ФЗ «О библиотечном деле»;
- Федеральным законом от 29.12.2010 № 436-ФЗ «О защите детей от информации, причиняющей вред их здоровью и развитию»;
- Федеральным законом от 25.07.2002 № 114-ФЗ «О противодействии экстремистской деятельности»;
- Приказом Минобрнауки РФ от 27.04.2000 № 1247 «О системе организации библиотечно-информационного обслуживания образовательных учреждений Российской Федерации»;
- ГОСТ 7.0-99 Межгосударственный стандарт «Система стандартов по информации, библиотечному и издательскому делу. Информационно-библиотечная деятельность, библиография», дата введения 07.01.2000;
- Правилами пользования библиотеками ГБПОУ Центр НПМР ЛО;
- Положением о компенсации ущерба за нарушение Правил пользования библиотеками ГБПОУ Центр НПМР ЛО.

Работа библиотеки Центра направлена на реализацию цели оперативного удовлетворения информационных потребностей читателей, повышение уровня информационной культуры личности, изыскание информационно-технологических ресурсов и эффективное их использование в соответствии с профессиональной подготовкой, осуществляемой в Центре НПМР ЛО путем решения следующих задач:

- формирование фонда в соответствии с профилем учебного заведения и информационными потребностями читателя;
- организация и ведение справочно-библиографического аппарата;
- организация библиотечного обслуживания читателей – преподавателей и студентов Центра в стационарном (филиалы г. Выборг и Тихвин) и внестационарном режиме (прочие филиалы);
- обеспечение потребностей читателей в информации о событиях общественной жизни, о новейших достижениях науки и практики, культуры и искусства, используя формы индивидуального и группового информирования;
- контроль библиотечного фонда на предмет наличия/отсутствия литературы экстремистского характера;
- воспитание информационной культуры, привитие навыков умелого пользования книгой, справочного материала и другими информационными ресурсами;
- координация деятельности библиотеки с подразделениями Центра, общественными организациями; интеграция и взаимодействие с библиотеками других систем и ведомств.

В рамках обеспечения комфортной библиотечной среды библиотеки Центра располагают помещениями, включающими все необходимые зоны: абонемент, читальный зал, книгохранилище; оснащены современной специализированной мебелью, компьютерной и оргтехникой, имеют доступ к Интернету.

Библиотека Центра НПМР ЛО обеспечивают обучающихся основной и дополнительной учебной литературой, учебно-методическими пособиями по всем циклам дисциплин. Книжный фонд комплектуется в соответствии с учебными планами и рабочими программами учебных дисциплин и профессиональных модулей, представлен всеми разделами книжной продукции. Показатели библиотечного обслуживания представлены в таблице 22.

Таблица 22

Библиотечное обслуживание в 2023 году

| № | Показатели | Сертолово | | Выборг | | Тихвин | | Всего | |
|-----|--|-------------|------------|-------------|------------|-------------|------------|-------------|------------|
| | | 01.01.2023 | 01.01.2024 | 01.01.2023 | 01.01.2024 | 01.01.2023 | 01.01.2024 | 01.01.2023 | 01.01.2024 |
| 1 | Объем библиотеч. фонда, экз. | 5278 | 5338 | 24592 | 23454 | 14790 | 14044 | 44660 | 42836 |
| 1.1 | из него учебная литература, экз. | 4361 | 4421 | 9667 | 9630 | 11481 | 10791 | 25509 | 24842 |
| 1.2 | в том числе обязат. учебная лит-ра, экз. | 4361 | 4421 | 9525 | 9510 | 11176 | 10760 | 25062 | 24691 |
| 1.3 | из него учебно-метод. литература, экз. | 917 | 917 | 120 | 120 | 562 | 546 | 1599 | 1583 |
| 2 | Число зарегистрир. читателей | 507 | 667 | 412 | 451 | 706 | 723 | 1625 | 1841 |
| 3 | Число посадочных мест в читал. зале | 0 | 1 | 41 | 41 | 18 | 18 | 59 | 60 |
| 3.1 | в том числе с компьютером с выходом в интернет | 0 | 1 | 3 | 3 | 6 | 6 | 9 | 10 |
| | | за 2023 год | | за 2023 год | | за 2023 год | | за 2023 год | |
| 4 | Число экземпляров приобретенной учебной и учебно-метод. литературы | 60 | | 85 | | 75 | | 220 | |
| 5 | Число посещений (обслуживаний читателей) | 589 | | 6314 | | 2892 | | 9795 | |
| 6 | Число выданных книг | 2017 | | 7453 | | 4338 | | 13808 | |
| 7 | Число оказанных услуг библиотеки кроме книговыдачи ¹ | 15 | | 623 | | 148 | | 786 | |

¹ Библиографические справки, подбор литературы, тематические выставки и др.

Наблюдаемое сокращение абсолютного объема библиотечного фонда вызвано выводом из оборота и списанием значительного числа физически и морально устаревших учебных и иных изданий, не соответствующих нормативным требованиям, а также потребностью в освобождении площадей библиотеки с целью их более эффективного использования, предполагающего активное внедрение электронных (безбумажных) носителей информации и формирование электронных библиотечных ресурсов.

Вместе с тем приобретение новой литературы в отчетном году происходит несмотря на то, что это требует значительных финансовых вложений. Растет число посещений библиотеки, число книговыдач и иных услуг, оказываемых библиотекой для обучающихся.

Показатели книгообеспеченности учебного процесса традиционными печатными изданиями, все еще преобладающими в практике образования, представлены в таблице 22. Они фиксируют трудности, с которыми сталкивается и педагогический коллектив, и аудитория обучающихся в отчетном году и преодоление которых требует новых подходов.

Таблица 22

**Книгообеспеченность учебного процесса по специальностям
подготовки в 2023 году (в разрезе учебных циклов)**

| № | Библиотека | Специальности обучения | Число студентов | Учебные циклы | | | | | | | | | | в среднем по циклам | |
|----|-------------------|-----------------------------------|-----------------|-----------------|----------|-------------------|----------|------------------|----------|-----------------|----------|-----------------|----------|---------------------|------------------|
| | | | | ОО ¹ | | ОГСЭ ² | | МЕН ³ | | ОП ⁴ | | ПМ ⁵ | | кн./студ. | % обесп. |
| | | | | кн./студ. | % обесп. | кн./студ. | % обесп. | кн./студ. | % обесп. | кн./студ. | % обесп. | кн./студ. | % обесп. | | |
| 1 | Серг. | 31.02.01 Лечебное дело | 60 | | | 8,4 | 100% | 3,4 | 100% | 17,9 | 100% | 21,8 | 100% | 12,9 | 100% |
| 2 | | 34.02.01 Сестринское дело | 607 | 2,5 | 21% | 1,0 | 17% | 0,3 | 15% | 2,0 | 13,3% | 3,5 | 36% | 1,9 | 20% |
| 3 | Выборг | 31.02.01 Лечебное дело | 198 | 6,3 | 42% | 2,4 | 60% | | | 4,6 | 50% | 7,2 | 59% | 4,1 | 42% |
| 4 | | 31.02.03 Лаборат. диагностика | 20 | | | | | | | 3,4 | 85% | 8,0 | 100% | 2,3 | 37% |
| 5 | | 34.02.01 Сестринское дело | 482 | 6,3 | 42% | 0,7 | 18% | 0,3 | 17% | 4,8 | 34% | 4,1 | 46% | 3,2 | 31% |
| 6 | Тихвин | 31.02.01 Лечебное дело | 192 | | | 2,2 | 36% | 0,9 | 45% | 4,2 | 28% | 11,2 | 39% | 3,7 | 30% |
| 7 | | 31.02.02 Акушерское дело | 19 | 20,0 | 141% | 6,7 | 111% | 2,8 | 93% | 20,0 | 125% | 18,0 | 128% | 13,5 | 120% |
| 8 | | 31.02.05 Стоматол. ортопедическая | 17 | | | 7,9 | 158% | 5,9 | 118% | 16,0 | 177% | 12,0 | 150% | 10,5 | 151% |
| 9 | | 34.02.01 Сестринское дело | 479 | 2,4 | 18% | 0,4 | 10% | 0,2 | 10% | 2,5 | 16% | 5,2 | 20% | 2,1 | 15% |
| 10 | среднее | 31.02.01 Лечебное дело | 450 | 2,1 | 14% | 4,3 | 65% | 1,4 | 48% | 8,9 | 59% | 13,4 | 66% | 6,0 | 51% |
| 11 | | 34.02.01 Сестринское дело | 1568 | 3,7 | 27% | 0,7 | 15% | 0,3 | 14% | 3,1 | 21% | 4,3 | 34% | 2,4 | 22% |
| 12 | Все специальности | | 2074 | 7,5 | 53% | 3,3 | 57% | 1,5 | 44% | 8,4 | 70% | 10,1 | 75% | 6,2 | 60% ⁶ |

¹ Общеобразовательный цикл

² Общий гуманитарный и социально-экономический цикл

³ Математический и естественно-научный цикл

⁴ Общепрофессиональный цикл

⁵ Профессиональные модули

⁶ За вычетом показателей по строкам 7 и 8 – 42%

Книгообеспеченность студентов учебной литературой варьируется между специальностями, между учебными циклами и даже между подразделениями библиотеки. Очевидно высокие показатели для специальностей 31.02.02 Акушерское дело, 31.02.05 Стоматология ортопедическая и частично 31.02.03 Лабораторная диагностика, к сожалению, в силу немногочисленности контингента таких студентов не определяют общие показатели по Центру.

Они зависят от обеспеченности учебной литературой студентов основных и массовых специальностей – 31.02.01 Лечебное дело и 34.02.01 Сестринское дело. Низкие показатели последней специальности – они ни по одному подразделению библиотеки, ни по одному учебному циклу не превышают 46%, а в большинстве случаев значительно ниже, – приводят к тому, что средняя книгообеспеченность студентов Центра статистически составляет 60%. Но фактически т.е. за вычетом (в силу их малого удельного веса) показателей специальностей, названных в начале абзаца) она еще ниже – 42%. Число учебных изданий, приходящихся на одного студента, в среднем 6,2 единицы, что ниже норматива (31 единица) в пять раз.

С целью удовлетворения информационных потребностей пользователей, а также стопроцентного обеспечения учебной литературой студентов, в Центре НПМР ЛО осуществлено подключение к электронно-библиотечной системе (ЭБС) «Консультант студента» (<https://www.studentlibrary.ru/>) (контракт № ЕП-113.2022 от 20.12.2022). Использование данного ресурса позволяет всем студентам и преподавателям организации иметь онлайн-доступ к полнотекстовым электронным версиям учебной литературы и дополнительным материалам для программ по специальностям среднего медицинского и фармацевтического образования. Соответствующий ресурс насчитывает 1407 наименований книг, периодических и мультимедийных изданий, которые собраны в тематические разделы; все издания подготовлены издательскими группами «ГЭОТАР-Медиа» и «ФЕНИКС» и имеют срок издания не позже 2017 года, количество экземпляров (т.е. читателей) при этом не ограничено.

Выполняя задачи по формированию информационной культуры обучающихся, в 2023 году реализуется программа курса «Основы библиотечно-информационной культуры», цель которой – дать обучающимся знания, умения и навыки информационного обеспечения их учебной деятельности. При реализации программы используются разные формы организации внеаудиторной деятельности: инфозанятия, консультации, конкурсы, тематические выставки и т.д.

С целью обеспечения автоматизации рабочих процессов библиотек продолжается работа по внедрению АИС «1С: Библиотека».

Выводы: библиотечно-информационное обеспечение образовательной деятельности достигается в Центре благодаря сочетанию традиционных (печатных) и электронных форм изданий при значительной опоре на последние. В связи с этим необходимо наращивание и совершенствование материально-технического и технологического ресурса работы библиотеки. Вместе с тем печатной фонд библиотеки в соответствии с требованиями ФГОС СПО 2022 также следует наращивать и пополнять современной литературой, поскольку первичной формой выхода учебных изданий в свет все еще является бумажная книга и ее электронный аналог появляется с опозданием.

10. Материально-техническое обеспечение образовательной деятельности

Материально-техническая база Центра НПМР ЛО представлена совокупностью помещений, оснащения и оборудования, транспортных средств, имущества иного назначения, закрепленного за Центром на праве оперативного управления. Материальная база Центра создана и развивается за счет бюджетных и внебюджетных источников.

Общая стоимость имущества (основных фондов) Центра на 01 января 2023 года составляет 184659,5 тыс. рублей. Состав фондов, обеспечивающих учебный процесс, представлен в таблице 23

Таблица 23

Основные фонды организации в 2023 году, тыс. руб.

| № | Основные фонды | Центр НПМР ЛО |
|-------|---|---------------|
| 1 | всего | 184659,5 |
| 1.1 | в том числе: здания и сооружения | 100058,8 |
| 1.2 | машины и оборудование в том числе: | 65373,2 |
| 1.2.3 | используемые в учеб. целях в том числе по УГС: | 14687,2 |
| | 31.00.00 Клин. медицина | 3289,1 |
| | 34.00.00 Сестринское дело | 11398,1 |
| 1.3 | информационное, компьютерное и телекоммуникац. оборудование | 23888,5 |
| 1.3.1 | в том числе: компьютеры и периферия | 14687,2 |

Непосредственно на обеспечение учебного процесса по реализуемым в Центре специальностям используется оборудование (в том числе дорогостоящее), составляющее 8% от всех основных фондов и 22,5% от стоимости всего оборудования.

Здания и сооружения, в которых осуществляется образовательная деятельность, делятся на две группы. Значительную часть площадей Центр использует на правах безвозмездного пользования и/или аренды на основе хозяйственных договоров с медицинскими, образовательными и иными организациями населенных пунктов Ленинградской области, где находятся филиалы Центра. В 2023 г. заключены, либо продолжают действовать 28 таких договоров, указанных на стр. [17-18](#) настоящего отчета

Заключены договоры сетевого взаимодействия с организациями, предоставляющими в пользование спортивные залы. Санитарно-техническое состояние спортивных залов удовлетворительное, обеспеченность спортивным оборудованием и инвентарем достаточная для реализации соответствующих образовательных программ. Для качественной организации учебного процесса и подготовки компетентных специалистов с медицинскими организациями Ленинградской области и города заключены 35 договоров использования практических баз, что позволяет практические учебные занятия приблизить к условиям будущей профессии.

Собственный, находящийся в оперативном управлении фонд зданий Центра представлен в таблице 24. Три учебных корпуса удовлетворяют потребности учебного процесса трех филиалов – Выборга, Тихвина и Сертолова, в аудиторном фонде. Кроме этого, учебные корпуса первых двух филиалов позволяют разместить в них предусмотренную ФГОС номенклатуру оборудованных учебных кабинетов, лабораторий мастерских. Также в эти корпуса располагаются спортивные и тренажерные залы обеспечивающие занятия студентов физической культурой и спортом. В филиале г. Тихвин дополнительно к этому функционирует спортивная площадка. Общая площадь помещений, в которых осуществляется образовательная деятельность, в расчете на 1 студента этих филиалов составляет 3,7 м².

Здания и сооружения Центра НПМР ЛО в 2023 году

| | Назначение здания | Адрес места нахождения | Площадь, м ² |
|---|--------------------------|---|-------------------------|
| 1 | Учебный корпус | Ленинградская область, Выборгский район, г. Выборг, Ленинградское шоссе, д. 26а | 2151.2 |
| 2 | Учебный корпус | Ленинградская область, г. Сертолово, микрорайон Сертолово-1, ул. Школьная, д.9 | 694.8 |
| 3 | Учебный корпус | Ленинградская область, р-н. Тихвинский, г. Тихвин, ул. Борисова, д. 2А | 5312.7 |
| 4 | Общежитие | Ленинградская область, Выборгский район, г. Выборг, Ленинградское шоссе, д. 26а | 3191 |
| 5 | Общежитие | Ленинградская область, р-н. Тихвинский, г. Тихвин, ул. Борисова, д. | 5819.7 |
| 6 | Спортивная площадка | Ленинградская область, Тихвинский район, г. Тихвин, 2-й микрорайон | 8514 |
| 7 | Временно не используется | Ленинградская область, г. Сертолово, ул. Ветеранов, д. 7 | 398.7 |

В филиалах г. Выборг и г. Тихвин имеются также общежития для иногородних студентов на 200 и на 320 мест соответственно. В общежитиях имеются все необходимые условия для проживания студентов: на этажах общежития расположены блоки и секции, на несколько комнат. Комнаты рассчитаны на проживание двух-трех человек.

На этажах расположены кухни, оборудованные электроплитами и варочными панелями из стеклокерамики, раковинами для мытья посуды и разделочными столами, имеются туалетные и бытовые помещения с соответствующим оборудованием. Оборудованы учебная и спортивная комнаты, комната отдыха с телевизором, зал для проведения мероприятий.

Для безопасности проживающих каждая комната и все общежитие в целом оснащены системой пожарной сигнализации с выводом сигналов о пожаре на центральный пункт связи. Общежитие оборудовано внутренней и наружной системами видеонаблюдения, организован пропускной режим, территория ограждена, установлен домофон. На вахте установлена кнопка тревожной сигнализации и система доступа (домофон, видеонаблюдение).

Для организации питания студентов в филиалах г. Выборг и г. Тихвин имеются столовые. Для нужд студентов других филиалов заключены договоры с предприятиями общественного питания, имеются комнаты для приема пищи, оборудованные микроволновыми печами.

Современное образование как в части непосредственно учебного процесса, так и в части его организационного и инфраструктурного обеспечения невозможно без компьютерного, информационного, телекоммуникационного оборудования. Соответствующие основные показатели 2023 года представлены в таблицах 25-26.

Компьютерное оборудование и периферийные устройства в 2023 году

| № | Оборудование | Центр НПМР ЛО | Используемые в учебных целях | Индекс компьютеризации |
|-----|--|---------------|------------------------------|------------------------|
| 1 | Персональные компьютеры – всего, из них: | 413 | 299 | 72,4% |
| 1.2 | со сроком эксплуатации не более 5 лет | 154 | 98 | 63,6% |
| 1.3 | ноутбуки | 186 | 164 | 88,2% |
| 1.4 | в составе локальных сетей | 182 | 164 | 90,1% |
| 1.5 | имеющие доступ к Интернету | 225 | 151 | 67,1% |

| № | Оборудование | Центр НПМР ЛО | Используемые в учебных целях | Индекс компью- теризации |
|-----|-----------------------------------|---------------------|---------------------------------|-----------------------------|
| 1.6 | имеющие доступ к Интранет-порталу | 122 | 95 | 77,9% |
| 1.7 | поступившие в отчетном году | 6 | 6 | 100% |
| 2 | Мультимедийные проекторы | 57 | 57 | 100% |
| 3 | Интерактивные доски | 7 | 7 | 100% |
| 4 | Принтеры | 9 | | |
| 5 | Многофункциональные устройства | 80 | | |

Таблица 26

Информационно-программное обеспечение деятельности организации в 2023 году

| № | Назначение ПО | Наименование ПО |
|----|--|--|
| 1. | Операционная система | Astra Linux SE (Desktop), MS Windows 7; MS Windows 8; MS Windows 10 |
| 2. | Офисные пакеты | LibreOffice 7.2.3, MS Office 2010; MS Office 2013; MS Office 2016; MS Office 2019 |
| 3. | Управление и автоматизация деятельности организации | 1С: Бухгалтерия государственного учреждения, редакция 8.1 1С: Зарплата и кадры государственного учреждения, ред. 3.1 1С: Колледж ПРОФ, редакция 2.1 1С: Библиотека, редакция 2.0 КТ-ДПО (печать бланков) Dallas Lock 8.0-К (ФИС ГИАиП и ФИС ФРДО) |
| 4. | Средства дистанционного обучения и контроля обучения | Moodle; MyTestX; SunRav TestOfficePro |
| 5. | Документооборот и обмен данными | SOGgo (корпоративная почта) |
| 6. | Безопасность и защита информации | Secret Net Studio 8 |
| 7. | Видеосвязь | Яндекс.Телемост, версия 1.0.56.1422; TrueConf |

Приведенные данные показывают достаточно высокий уровень компьютеризации образовательного процесса: индекс использования компьютерного парка по всем показателям в таблице 25 выше 63%. Учебные потребности студентов полностью удовлетворяются современными компьютерным и программным оборудованием. Однако в малых филиалах ситуация с таким обеспечением сложнее и в целом по организации показатель компьютеризации аудитории обучающихся (число компьютеров на весь контингент) всего 14,2%. Лицензированное программное обеспечение деятельности организации, и учебного процесса в частности, достаточно современно и разнообразно – в связи с этим существует необходимость разработки или приобретения интегрированных систем (сервисов), позволяющих объединять и координировать деятельность разных подразделений Центра.

Выводы: материально-техническая база Центра в 2023 году обеспечивает организацию и осуществление образовательной деятельности в соответствии с требованиями ФГОС СПО по реализуемым специальностям. Учебные и жилые помещения соответствуют образовательным, санитарно-эпидемиологическим, противопожарным нормам и требованиям безопасности. В образовательном процессе используется компьютерное, мультимедийное и иное оборудование, позволяющее осуществлять профессиональное обучение на современном уровне. Преодоление существующей неравномерности в уровне материально-технического обеспечения среди филиалов является одним из приоритетов развития Центра и требует организационных и финансовых решений.

11. Функционирование внутренней системы оценки качества образования

Внутренняя система оценки качества образования (далее ВСОКО) – это система организационных форм, документированных норм и правил, разработанных диагностических и оценочных процедур, аналитических заключений и управленческих решений, обеспечивающих сводную и детализированную оценку качества образовательной деятельности организации, уровня профессиональной подготовки обучающихся, степени его соответствия федеральным государственным образовательным стандартам.

В 2023 году данная система в Центре НПМР ЛО формировалась как единый, связывающий все подразделения и филиалы организации, комплекс единых, но вариативных условий, требований и критериев.

Соответственно этому в отчетном году Центр формулировал следующие задачи, развития ВСОКО:

- координация деятельности руководящих органов и всех структурных подразделений, участвующих в обеспечении и функционировании ВСОКО;
- формирование системы показателей, дающих объективную информацию о соответствии осуществляемой Центром и филиалами деятельности требованиям ФГОС СПО, иным нормативно-правовым документам, регламентирующих образовательную деятельность;
- формирование методологических и технологических ресурсов для осуществления ВСОКО;
- формирование внутренней базы данных образовательной статистики и мониторинга качества образования;
- создание условий для осуществления комплексной, независимой и транспарентной для всех участников образовательных отношений, оценки качества образования в Центре.

Элементами комплексной системы оценки качества образования являются:

1. общая оценка образовательной среды и ее обеспечения: нормативного, организационного-управленческого, материально-технического;
2. оценка качества учебной деятельности студентов и ее результатов;
3. оценка учебно-методического и библиотечно-информационного обеспечения образовательного процесса;
4. оценка кадрового обеспечения образовательного процесса;
5. (само)оценка качества образования со стороны его (участников студентов, преподавателей) и работодателей.

Материалы настоящего отчета демонстрируют наличие, содержание и достаточную эффективность названных элементов системы оценки качества образования в 2023 г. Структура образовательной среды и успешные показатели образовательной деятельности организации, в том числе:

- выполнение государственного задания на оказание образовательных услуг;
- выполнение плана набора обучающихся;
- показатели выпуска и трудоустройства выпускников СПО;
- востребованность услуг, оказываемых отделением ДПО, представлены в разделах [4](#) и [6](#).

Нормативное и организационно-управленческое обеспечение, в том числе функционирование руководящих органов и структурных подразделений, образовательной среды охарактеризовано в разделах [2](#) и [3](#), ее материально техническая база – в разделе [10](#).

Анализ форм и процедур оценки качества разных видов учебной деятельности студентов, баланс и динамика ее достижений на этапах текущей, промежуточной и итоговой

аттестации, соотношение внутренней и внешней экспертизы показателей качества представлены в разделе [5](#).

Кадровый состав педагогического контингента организации, обеспечивающего непосредственную контактную учебную работу со студентами, характеризуется в разделе [7](#). Вопросы учебно-методического и библиотечно-информационного обеспечения образовательного процесса рассмотрены в разделах [8](#) и [9](#).

Что касается рефлексивной оценки образовательного процесса со стороны самих его участников – студентов и преподавателей, то этот элемент еще требует концептуальной и технологической проработки и апробации, поэтому в отчете текущего года он не представлен.

Таким образом, функционирование внутренней системы оценки качества образования является достаточным, чтобы обеспечивать своевременный, качественный и эффективный ответ Центра как на нормативные требования к образовательной деятельности (ФГОС СПО, законы и подзаконные акты федерального и регионального уровня и др.), так и на реалии отраслевого рынка труда в Ленинградской области.

12. Анализ показателей деятельности профессиональной образовательной организации, подлежащей самообследованию

Показатели деятельности профессиональной образовательной организации, подлежащей самообследованию, утвержденные приказом Минобрнауки России от 10.12.2013 № 1324 «Об утверждении показателей деятельности образовательной организации, подлежащей самообследованию» даны в Приложении № 1.

Показатели образовательной деятельности демонстрируют, что Центр НПМР ЛО в 2023 году выполняет требования и обязательства, устанавливаемые к его основной деятельности. В отчетном году реализуются в общей сложности десять ППССЗ (п.1.3), пять из них в соответствии со ФГОС СПО 2022 года.

Численность студенческого контингента (п. 1.2) в 2087 человек выдерживается на начало и на конец отчетного года. Из этого числа большая часть контингента – 96,7% обучается в филиалах организации (п. 1.13), что подтверждает статус Центра как ведущей организации медицинского среднего профессионального образования в регионе. Показатели приема (п.1.4) приближаются к 700 человекам, при этом контрольные цифры приема на бюджетные места (650 человек) выполнены полным объеме. Качественный показатель государственной итоговой аттестации выпускников (п. 1.5) в 2023 году составляет 77,5% и превышает нормативные значения. Качественный показатель обучения выражает и число студентов, получающих государственную академическую стипендию (п. 1.1), которое составляет более половины – 51,9% всего контингента.

Уровень кадрового обеспечения образовательной деятельности в отчетном году также высок. Штатные педагогические работники (п.1.8) – 107 человек, составляют 55,4% штата сотрудников. Абсолютное большинство из них – 96,3% имеют высшее образование, около 40% – высшую или первую педагогическую категорию, более половины – 59,8% прошли повышение квалификации и/или профессиональную переподготовку за последние 3 года (пп. 1.9-1.11).

Финансово-экономическая деятельность Центра в 2023 году характеризуется следующими показателями. Общий объем поступлений из всех видов источников (п. 2.1- доходы) составил 264213,10 тыс. руб. Относительные показатели даны с учетом всех педагогических работников, включая внешних совместителей. В расчёте на одного педагогического работника доходы организации составляют 776,53 тыс. руб., а аналогичная доля от доходов от приносящей доход деятельности – 100,23 тыс. руб. (пп. 2.2-2.3). Отношение среднего заработка педагогического работника Центра НПМР ЛО к соответствующей зарплате по Ленинградской области (по данным Росстата: https://rosstat.gov.ru/labor_market_employment_salaries) составляет немногим более половины 51,67%.

Общие показатели инфраструктуры образовательной деятельности (пп. 3.1-3.3) отражают проблемы, которые организация имеет в связи с обстоятельствами своего формирования: большая филиальная сеть; недостаточный объем собственных (т.е. находящихся в оперативном управлении) учебных, лабораторных зданий и помещений, общежитий; неравномерное их распределение между разными филиалами. Поэтому средний показатель на одного обучающегося учебных площадей составляет 3,7 кв.м., а компьютеров не старше 5 лет – 0,1 единицы, хотя в Санкт-Петербурге и филиалах в гг. Выборг, Сертолово, Тихвин они существенно выше. Показатель нужды/обеспеченности студентов общежитием (п.3.3) также дан для студентов филиалов г. Выборг и г. Тихвин, поскольку в других филиалах общежитий нет.

Показатели обучения инвалидов и лиц с ограниченными возможностями здоровья (пп. 4.1, 4.5, 4.5.1). В связи со спецификой производственной деятельности медицинских специалистов среднего звена как общее число – 39, так удельный вес этой категории обучающихся – 1,9% невелики. В связи с этим в Центре отсутствует необходимость разработки и реализации адаптированных образовательных программ подготовки специалистов среднего звена.

Общие выводы

По результатам проведенного самообследования помимо выводов, данных в отдельных разделах, можно сделать следующие общие выводы:

1. Все виды и формы образовательной деятельности в ГБПОУ Центр НПМР ЛО в 2023 году ведутся на основании Устава учреждения и предусмотренных законодательством об образовании разрешительных документов – лицензии и свидетельства об аккредитации; в соответствии с иными нормативными документами, регламентирующими образовательную деятельность; в рамках и во исполнение показателей государственного задания, установленных учредителем – Комитетом по здравоохранению Ленинградской области.

2. Система управления учреждением в целом и образовательным процессом в частности соответствует организационной структуре Центра, полностью укомплектована преподавателями и сотрудниками на основе утвержденного штатного расписания.

3. Содержание всех основных профессиональных образовательных программ, обучение по которым осуществляет Центр, формы, условия и порядок организации учебного процесса соответствуют требованиям ФГОС СПО специальностей; мониторинг качества подготовки обучающихся, осуществленный в 2023 году, демонстрирует показатели качества в интервале «высокое и выше среднего». Выявленное отставание по отдельным специальностям своевременно становится предметом анализа методических и руководящих подразделений и организационных решений администрации.

4. Учебный процесс в Центре НПМР ЛО в 2023 году обеспечивается всеми предусмотренными нормативными требованиями к осуществлению образовательной деятельности ресурсами: кадровыми, учебно-методическими, библиотечно-информационными, материально-техническими. Качественные характеристики названных ресурсов – «высокая и достаточная обеспеченность». Однако количественные (объемные) параметры этих ресурсов характеризуются неравномерностью их распределения между филиалами; существующий дисбаланс не может быть исправлен лишь организационными мерами и силами Центра – необходима дополнительная административная и финансовая поддержка учредителя и заинтересованных организаций системы здравоохранения Ленинградской области.

5. Системный результат образовательной деятельности организации в 2023 году и за ряд предшествующих лет – выпуск медицинских специалистов среднего звена по специальностям: 31.02.01 Лечебное дело, 31.02.05 Стоматология ортопедическая, 34.02.01 Сестринское дело. Зафиксированные в ходе самообследования показатели этого выпуска и последующего трудоустройства выпускников 2023 года – высокие.

6. Определяющее условие успешного выпуска специалистов в отчетном году и гарантия последующей качественной работы Центра как образовательного учреждения СПО развитие внутренней системы оценки качества образования.

7. Итоговые результаты самообследования ГБПОУ Центр НПМР ЛО за 2023 год свидетельствуют об эффективном и соответствующем всем установленным требованиям осуществлении образовательной деятельности, о полном выполнении организацией своих обязательств перед учредителем и Ленинградской областью.

**Показатели деятельности профессиональной образовательной организации,
подлежащей самообследованию**

| № п/п | Показатели | Единица измерения |
|-------|--|----------------------|
| 1. | Образовательная деятельность | |
| 1.1 | Общая численность студентов (курсантов), обучающихся по образовательным программам подготовки квалифицированных рабочих, служащих, в том числе: | 0 человек |
| 1.1.1 | По очной форме обучения | 0 человек |
| 1.1.2 | По очно-заочной форме обучения | 0 человек |
| 1.1.3 | По заочной форме обучения | 0 человек |
| 1.2 | Общая численность студентов (курсантов), обучающихся по образовательным программам подготовки специалистов среднего звена, в том числе: | 2087 человек |
| 1.2.1 | По очной форме обучения | 2079 человек |
| 1.2.2 | По очно-заочной форме обучения | 8 человек |
| 1.2.3 | По заочной форме обучения | |
| 1.3 | Количество реализуемых образовательных программ среднего профессионального образования | 10 человек |
| 1.4 | Численность студентов (курсантов), зачисленных на первый курс на очную форму обучения, за отчетный период | 698 человек |
| 1.5 | Численность/удельный вес численности выпускников, прошедших государственную итоговую аттестацию и получивших оценки "хорошо" и "отлично", в общей численности выпускников | 316 человек / 77,5% |
| 1.6 | Численность/удельный вес численности студентов (курсантов), ставших победителями и призерами олимпиад, конкурсов профессионального мастерства федерального и международного уровней, в общей численности студентов (курсантов) | 47 человек / 2,3% |
| 1.7 | Численность/удельный вес численности студентов (курсантов), обучающихся по очной форме обучения, получающих государственную академическую стипендию, в общей численности студентов | 1083 человек / 51,9% |
| 1.8 | Численность/удельный вес численности педагогических работников в общей численности работников | 107 человек / 55,4% |
| 1.9 | Численность/удельный вес численности педагогических работников, имеющих высшее образование, в общей численности педагогических работников | 103 человек / 96,3% |
| 1.10 | Численность/удельный вес численности педагогических работников, которым по результатам аттестации присвоена | 42 человек / 39,3% |

| | | |
|-----------|---|----------------------|
| | квалификационная категория, в общей численности педагогических работников, в том числе: | |
| 1.10.1 | Высшая | 29 человек / 27,1% |
| 1.10.2 | Первая | 13 человек / 12,1% |
| 1.11 | Численность/удельный вес численности педагогических работников, прошедших повышение квалификации/профессиональную переподготовку за последние 3 года, в общей численности педагогических работников | 64 человек / 59,8% |
| 1.12 | Численность/удельный вес численности педагогических работников, участвующих в международных проектах и ассоциациях, в общей численности педагогических работников | 3 человека / 2,8% |
| 1.13 | Общая численность студентов (курсантов) образовательной организации, обучающихся в филиале образовательной организации (далее - филиал) | 2019 человек / 96,7% |
| 2. | Финансово-экономическая деятельность | |
| 2.1 | Доходы образовательной организации по всем видам финансового обеспечения (деятельности) | 264 213,10 тыс. руб. |
| 2.2 | Доходы образовательной организации по всем видам финансового обеспечения (деятельности) в расчете на одного педагогического работника | 776,53 тыс. руб. |
| 2.3 | Доходы образовательной организации из средств от приносящей доход деятельности в расчете на одного педагогического работника | 100,23 тыс. руб. |
| 2.4 | Отношение среднего заработка педагогического работника в образовательной организации (по всем видам финансового обеспечения (деятельности)) к соответствующей среднемесячной начисленной заработной плате наёмных работников в организациях, у индивидуальных предпринимателей и физических лиц (среднемесячному доходу от трудовой деятельности) в субъекте Российской Федерации | 51,67% |
| 3. | Инфраструктура | |
| 3.1 | Общая площадь помещений, в которых осуществляется образовательная деятельность, в расчете на одного студента (курсанта) | 3,7 кв.м. |
| 3.2 | Количество компьютеров со сроком эксплуатации не более 5 лет в расчете на одного студента (курсанта) | 0,1 единиц |
| 3.3 | Численность/удельный вес численности студентов (курсантов), проживающих в общежитиях, в общей численности студентов (курсантов), нуждающихся в общежитиях | 389 человек / 100% |
| 4. | Обучение инвалидов и лиц с ограниченными возможностями здоровья | |

| | | |
|-------|---|-------------------|
| 4.1 | Численность/удельный вес численности студентов (курсантов) из числа инвалидов и лиц с ограниченными возможностями здоровья, числа инвалидов и лиц с ограниченными возможностями здоровья, в общей численности студентов (курсантов) | 39 человек / 1,9% |
| 4.2 | Общее количество адаптированных образовательных программ среднего профессионального образования, в том числе | 0 единиц |
| | для инвалидов и лиц с ограниченными возможностями здоровья с нарушениями зрения | 0 единиц |
| | для инвалидов и лиц с ограниченными возможностями здоровья с нарушениями слуха | 0 единиц |
| | для инвалидов и лиц с ограниченными возможностями здоровья с нарушениями опорно-двигательного аппарата | 0 единиц |
| | для инвалидов и лиц с ограниченными возможностями здоровья с другими нарушениями | 0 единиц |
| | для инвалидов и лиц с ограниченными возможностями здоровья со сложными дефектами (два и более нарушений) | 0 единиц |
| 4.3 | Общая численность инвалидов и лиц с ограниченными возможностями здоровья, обучающихся по программам подготовки квалифицированных рабочих, служащих, в том числе | 0 человек |
| 4.3.1 | по очной форме обучения | 0 человек |
| | инвалидов и лиц с ограниченными возможностями здоровья с нарушениями зрения | 0 человек |
| | инвалидов и лиц с ограниченными возможностями здоровья с нарушениями слуха | 0 человек |
| | инвалидов и лиц с ограниченными возможностями здоровья с нарушениями опорно-двигательного аппарата | 0 человек |
| | инвалидов и лиц с ограниченными возможностями здоровья с другими нарушениями | 0 человек |
| | инвалидов и лиц с ограниченными возможностями здоровья со сложными дефектами (два и более нарушений) | 0 человек |
| 4.3.2 | по очно-заочной форме обучения | 0 человек |
| | инвалидов и лиц с ограниченными возможностями здоровья с нарушениями зрения | 0 человек |
| | инвалидов и лиц с ограниченными возможностями здоровья с нарушениями слуха | 0 человек |
| | инвалидов и лиц с ограниченными возможностями здоровья с нарушениями опорно-двигательного аппарата | 0 человек |
| | инвалидов и лиц с ограниченными возможностями здоровья с другими нарушениями | 0 человек |
| | инвалидов и лиц с ограниченными возможностями здоровья со сложными дефектами (два и более нарушений) | 0 человек |

| | | |
|-------|--|-----------|
| 4.3.3 | по заочной форме обучения | 0 человек |
| | инвалидов и лиц с ограниченными возможностями здоровья с нарушениями зрения | 0 человек |
| | инвалидов и лиц с ограниченными возможностями здоровья с нарушениями слуха | 0 человек |
| | инвалидов и лиц с ограниченными возможностями здоровья с нарушениями опорно-двигательного аппарата | 0 человек |
| | инвалидов и лиц с ограниченными возможностями здоровья с другими нарушениями | 0 человек |
| | инвалидов и лиц с ограниченными возможностями здоровья со сложными дефектами (два и более нарушений) | 0 человек |
| 4.4 | Общая численность инвалидов и лиц с ограниченными возможностями здоровья, обучающихся по адаптированным образовательным программам подготовки квалифицированных рабочих, служащих, в том числе | 0 человек |
| 4.4.1 | по очной форме обучения | 0 человек |
| | инвалидов и лиц с ограниченными возможностями здоровья с нарушениями зрения | 0 человек |
| | инвалидов и лиц с ограниченными возможностями здоровья с нарушениями слуха | 0 человек |
| | инвалидов и лиц с ограниченными возможностями здоровья с нарушениями опорно-двигательного аппарата | 0 человек |
| | инвалидов и лиц с ограниченными возможностями здоровья с другими нарушениями | 0 человек |
| | инвалидов и лиц с ограниченными возможностями здоровья со сложными дефектами (два и более нарушений) | 0 человек |
| 4.4.2 | по очно-заочной форме обучения | 0 человек |
| | инвалидов и лиц с ограниченными возможностями здоровья с нарушениями зрения | 0 человек |
| | инвалидов и лиц с ограниченными возможностями здоровья с нарушениями слуха | 0 человек |
| | инвалидов и лиц с ограниченными возможностями здоровья с нарушениями опорно-двигательного аппарата | 0 человек |
| | инвалидов и лиц с ограниченными возможностями здоровья с другими нарушениями | 0 человек |
| | инвалидов и лиц с ограниченными возможностями здоровья со сложными дефектами (два и более нарушений) | 0 человек |
| 4.4.3 | по заочной форме обучения | 0 человек |
| | инвалидов и лиц с ограниченными возможностями здоровья с нарушениями зрения | 0 человек |
| | инвалидов и лиц с ограниченными возможностями здоровья с нарушениями слуха | 0 человек |
| | инвалидов и лиц с ограниченными возможностями здоровья с нарушениями опорно-двигательного аппарата | 0 человек |

| | | |
|-------|--|------------|
| | инвалидов и лиц с ограниченными возможностями здоровья с другими нарушениями | 0 человек |
| | инвалидов и лиц с ограниченными возможностями здоровья со сложными дефектами (два и более нарушений) | 0 человек |
| 4.5 | Общая численность инвалидов и лиц с ограниченными возможностями здоровья, обучающихся по программам подготовки специалистов среднего звена, в том числе | 39 человек |
| 4.5.1 | по очной форме обучения | 39 человек |
| | инвалидов и лиц с ограниченными возможностями здоровья с нарушениями зрения | 3 человека |
| | инвалидов и лиц с ограниченными возможностями здоровья с нарушениями слуха | 1 человек |
| | инвалидов и лиц с ограниченными возможностями здоровья с нарушениями опорно-двигательного аппарата | 8 человек |
| | инвалидов и лиц с ограниченными возможностями здоровья с другими нарушениями | 27 человек |
| | инвалидов и лиц с ограниченными возможностями здоровья со сложными дефектами (два и более нарушений) | 0 человек |
| 4.5.2 | по очно-заочной форме обучения | 0 человек |
| | инвалидов и лиц с ограниченными возможностями здоровья с нарушениями зрения | 0 человек |
| | инвалидов и лиц с ограниченными возможностями здоровья с нарушениями слуха | 0 человек |
| | инвалидов и лиц с ограниченными возможностями здоровья с нарушениями опорно-двигательного аппарата | 0 человек |
| | инвалидов и лиц с ограниченными возможностями здоровья с другими нарушениями | 0 человек |
| | инвалидов и лиц с ограниченными возможностями здоровья со сложными дефектами (два и более нарушений) | 0 человек |
| 4.5.3 | по заочной форме обучения | 0 человек |
| | инвалидов и лиц с ограниченными возможностями здоровья с нарушениями зрения | 0 человек |
| | инвалидов и лиц с ограниченными возможностями здоровья с нарушениями слуха | 0 человек |
| | инвалидов и лиц с ограниченными возможностями здоровья с нарушениями опорно-двигательного аппарата | 0 человек |
| | инвалидов и лиц с ограниченными возможностями здоровья с другими нарушениями | 0 человек |
| | инвалидов и лиц с ограниченными возможностями здоровья со сложными дефектами (два и более нарушений) | 0 человек |
| 4.6 | Общая численность инвалидов и лиц с ограниченными возможностями здоровья, обучающихся по адаптированным образовательным программам подготовки специалистов среднего звена, в том числе | 0 человек |

| | | |
|-------|---|--------------|
| 4.6.1 | по очной форме обучения | 0 человек |
| | инвалидов и лиц с ограниченными возможностями здоровья с нарушениями зрения | 0 человек |
| | инвалидов и лиц с ограниченными возможностями здоровья с нарушениями слуха | 0 человек |
| | инвалидов и лиц с ограниченными возможностями здоровья с нарушениями опорно-двигательного аппарата | 0 человек |
| | инвалидов и лиц с ограниченными возможностями здоровья с другими нарушениями | 0 человек |
| | инвалидов и лиц с ограниченными возможностями здоровья со сложными дефектами (два и более нарушений) | 0 человек |
| 4.6.2 | по очно-заочной форме обучения | 0 человек |
| | инвалидов и лиц с ограниченными возможностями здоровья с нарушениями зрения | 0 человек |
| | инвалидов и лиц с ограниченными возможностями здоровья с нарушениями слуха | 0 человек |
| | инвалидов и лиц с ограниченными возможностями здоровья с нарушениями опорно-двигательного аппарата | 0 человек |
| | инвалидов и лиц с ограниченными возможностями здоровья с другими нарушениями | 0 человек |
| | инвалидов и лиц с ограниченными возможностями здоровья со сложными дефектами (два и более нарушений) | 0 человек |
| 4.6.3 | по заочной форме обучения | 0 человек |
| | инвалидов и лиц с ограниченными возможностями здоровья с нарушениями зрения | 0 человек |
| | инвалидов и лиц с ограниченными возможностями здоровья с | 0 человек |
| | инвалидов и лиц с ограниченными возможностями здоровья с нарушениями опорно-двигательного аппарата | 0 человек |
| | инвалидов и лиц с ограниченными возможностями здоровья с другими нарушениями | 0 человек |
| | инвалидов и лиц с ограниченными возможностями здоровья со сложными дефектами (два и более нарушений) | 0 человек |
| 4.7 | Численность/удельный вес численности работников образовательной организации, прошедших повышение квалификации по вопросам получения среднего профессионального образования инвалидами и лицами с ограниченными возможностями здоровья, в общей численности работников образовательной организации | 0 человек/0% |

**Показатели дополнительного
профессионального образования Центра НПМР ЛО**

| № п/п | Показатели | Единица измерения |
|-------|--|---|
| 1. | Образовательная деятельность | |
| 1.1 | Численность/удельный вес численности слушателей, обучившихся по дополнительным профессиональным программам повышения квалификации, в общей численности слушателей, прошедших обучение в образовательной организации | 2815 человека / 72% |
| 1.2 | Численность/удельный вес численности слушателей, обучившихся по дополнительным профессиональным программам профессиональной переподготовки, в общей численности слушателей, прошедших обучение в образовательной организации | 117 человек / 3% |
| 1.3 | Численность/удельный вес численности слушателей, обучившихся по программам профессионального обучения, в общей численности слушателей, прошедших обучение в образовательной организации | 963 человек / 25% |
| 1.4 | Количество реализуемых дополнительных профессиональных программ и программ профессионального обучения, в том числе: | 53 единиц |
| 1.4.1 | Программ повышения квалификации | 44 единицы |
| 1.4.2 | Программ профессиональной переподготовки | 6 единицы |
| 1.4.3 | Программ профессионального обучения | 3 единицы |
| 1.5 | Количество разработанных дополнительных профессиональных программ и программ профессионального обучения за отчетный период (включая п. 1.4) | 60 |
| 1.5.1 | Программ повышения квалификации | 49 |
| 1.5.2 | Программ профессиональной переподготовки | 8 |
| 1.5.3 | Программ профессионального обучения | 3 |
| 1.6 | Результативность выполнения образовательной организацией государственного задания в части реализации дополнительных профессиональных программ | по количеству часов – 109% по количеству слушателей – 161% |

**Учебно-методическое обеспечение образовательной
деятельности в 2023 году (основные мероприятия)**

| № | Мероприятие | Исполнители | Филиал, ЦМК |
|---|--|---|--|
| I <i>Разработка/экспертиза учебных, учебно-методических документов</i> | | | |
| 1 | Экспертиза проекта ОПОП СПО по специальности 31.02.01 Лечебное дело по поручению ФГБОУ ДПО ИРПО | Горяинова О.О., Михайлова Е.В. | г. Выборг |
| 2 | Разработка программ промежуточной аттестации по ПМ для специальностей 31.02.01 Лечебное дело, 31.02.02 Акушерское дело, 31.02.05 Стоматология ортопедическая, 34.02.01 Сестринское дело | Бойцева И.Е., Булатова Т.О., Григорьева А.И., Калинина И.В., Кузьмина Е.М., Лебедева С.А., Суворова И.А., Федоренко В.А., Федорова Н.М., Шачкина О.А., Матюнина Н.И. | г. Тихвин, ЦМК клинических дисциплин |
| 3 | Разработка программ промежуточной аттестации по дисциплинам общепрофессионального учебного цикла для специальностей 31.02.01 Лечебное дело, 31.02.02 Акушерское дело, 31.02.05 Стоматология ортопедическая, 34.02.01 Сестринское дело | Афанасьева Е.В., Бурцева А.А., Бисвас И.А., Вирстюк Я.В., Гудкова Е.В., Зайкова Т.В., Ключев В.В., Поварова В.А., Табачук Т.М., Щаднова М.В., Молодцова И.А. | г. Тихвин, ЦМК общепрофессиональных дисциплин |
| 4 | Разработка программ промежуточной аттестации по дисциплинам общеобразовательного, естественно-научного, общего гуманитарного и социально-экономического, социально-гуманитарного циклов для специальностей 31.02.01 Лечебное дело, 31.02.02 Акушерское дело, 31.02.05 Стоматология ортопедическая, 34.02.01 Сестринское дело | Балобанова О.А., Бекбулатов О.В., Березкина О.В., Голикова Ю.С., Демьянов С.П., Калинина Т.Н., Комарова М.В., Королевич Е.П., Прошина Л.В., Тотубалина М.С., Чикалова Л.Г., Усиков В.Н. | г. Тихвин, ЦМК общеобразовательных дисциплин |
| 5 | | Кирякова Н.А., Шачкина О.А., Суворова И.А. Федорова Н.М. | г. Тихвин, ЦМК клинических дисциплин |
| 6 | Разработка рабочих программ учебных дисциплин и ПМ в соответствии с ФГОС 2022 для специальностей 31.02.02 Акушерское дело, 31.02.05 Стоматология ортопедическая | Судакова Е.А., Бисвас И.А., Зайкова Т.В., Ключев В.В., Табачук Т.М., Щаднова М.В., | г. Тихвин, ЦМК общепрофессиональных дисциплин |
| 7 | | Прошина Л.В., Тотубалина М.С., Бекбулатов О.В., Березкина О.В., Демьянов С.П., Усиков В.Н., Королевич Е.П. | г. Тихвин, ЦМК общеобразовательных дисциплин |
| 8 | Разработка комплекта оценочных средств (КОС) по ПМ для специальности 34.02.01 Сестринское дело | Григорьева В.А. Каплевацкая М.Г. | г. Кириши, ЦМК клинических дисциплин |
| 9 | Разработка рабочих программ учебных дисциплин и ПМ в соответствии с ФГОС СПО 2022, ФГОС СОО для специальности 34.02.01 Сестринское дело | Моспанченко М.А., Бобылева О.А., Гадельшин Р.М., Кочетков В.А. | г.С-Петербург, ЦМК «Сестринское дело», общеобразовательных дисциплин |
| 10 | Разработка комплекта оценочных средств (КОС) по ПМ для специальности 34.02.01 Сестринское дело | Мезенцев Е.В. | г.С-Петербург, ЦМК «Лечебное дело» |
| II <i>Открытые занятия и внеклассные мероприятия</i> | | | |
| 11 | Открытое практическое занятие «Организация хирургической помощи. Участие медицинской сестры в операции удаления зуба», 11.11.2023 | Табачук Т.М. | г. Тихвин, ЦМК общепрофессиональных дисциплин |
| 12 | Открытые заседания студенческого научного кружка: «Операционная сестра – правая рука хирурга», 31.01.2023, 02.02.2023; «Актуальные проблемы неонатологии: заболевания, передающиеся половым путем в подростковом возрасте», 13.03.2023 | Кузьмина Е.М., Матюнина Н.И. | г. Тихвин, ЦМК клинических дисциплин |
| 13 | Обучающие занятия с участием студентов для работников Тихвинского лесничества «Оказание первой помощи», 15.02.2023, 15.05 2023 | Кирякова Н.А. | г. Тихвин, ЦМК клинических дисциплин |

| № | Мероприятие | Исполнители | Филиал, ЦМК |
|--|---|---|---|
| 14 | Выезд со студентами в Отделение сестринского ухода ГБУЗ ЛО "Киришская КМБ", 14.09.2023 | Баскулина Г.П. | г. Тихвин, ЦМК клинических дисциплин |
| 15 | Мотивационные встречи и тренировочные занятия для участников центра «Надежда» и инвалидов клуба «Кристалл» в рамках проекта «Выход за пределы», 02.03.2023 | Кирякова Н.А. | г. Тихвин, ЦМК клинических дисциплин |
| 16 | Просветительские встречи с участием студентов для учащихся МОУ «СОШ №6» г. Тихвин и ГАПОУ ЛО "Тихвинский промышленно-технологический техникум им. Е.И. Лебедева" «Профилактика туберкулеза», 20.03.2023, 22.03.2023 | Шачкина О.А. | г. Тихвин, ЦМК клинических дисциплин |
| 17 | Публичная лекция «Артериальная гипертензия» в ЛОГБУ «Тихвинский КЦСОН», 01.05.2023 | Зайкова Т.В. | г. Тихвин, ЦМК общепрофессиональных дисциплин |
| 18 | Просветительская лекция с участием студентов для школьников МОУ «КСОШ № 7» «Профилактика ВИЧ-инфекции», 29.10.2023 | Григорьева В.А. | г. Кириши, ЦМК клинических дисциплин |
| 19 | Просветительская акция по профилактике туберкулеза с участием студентов «Белая ромашка», 24.03.2023 | Вахитова Э.Х., Каплевацкая М.Г. | г. Кириши, ЦМК клинических дисциплин |
| 20 | Внеклассные образовательные мероприятия для студентов: викторины «Умники и умницы», 16.03.2023; «Путешествие в страну гормонов», 28.04.2023; игра по станциям «Буду акушером!», 20.03.2023 | Вахитова Э.Х., Баскулина Г.П. | г. Кириши, ЦМК клинических дисциплин |
| III Учебные, научные, научно-практические конференции | | | |
| | Всероссийская конференция «Современная модель наставничества в здравоохранении Ленинградской области – ключевое звено для подготовки специалистов со средним медицинским образованием» | | г. Санкт-Петербург, 06.10.2023 |
| 21 | организация и проведение (совместно с РООЛО ПАССД) | Маркитан Л.В., Катebo Ю.Ю., Лисина О.В., Москвитин А.Ю., Мотенкова Т.Д. | г. Санкт-Петербург |
| 22 | участие с докладами | Дворяшина Л.Ю., Мотенкова Т.Д., | |
| 23 | | Михайлова Е.В., Горяинова О.О., | г. Выборг |
| 24 | | Кирякова Н.А., | г. Тихвин |
| 25 | | Павлова Н.А. | г. Всеволожск |
| 26 | | Зуева Л.А., | г. Токсово |
| | Региональная научно-практическая конференция «Наука. Образование. Профессия» | | г. Тихвин 20.04.2023 |
| 27 | организация и проведение | Судакова Е.А., Кирякова Н.А., Бурцева А.А., Балобанова О.А., Баранова Т.В., Малиновская И.С., Обухова Л.В., Комарова М.В. | г. Тихвин |
| 28 | участие с докладами | Михайлова Е.В. | г. Выборг |
| 29 | научное руководство студентов-участников / победителей | Бойцева И.С., Шачкина О.А., Федоренко В.А., Булатова Т.О. | г. Тихвин |
| 30 | | Гудкова Е.В. | г. Тихвин |
| 31 | | Березкина О.В., Тотубалина М.С. | г. Тихвин |
| 32 | | Баскулина Г.П., Каплевацкая М.Г., Вахитова Э.Х. | г. Кириши |
| 33 | | Видерникова Е.А., Манджиева С.В., Пугач Н.В. | г. Выборг |
| 34 | | Моспанченко М.А. | г. Сертолово |
| 35 | Всероссийская НПК «Профессиональная стандартизация в подготовке и деятельности специалистов со средним медицинским образованием» (ФГБОУ ВО СЗГМУ им. И.И. Мечникова), Санкт-Петербург, 14.05.2023 | Григорьева В.А., участие | г. Кириши |
| 36 | XI Всероссийский конгресс с международным участием «Оргздрав. Эффективное управление в здравоохранении», Москва, 07-09.06.2023 | Видерникова Е.А., участие | г. Выборг |
| 37 | НПК ¹⁷ «Фельдшер скорой медицинской помощи – современные подходы в организации работы» (ЧОУ ДПО «Научно-образовательный институт «ММЦ»), Санкт-Петербург, 10.06.2023 | Михайлова Е.В., участие | г. Выборг |

| № | Мероприятие | Исполнители | Филиал, |
|---|-------------|-------------|---------|
|---|-------------|-------------|---------|

¹⁷ Научно-практическая конференция

| | | | ЦМК |
|---|---|---|---|
| 38 | Всероссийская НПК «Актуальные вопросы развития сестринского дела – взгляд в будущее» (ФГБУ "НМХЦ им Н. И. Пирогова"), 25-27.10.2023 | Войтко О.Г., Ильина Я.Н., участие | г. Выборг |
| 39 | Вебинар для педагогов «Портфель общеобразовательных дисциплин СПО. Что изменилось?» (Издательство «Просвещение»), 24.10.2023 | Усиков В.Н., участие | г. Тихвин |
| 40 | Учебно-практическая конференция «Актуальные проблемы здравоохранения и общества – глазами студентов», 28.03.2023 | Михайлова Е.В., организация; | г. Выборг |
| 41 | | Видерникова Е.А., Манджиева С.В., Пугач Н.В., Гурьянова Л.В., Горяинова О.О., Терновых О.Б. – научное руководство | |
| 42 | 10-я межрегиональная НПК с международным участием «Подвиг Милосердия» (ГБПОУ ПО «Великолукский МК»), 17.05.2023 | Манджиева С.В., Михайлова Е.В. – научное руководство | г. Выборг |
| 43 | XXI заочная межрегиональная студенческая НПК "Медицинская наука: вчера, сегодня, завтра" (КГБПОУ «Хабаровский ГМК» имени Г.С. Макарова), май 2023 | Видерникова Е.А., Терновых О.Б. – научное руководство | г. Выборг |
| 44 | Всероссийский конгресс Ассоциации медицинских сестер России «Первичное здравоохранения: наше время, наши возможности», Санкт-Петербург, 18-20.10.2023 | Пугач Н.В. – научное руководство | г. Выборг |
| 45 | Учебная конференция «Секреты диагностики» по курсу «Пропедевтика клинических дисциплин», 30.11.2023 | Горяинова О.О., организация | г. Выборг |
| 46 | Учебно-практическая конференция первокурсников «Моя будущая профессия», 22.12.2023 | Плоскова В.Л., организация | г. Выборг |
| 47 | Всероссийская НПК студентов и школьников «Герценовские чтения» (Выборгский филиал РГПУ им. А. И. Герцена), 25.12.2023 | Петрушева А.С., Удалова В.В. – научное руководство | г. Выборг |
| IV <i>Профессиональные, образовательные и иные конкурсы</i> | | | |
| Региональный конкурс творческих работ «Лучший наставник сестринского дела» | | | г. Санкт-Петербург, 01.09.2023 - 22.11.2023 |
| 48 | организация и проведение (при поддержке с РООЛО ПАССД) | Маркитан Л.В., Катебо Ю.Ю., Москвитин А.Ю., Мотенкова Т.Д., Павлова Н.А. | |
| 49 | победители-преподаватели | Шачкина О.А. | г. Тихвин |
| 50 | | Ларионова Е.В. | г. Луга |
| 51 | победители-студенты | Дзыковская А.Е. | г. С-Петербург |
| 52 | | Сертукова Я.И. | |
| 53 | | Кербик Е.А. | г. Всеволожск |
| 54 | | Крыкова Т.В. | г. Тосно |
| 55 | | Черноброва А.С. | г. Сертолово |
| 55 | | Белгородский Р.А. | |
| 56 | Гейдарова Б.Н. | г. Кингисепп | |
| 56 | VI Международный конкурс педагогического мастерства «Идеи образования 2023» (сетевое издание "Наука и образование ON-LINE"), 04.01.2023 | Видерникова Е.А., участие | г. Выборг |
| 57 | Конкурс «Педагог профессионального образования 2023» (Центр прикладного образования ООО «Прикладная экономика»), 25-26.01.2023 | Михайлова Е.В., участие | г. Выборг |
| 58 | XI Международный дистанционный конкурс «Старт» для учащихся (ООО «Инфоурок»), январь-март 2023 | Чикалова Л.Г., руководство | г. Тихвин |
| 59 | Всероссийская олимпиада «Я знаю все» (Сетевое издание «Знаю всё»), 13.03.2023 | Усиков В.Н., руководство | г. Тихвин |
| 60 | Всероссийская образовательная олимпиада «Подари знание» (Сетевое издание «Подари знание»), 28.03.2023 | Усиков В.Н., руководство | г. Тихвин |
| 61 | Международный онлайн-конкурс по информатике «Задачи для исполнителей» (Научно-образовательный центр «Эрудит»), 25.03.2023 | Усиков В.Н., руководство | г. Тихвин |

| № | Мероприятие | Исполнители | Филиал, ЦМК |
|----------|---|--|--------------------|
| 62 | Конкурс "Моя профессия – фельдшер" (филиал Центра НПМР ЛО г. Выборг), 31.03.2023 | Михайлова Е.В., организация | г. Выборг |
| 63 | Конкурс "Юный диагност" для второкурсников специальности 31.02.01 Лечебное дело (филиал Центра НПМР ЛО г. Выборг), 27.04.2023 | Горяинова О.О., организация | г. Выборг |
| 64 | Олимпиада "Первые шаги в профессию" для второкурсников специальности 34.02.01 Сестринское дело (филиал Центра НПМР ЛО г. Выборг), 19.05.2023 | Пугач Н.В., организация | г. Выборг |
| 65 | VII Студенческий конкурс профессионального мастерства с международным участием «MEDICA MENTE 2023» по специальности «Лечебное дело» (ГБПОУ ПО «Великолукский МК»), 23.05.2023 | Михайлова Е.В., руковод. | г. Выборг, |
| 66 | | Судакова Е.А., руководство | г. Тихвин |
| 67 | II Всероссийская дистанционная олимпиада «Болезни цивилизации» (ФГБОУ ВО «Красноярский ГМУ им. проф. В.Ф. Войно-Ясенецкого»), июнь 2023 | Примичев В.Е., научное руководство | г. Выборг |
| 68 | Конкурс для обучающихся 1-2 курсов «Моя будущая профессия. Облик медицинского работника» (филиал Центра НПМР ЛО г. Выборг), 02.11.2023 | Манджиева С.В., организация | г. Выборг |
| 69 | Открытая международная студенческая Интернет-олимпиады по дисциплине «Информатика» (НИИ мониторинга качества образования), ноябрь 2023 | Усиков В.Н., руководство | г. Тихвин |
| 70 | Турнир студентов медицинских колледжей России, Белоруссии и Латвии по игре «Что? Где? Когда?» «SCIENTIA VINCES!» (ГБПОУ ПО «Великолукский МК»), 14.12.2023 | Балобанова О.А., руководство | г. Тихвин |